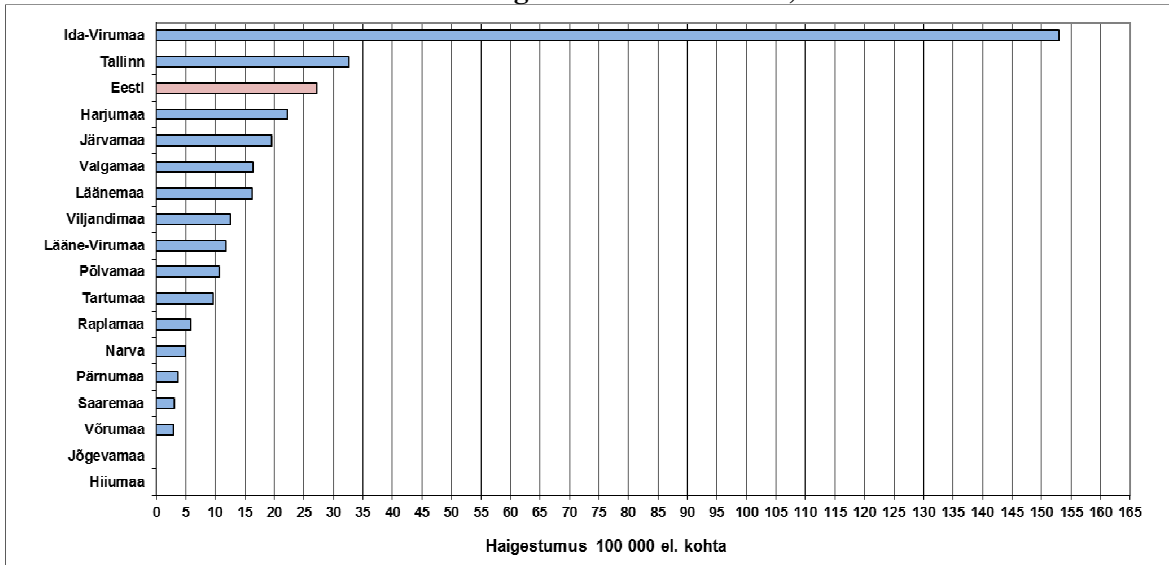


Salmonelloos Eestis, 2016. a

2016. aastal registreeriti Eestis 358 salmonelloosi haigusjuhtu (haigestumus 100 000 el. kohta on 27,3). Kõik juhud on kinnitatud laboratoorselt (sh 7 antigeeni määramisega). 2015. aastal registreeriti 118 haigusjuhtu (haigestumus 100 000 el. kohta oli 9,0).

Hospitaliseeriti 127 patsienti (35,5% haigete üldarvust).

Salmonelloosi haigestumus maakonniti, 2016. a



Isoleeritud salmonellade serotüübid, 2016. a

	S. Bovismorbificans	S. Corvallis	S. Derby	S. Enteritidis	S. Haifa	S. Infantis	S. Isaszeg	S. Javiana	S. Kentucky	S. Kenya	S. Mbandaka	S. Muenchen	S. Oranienburg	S. Stanley	S. Stanleyville	S. Telekebir	S. Thompson	S. Typhimurium	S. Typhimurium monof.	S. B-grupp	S. C-grupp	S. D-grupp	S. G-grupp	S. enterica ss. enterica	S. spp	Kokku
Kokku	1	1	2	122	1	113	1	1	1	1	1	1	1	1	1	1	3	74	13	1	3	2	2	1	9	358
%	0,3	0,3	0,6	34,1	0,3	31,6	0,3	0,3	0,3	0,3	0,3	0,3	0,3	0,3	0,3	0,3	0,8	20,7	3,6	0,3	0,8	0,6	0,6	0,3	2,5	

Harvaesinevad serotüübid

Serotüüp	Haigete arv	Seos reisimisega	Seos toiduga	Serotüübi esinemine Eestis
S. Bovismorbificance	1	Ei ole	Ei selgunud	1960-1999 – 13 juhtu, 2009-2014 – 8 juhtu
S. Corvallis	1	Tai	Ei selgunud	2010-2015 – 4 juhtu
S. Haifa	1	Ei ole	Ei selgunud	1970-1999 – 126 juhtu
S. Javiana	1	Tai	Ei selgunud	Ei esinenud
S. Isaszeg	1	Ei ole	Kanamunad	Ei esinenud
S. Kenya	1	Kreeka	Ei selgunud	Ei esinenud
S. Muenchen	1	Ei ole	Ei selgunud	1959-1999 – 49 juhtu, 2008 – 1 juht
S. Oranienburg	1	Ei ole	Ei selgunud	1960-1999 – 424 juhtu

Serotüüp	Haigete arv	Seos reisimisega	Seos toiduga	Serotüübi esinemine Eestis
S. Stanleyville	1	Ei ole	Ei selgunud	1970-1989 – 12 juhtu
S. Teitelkebir	1	Ei ole	Ei selgunud	2015 – 1 juht
S. Thompson	3	Kreeka (1) Ei ole (2)	Ei selgunud	1960-1999 – 34 juhtu, 2008 – 1 juht, 2010 – 1 juht

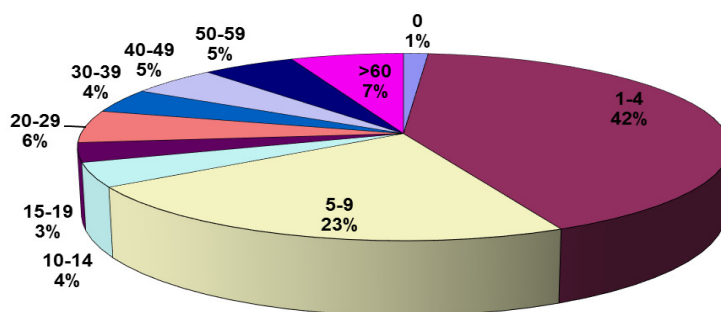
Esines 12 rühmaviisilist haigestumist, neist 8 kahe, kaks kolme, üks 88 (S. Infantis, Ida-Virumaal) ja üks 70 haigusjuhuga (S. Enteritidis, Tallinnas).

25 juhul oli nakatumine seotud reisimisega (Egiptuses 1, Indias 1, Kreekas 2, Lätis 4, Poolas 1, Taanis 1, Tais 4, Türgis 5, Ungaris 3, Venemaal 3).

Seost toiduga võib oletada 37 juhul, sh kanaliha 12 juhul, munad või toormune sisaldav toit 11 juhul, toorpiim kahel juhul, muu toit 12 juhul.

Haigetest oli mehi 45,8%, naisi 54,2%.

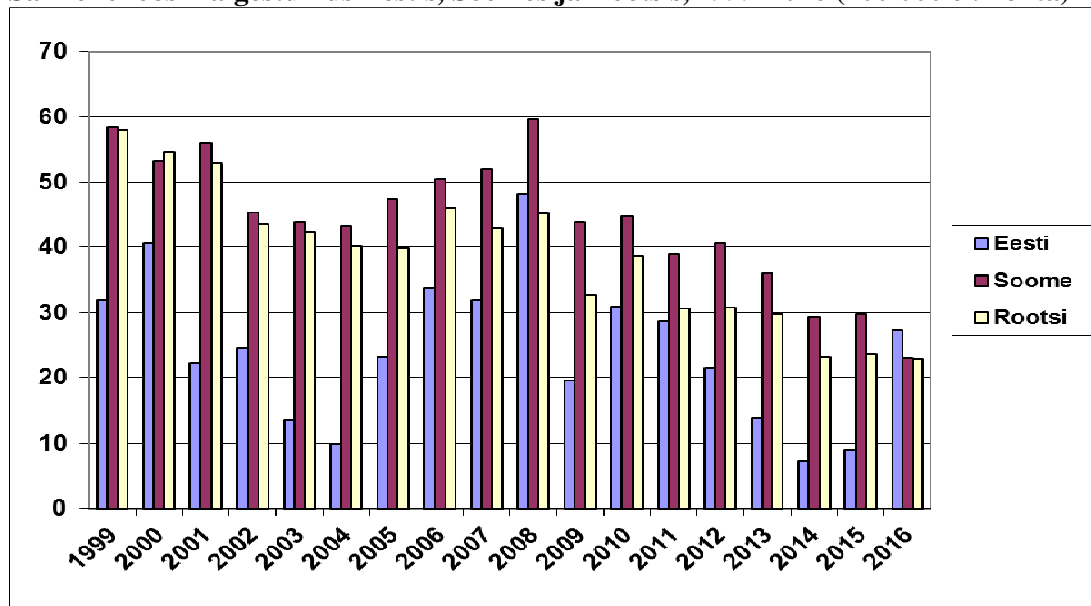
Haigete jagunemine vanusrühmade järgi, 2016. a



Edastatud andmetes oli 70 multiresistentset (3-5 preparaadi suhtes) tekitajat: üks S. Bovismorbificans, üks S. Enteritidis, kaks S. Infantis, üks S. Kentucky (viie preparaadi suhtes), 52 S. Typhimurium ja 13 monofaasilist S. Typhimurium.

333 juhul uuriti salmonella kultuure Terviseameti laboris (93,0% üldarvust).

Salmonelloosi haigestumus Eestis, Soomes ja Rootsis, 1999-2016 (100 000 el. kohta)

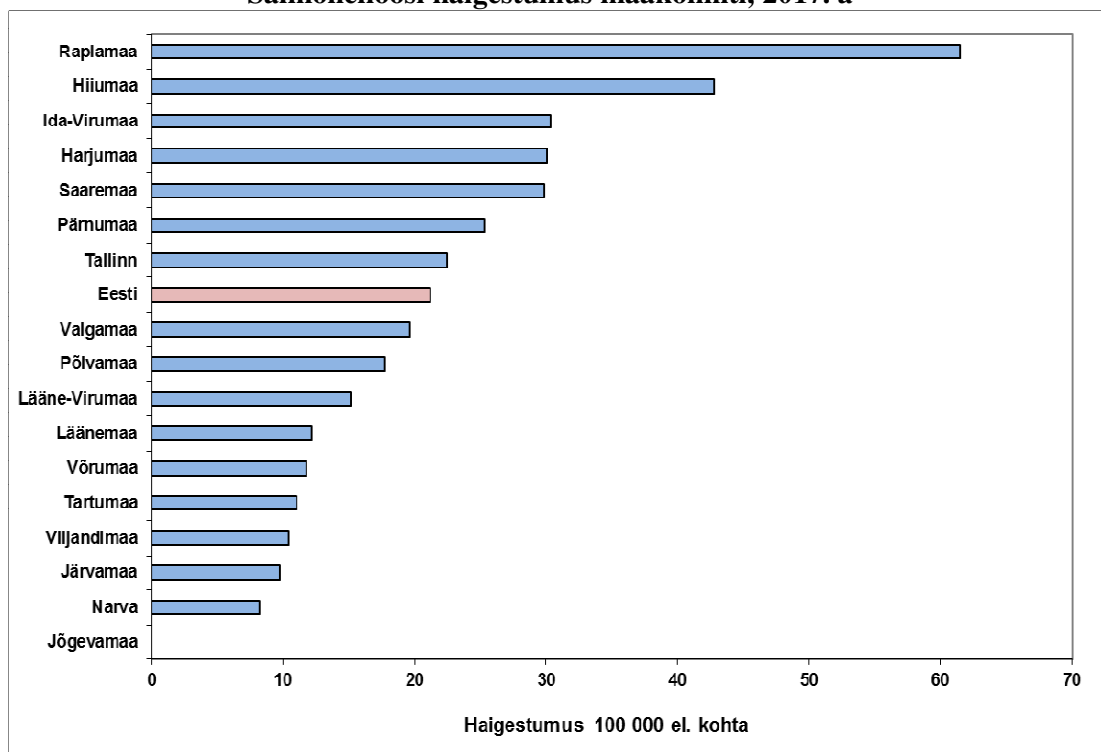


Salmonelloos Eestis, 2017. a

2017. aastal registreeriti Eestis 279 salmonelloosi haigusjuhtu (haigestumus 100 000 el. kohta on 21,2). 278 juhtu on kinnitatud laboratoorselt (sh 8 antigeeni määramisega ja viis seroloogiliselt). Ühel juhul diagnoositi salmonelloos kliinilisel pildil ja epidemioloogilisel seosel laboratoorselt tõestatud juhuga. 2016. aastal registreeriti 358 haigusjuhtu (haigestumus 100 000 el. kohta oli 27,3).

Hospitaliseeriti 158 patsienti (56,6% haigete üldarvust).

Salmonelloosi haigestumus maakonniti, 2017. a



Isoleeritud salmonellade serotüübid, 2017. a

	S. Agona	S. Anatum	S. Bispebjerg	S. Coeln	S. Colorado	S. Derby	S. Enteritidis	S. Infantis	S. Java	S. Lagos	S. Livingstone	S. Mbandaka	S. Muenster	S. Napoli	S. Newport	S. Tornow	S. Typhimurium	S. Typhimurium monofaasiine	S. Virchow	S. B-grupp	S. C-grupp	S. spp	Kliin+epid	Kokku
Kokku	1	1	1	2	1	3	124	6	1	1	3	3	1	2	1	1	78	25	1	3	2	17	1	279
%	0,3	0,3	0,3	0,7	0,3	1,1	44,4	2,2	0,3	0,3	1,1	1,1	0,3	0,7	0,3	0,3	28,0	9,0	0,3	1,1	0,7	6,1	0,3	

Harvaesinevad serotüübid

Serotüüp	Haigete arv	Seos reisimisega	Seos toiduga	Serotüübi esinemine Eestis
S. Anatum	1	Hiina	Ei selgunud	1959.-1989. – 178 juhtu
S. Bispebjerg	1	Ei ole	Ei selgunud	1960.-1969. – 1 juht
S. Coeln	2	Ei ole	Ei selgunud	1980.-1989. – 1 juht, 2012. – 1 juht, 2013. – 1 juht
S. Colorado	1	Ei ole	Ei selgunud	Ei esinenud

Serotüüp	Haigete arv	Seos reisimisega	Seos toiduga	Serotüübi esinemine Eestis
S. Java	1	Ei ole	Ei ole	1970.-1999. – 4 juhtu, 2004.-2011. – 3 juhtu, 2015. – 2 juhtu
S. Lagos	1	Ei ole	Ei selgunud	1980.-1989. – 2 juhtu, 2006. – 4 juhtu
S. Livingstone	3	Bulgaaria ühel juhul, ei ole kahel juhul	Ühel juhul kanamunad, kahel juhul ei selgunud	1970.-1989. – 5 juhtu, 2013. – 12 juhtu
S. Muenster	1	Ei ole	Ei selgunud	1960.-1989. – 4 juhtu, 2012. – 1 juht
S. Napoli	2	Ei ole	Ei selgunud	Ei esinenud
S. Tornow	1	Ei ole	Ei selgunud	Ei esinenud

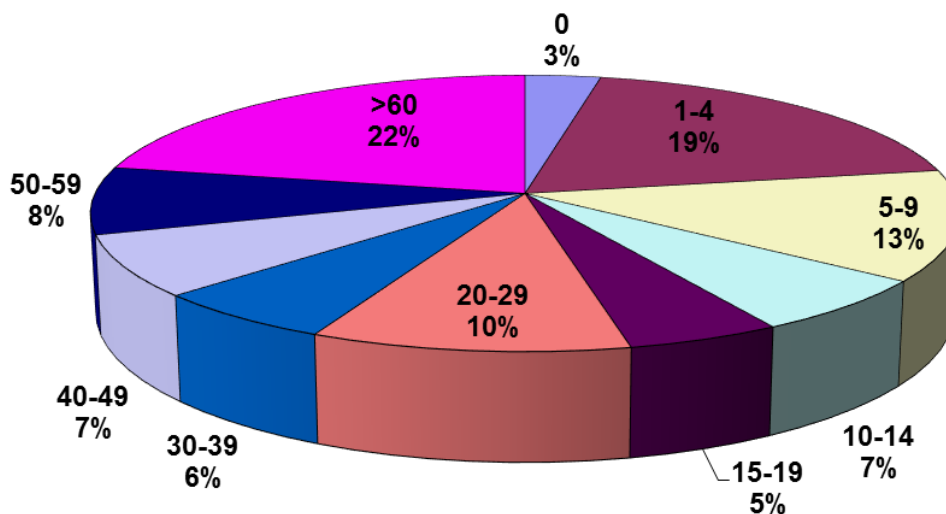
Esines 8 rühmaviisilist haigestumist: viis kahe (S. Enteritidis), üks nelja (S. Enteritidis), üks 17 (S. Typhimurium) ja üks 12 (monofaasiline S. Typhimurium) haigusjuhuga.

21 juhul oli nakatumine oletatavalt seotud reisimisega (Bulgaarias 3, Egiptuses 3, Filipiinidel 1, Gruusias 1, Hiinas 1, Hispaanias 1, Indoneesias 1, Küprosel 1, Mehhikos 1, Poolas 3, Türgis 2, Venemaal 1, Vietnamis 1, Tais 1).

Seost toiduga võib oletada 54 juhul, sh kanaliha neljal juhul, muu liha kolmel juhul, munad või toormune sisaldav toit 23 juhul, kondiitritooted 18 juhul, piimatooted ühel juhul, kala ühel juhul, muu toit neljal juhul.

Haigetest oli mehi 48,0%, naisi 52,0%.

Haigete jagunemine vanusrühmade järgi, 2017. a



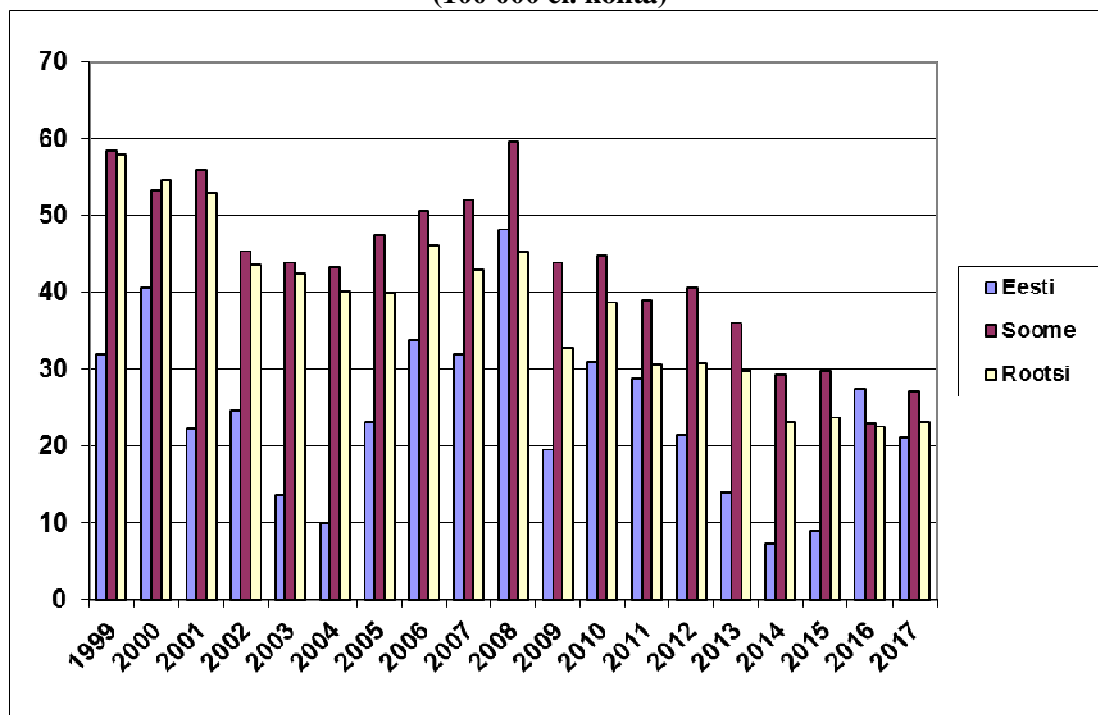
252 juhul uuriti salmonella kultuure Terviseameti laboris (90,3% registreeritud haigusjuhtude üldarvust).

On olemas referentfunktsiooni raames uuritud 262 kultuuri tundlikkuse määramise tulemused. Edastatud andmetes oli 12 multiresistentset (3 ja rohkem preparaadi suhtes) tekitajat: 8 monofaasilist S. Typhimurium, kaks S. Typhimurium, üks S. Infantis ja üks S. Newport.

Salmonellade antimikroobne tundlikkus (kõik serotüübid), 2017. a

Antimikroobne preparaat	Tundlik	Mõõdukalt tundlik	Resistentne	Kokku uuriti
Ampitsilliin	241		21	262
Gentamütsiin	261		1	262
Klooramfenikool	258		4	262
Kolistiin	261		1	262
Meropeneem	262			262
Nalidiksiinhape	232		30	262
Sulfoonamiidid	240		22	262
Tetratsükliin	236		26	262
Trimetoprim	256		6	262
Tsefepiim	262			262
Tsefoksitiin	258		4	262
Tsefotaksiim	260		2	262
Tseftasidiim	260		2	262
Tsiprofloksatsiin	232		30	262

**Salmonelloosi haigestumus Eestis, Soomes ja Rootsis, 1999-2017. a
(100 000 el. kohta)**

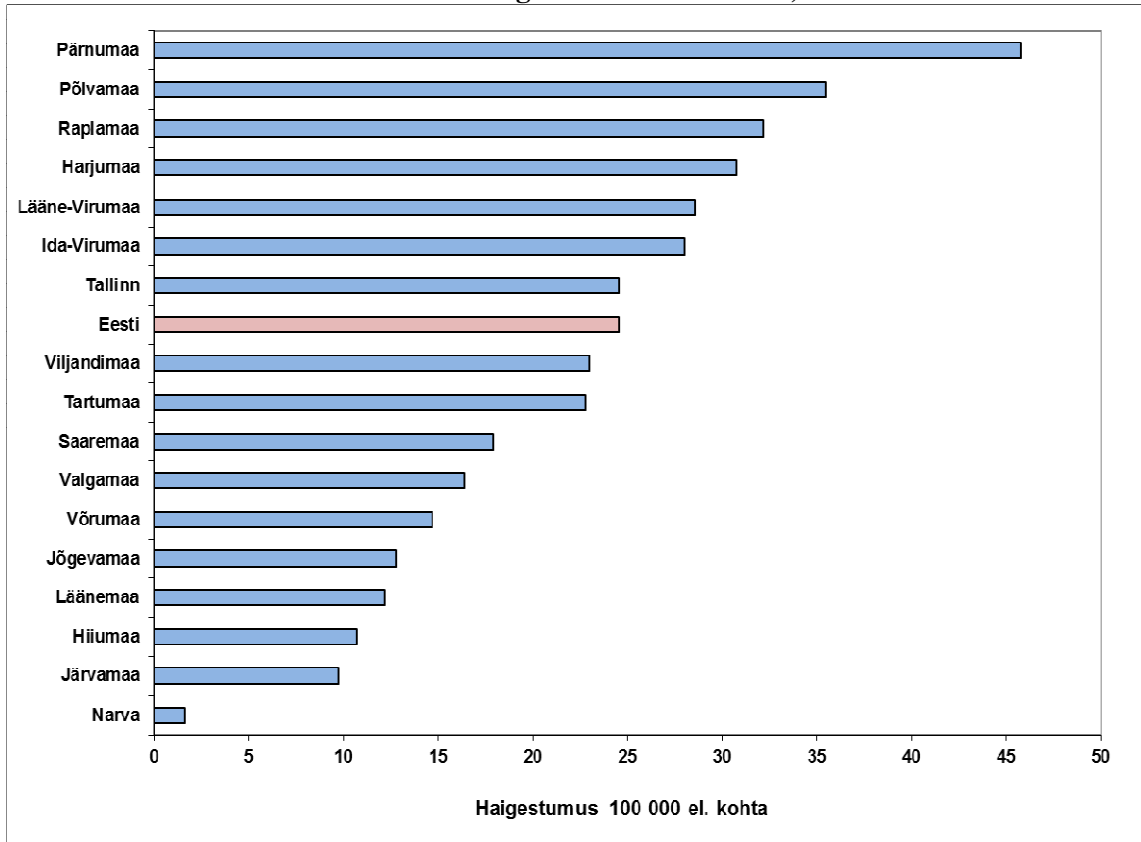


Salmonelloos Eestis, 2018. a

2018. aastal registreeriti Eestis 323 salmonelloosi haigusjuhtu (haigestumus 100 000 el. kohta on 24,5). 315 juhtu on kinnitatud laboratoorselt (sh üks seroloogiliselt ja 21 antigeeni määramisega). 8 juhul diagnoositi salmonelloos kliinilisel pildil ja epidemioloogilisel seosel laboratoorselt tõestatud juhuga. 2017. aastal registreeriti 279 haigusjuhtu (haigestumus 100 000 el. kohta oli 21,2). Võrreldes 2017. aastaga suurenes haigestumine 15,8% võrra.

Hospitaliseeriti 188 patsienti (58,2% haigete üldarvust).

Salmonelloosi haigestumus maakonniti, 2018. a



Isoleeritud salmonellade serotüübid, 2018. a

	S. Bispebjerg	S. Blockley	S. Braenderup	S. Chester	S. Coeln	S. Derby	S. Enteritidis	S. Glostrup	S. Havana	S. Infantis	S. Isangi	S. Java	S. Kottbus	S. Muenster	S. Oranienburg	S. Orion	S. Sandiego	S. Stanley	S. Thompson	S. Typhimurium	S. Typhimurium monofaasiline	S. Virchow	S. B-grupp	S. D-grupp	S. E-grupp	S. spp	Kliin+epid	Kokku
Kokku	1	1	1	1	2	3	213	1	3	6	2	4	2	1	1	1	3	3	1	15	13	3	2	6	2	24	8	323
%	0,3	0,3	0,3	0,3	0,6	0,9	65,9	0,3	0,9	1,8	0,6	1,2	0,6	0,3	0,3	0,3	0,9	0,9	0,3	4,6	4,0	0,9	0,6	1,8	0,6	7,4	2,5	

Harvaesinevad serotüübid

Serotüüp	Haigete arv	Seos reisimisega	Seos toiduga	Serotüübi esinemine Eestis
S. Bispebjerg	1	Ei ole	Ei selgunud	1960-1969 – 1 juht, 2017 – 1 juht
S. Blockley	1	Ei ole	Ei selgunud	2001 – 1 juht, 2012 – 2 juhtu
S. Braenderup	1	Kambodža	Ei selgunud	1960-1999 – 13 juhtu, 2001-2007 – 3 juhtu, 2013 – 1 juht
S. Chester	1	Azerbaidžaan	Ei selgunud	1970-1989 – 19 juhtu, 2004 – 1 juht, 2011 – 1 juht
S. Coeln	2	Ei ole	Vutimunad ühel juhul, ei selgunud ühel juhul	1980-1989 – 1 juht, 2012-2013 – 2 juhtu, 2017 – 1 juht
S. Glostrup	1	Ei ole	Ei selgunud	1980-1999 – 5 juhtu
S. Havana	3	Ei ole	Kanamunad ühel juhul, ei selgunud kahel juhul	Ei esinenud
S. Isangi	2	Ei ole	Kanaliha ühel juhul, ei selgunud ühel juhul	1960-1979 – 204 juhtu, 1980-1999 – 23 juhtu, 2001-2010 – 3 juhtu
S. Kottbus	2	Venemaa ühel juhul, ei ole ühel juhul	Kanamunad ühel juhul, ei selgunud ühel juhul	1960-1999 – 84 juhtu; 2011-2014 – 3 juhtu
S. Muenster	1	Ei ole	Ei selgunud	1960-1989 – 4 juhtu, 2012 – 1 juht, 2017 – 1 juht
S. Oranienburg	1	Ei ole	Ei selgunud	1960-1999 – 422 juhtu, 2016 – 1 juht
S. Orion	1	Ei ole	Ei selgunud	2007 – 1 juht
S. San Diego	3	Ei ole	Kanaliha ühel juhul, ei selgunud kahel juhul	1980-1999 – 6 juhtu, 2004-2012 – 3 juhtu
S. Stanley	3	Tai kahel juhul. Ei ole ühel juhul	Kanaliha ühel juhul, ei selgunud kahel juhul	1980-1999 – 2 juhtu, 2007-2016 – 10 juhtu
S. Thompson	1	Kambodža	Ei selgunud	1960-1979 – 28 juhtu, 1980-1999 – 6 juhtu, 2008 – 1 juht, 2010 – 1 juht, 2016 – 3 juhtu

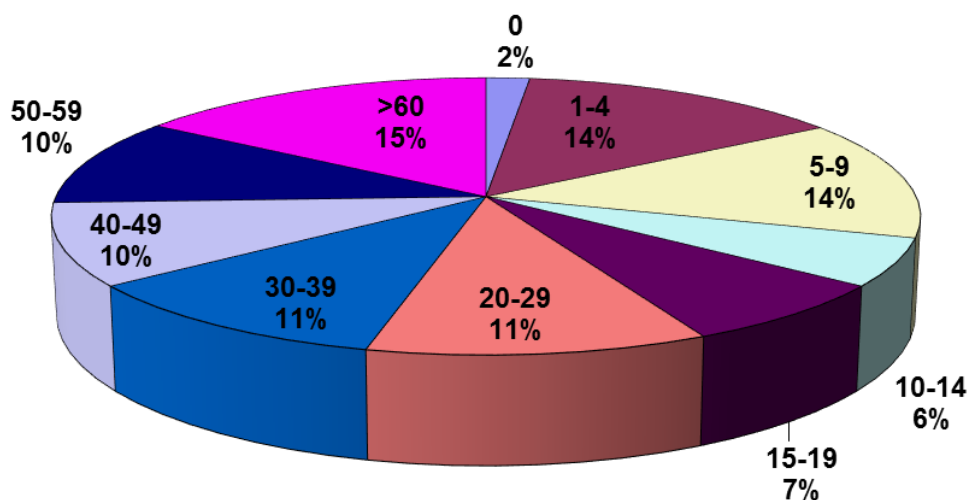
Esines 18 rühmaviisilist haigestumist (17 S. Enteritidis ja üks S. San Diego kolme juhuga): 10 kahe haigusjuhuga, kaks kolme haigusjuhuga, kaks nelja, üks viie, üks kuue haigusjuhuga, üks puhang 23 haigusjuhuga ning üks puhang 82 haigega (neist registreeriti 36 haigusjuhtu).

29 juhul oli nakatumine oletatavalt seotud reisimisega (Afganistanis 1, Aserbaidžaanis 1, Beninis 1, Egiptuses 3, Filipiinidel 1, Gruusias 1, Hispaanias 2, Indoneesias 1, Kambodžas 2, Poolas 1, Saksamaal 1, Suurbritannias 1, Tais 7, Tšehhis 1, Ukrainas 2, Ungaris 1, Venemaal 2).

Seost toiduga võib oletada 142 juhul, sh kanaliha 19 juhul, munad või toormune sisaldav toit 40 juhul, loomaliha 39 juhul, muu liha 7 juhul, muu toit kuuel juhul.

Mehed ja naised haigestusid võrdselt. Lapsed vanuses 0-14 a moodustavad 35,2% haigetest, 20-39-aastased isikud – 21,9% haigetest.

Haigete jagunemine vanusrühmade järgi, 2018. a



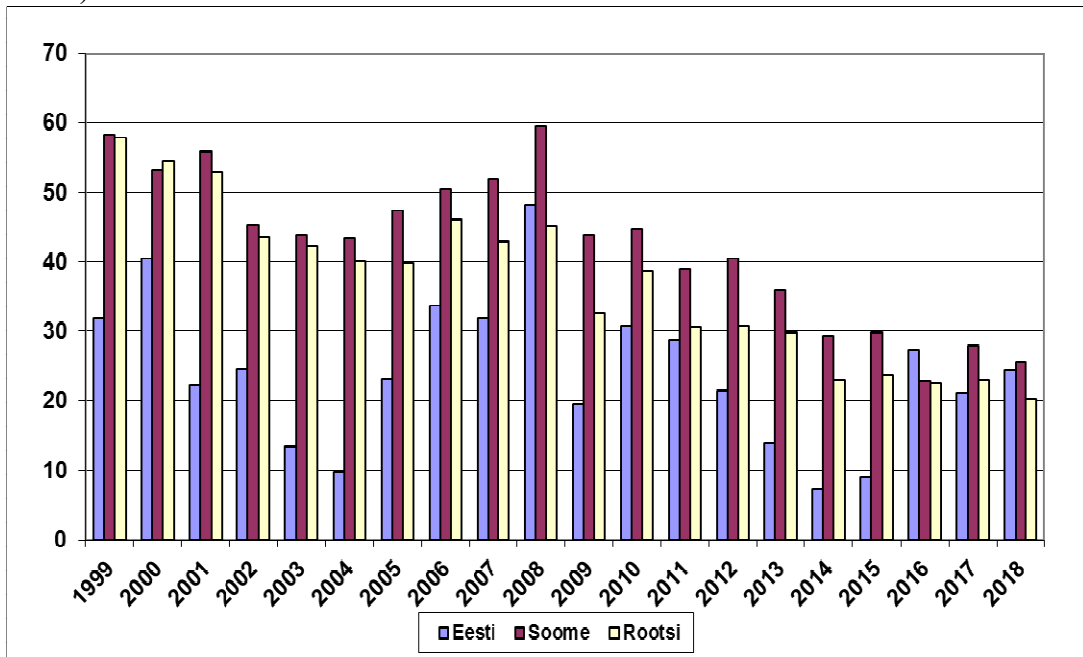
282 juhul uuriti salmonella kultuure Terviseameti laboris (87,3% registreeritud juhtudest).

On olemas referentfunktsiooni raames uuritud 293 kultuuri tundlikkuse määramise tulemused. Edastatud andmetes oli 24 multiresistentset (3 ja rohkem preparaadi suhtes) tekitajat: 16 monofaasilist *S. Typhimurium*, neli *S. Typhimurium*, üks *S. Infantis*, üks *S. Virchow* ning kaks *S. Enteritidis*.

Salmonellade antimikroobne tundlikkus (kõik serotüübid), 2018. a

Antimikroobne preparaat	Tundlik	Mõõdukalt tundlik	Resistentne	Kokku uuriti
Ampitsilliin	266		26	292
Gentamütsiin	291		1	292
Klooramfenikool	284		8	292
Kolistiin	280		12	292
Meropenem	292			292
Nalidiksiinhape	255		37	292
Sulfoonamiidid	265		27	292
Tetratsükliin	269		23	292
Tigetsükliin	288			288
Trimetoprim	287		5	292
Tsefepiim	273		1	274
Tsefoksitiin	272		2	274
Tsefotaksiim	289		3	292
Tseftasidiim	289		3	292
Tsiprofloksatsiin	253		39	292

Salmonelloosi haigestumus Eestis, Soomes ja Rootsis, 1999-2018. a (100 000 el. kohta)

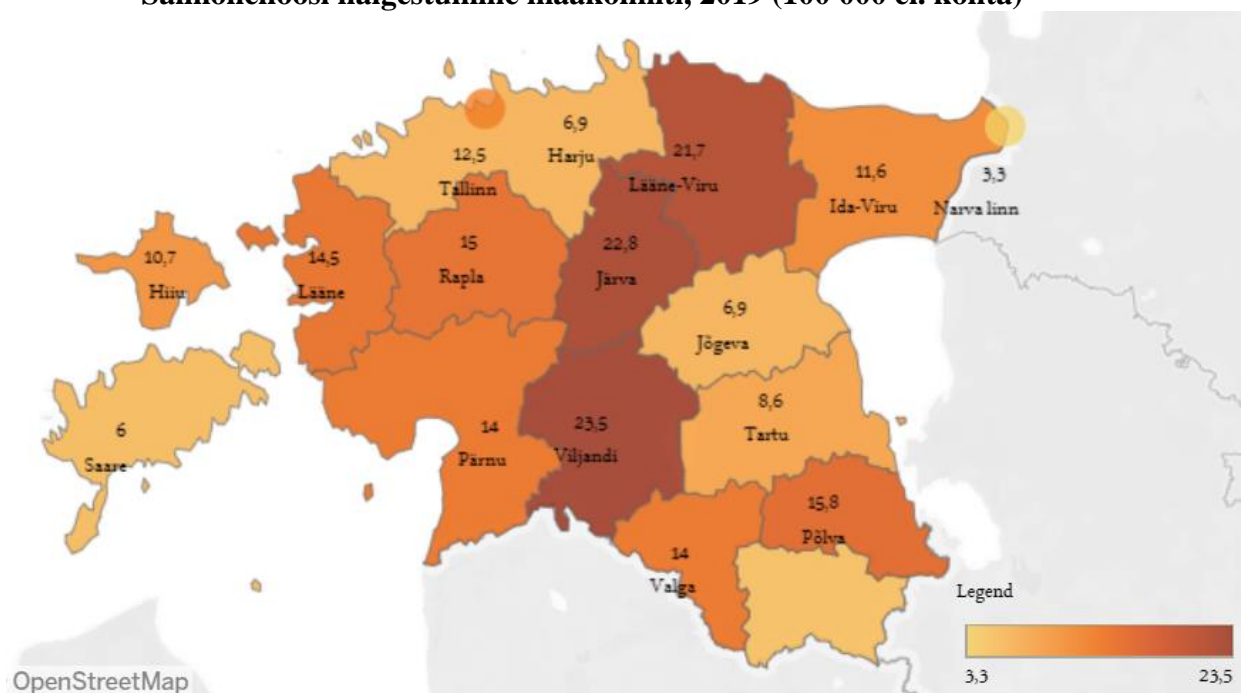


Salmonelloos Eestis, 2019. a

2019. aastal registreeriti Eestis 154 salmonelloosi haigusjuhtu (haigestumus 100 000 el. kohta on 11,7). 150 haigusjuhtu on kinnitatud laboratoorselt (sh üks seroloogiliselt ja 15 nukleiinhappe määramisega). Neljal juhul diagnoositi salmonelloos kliinilisel pildil ja epidemioloogilisel seosel laboratoorselt tõestatud juhuga. 2018. aastal registreeriti 323 haigusjuhtu (haigestumus 100 000 el. kohta oli 24,6). Võrreldes 2018. aastaga vähenes haigestumine 2,1 korda.

Hospitaliseeriti 83 patsienti (53,9% haigete üldarvust).

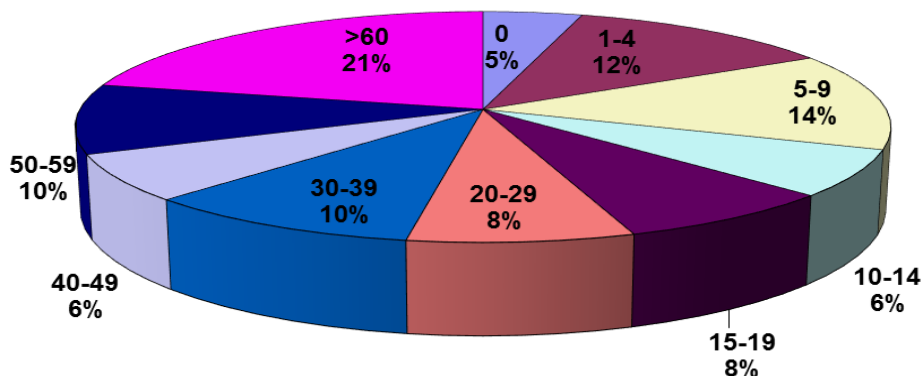
Salmonelloosi haigestumine maakonniti, 2019 (100 000 el. kohta)



Isoleeritud salmonellade serotüübid, 2019

Serotüüp	S. Albany	S. Braenderup	S. Derby	S. Dublin	S. Enteritidis	S. Hvittingfoss	S. Infantis	S. Javiana	S. Leeuwarden	S. Litchfield	S. Muenchen	S. Muenster	S. Napoli	S. Oranienburg	S. Stanleyville	S. Typhimurium	S. Typhimurium monofaasne	S. Virchow	S. S-grupp	S. spp	Kliin+epid	Kokku
Haigete arv	1	1	4	2	63	1	1	2	1	1	2	1	1	2	2	23	25	2	1	14	4	154
%	0,6	0,6	2,6	1,3	40,1	0,6	0,6	1,3	0,6	0,6	1,3	0,6	0,6	1,3	1,3	14,9	16,2	1,3	0,6	9,1	2,6	

Haigete jagunemine vanusrühmade järgi, 2019



Mehi oli 52,6% ja naised 47,4%. Lapsed vanuses 0-14 a moodustasid 37,0% haigetest, 50-aastased ja vanemad täiskasvanud – 31,2% haigetest.

Harvaesinevad serotüübid

Serotüüp	Haigete arv	Seos reisimisega	Seos toiduga	Serotüübi esinemine Eestis
S. Albany	1	Ei ole	Ei selgunud	Ei esinenud
S. Braenderup	1	Türgi	Ei selgunud	1960-1999 – 7 juhtu, 2001-2007 – 3 juhtu, 2013-2018 – 2 juhtu
S. Hvittingfoss	1	Ei ole	Ei selgunud	Ei esinenud
S. Javiana	2	Ei ole	Ei selgunud	2016 – 1 juht
S. Leeuwarden	1	Ei ole	Ei selgunud	Ei esinenud
S. Litchfield	1	Ungari	Linnuliha	1970-1989 – 2 juhtu, 2012-2014 – 3 juhtu
S. Muenchen	2	Ei ole	Munad ühel juhul, ei selgunud ühel juhul	1959-1999 – 49 juhtu, 2008 – 1 juht, 2016 – 1 juht
S. Muenster	1	Marshalli Saared	Ei selgunud	1960-1989 – 4 juhtu, 2012-2018 – 3 juhtu
S. Napoli	1	Ei ole	Ei selgunud	2017 – 2 juhtu
S. Oranienburg	2	Ei ole	Ei selgunud	1960-1999 – 422 juhtu, 2016 – 1 juht, 2018 – 1 juht
S. Stanleyville	2	Kamerun ühel juhul, ei ole ühel juhul	Ei selgunud	1970-1989 – 12 juhtu, 2016 – 1 juht

Esines kolm rühmaviisilist haigestumist nelja juhuga (kahel korral monofaasiline *S. Typhimurium* ja ühel juhul *Salmonella* sp) ning viis rühmaviisilist haigestumist kahe juhuga (kolm *S. Enteritidis*, üks *S. Javiana* ja üks *S. Typhimurium*). Registreeriti üks *S. Oranienburg* salmonelloosi haigusjuht kodusest koldest kahe juhuga (esimene haigusjuht esines ja registreeriti 2018. aastal).

21 juhul oli nakatumine oletatavalt seotud reisimisega (Egiptuses neli, Indias üks, Kamerunis üks, Marshalli Saartel üks, Poolas üks, Tuneesias üks, Türgis 8, Ungaris üks ja Venemaal kolm).

Seost toiduga võib oletada 33 juhul, sh munad või toormune sisaldav toit 15 juhul, linnuliha kolmel juhul, liha 12 juhul, muu toit kolmel juhul.

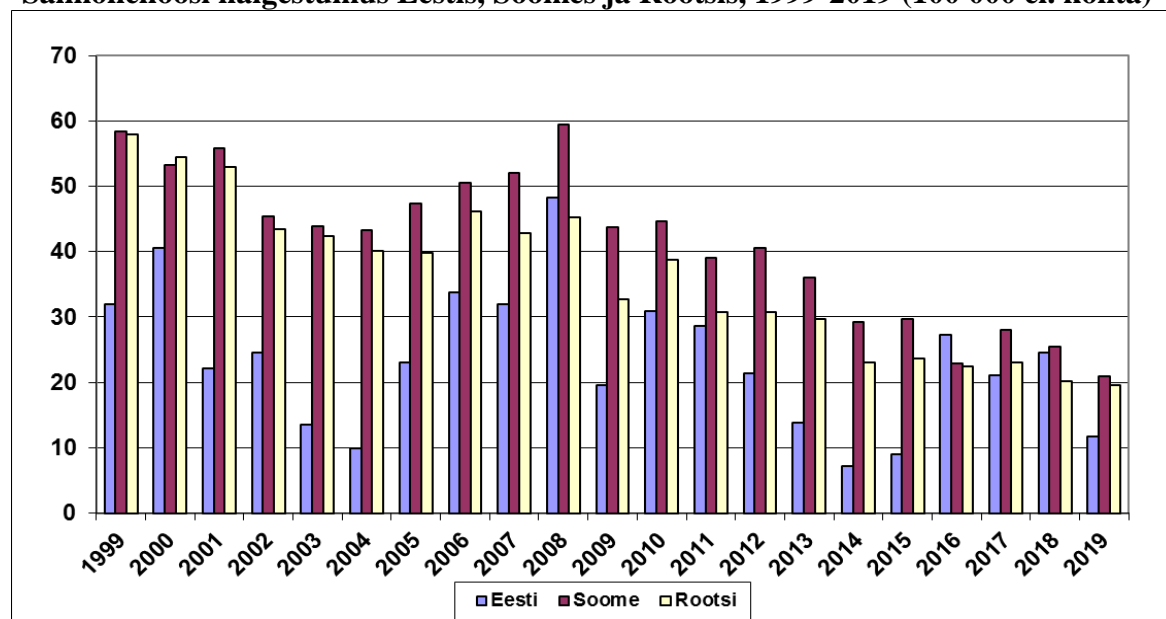
133 juhul uuriti salmonella kultuure Terviseameti laboris (86,4% registreeritud juhtudest).

On olemas referentfunktsiooni raames uuritud 167 kultuuri tundlikkuse määramise tulemused. Edastatud andmetes oli 49 multiresistentset (3 ja rohkem preparaadi suhtes) tekitajat: üks kuue preparaadi suhtes (S. Virchow), kuus viie preparaadi suhtes (üks S. Thompson ja viis S. Typhimurium), 9 nelja preparaadi suhtes (üks S. Dublin, üks S. Enteritidis, neli S. Stanleyville, üks S. Typimurium ja kaks monofaasilist S. Typhimurium) ning 33 kolme preparaadi suhtes (üks S. Albany, kaks S. Enteritidis, üks S. Infantis, üks S. Thompson, seitse S. Typhimurium, 20 monofaasilist S. Typhimurium ja üks S. Virchow).

Salmonellade antimikroobne tundlikkus (kõik serotüübid), 2019

Antimikroobne preparaat	Tundlik	Resistentne	Kokku uuriti
Ampitsilliin	123	44	167
Gentamütsiin	166	1	167
Klooramfenikool	159	8	167
Kolistiin	153	14	167
Meropeneem	167	0	167
Nalidiksiinhape	113	53	166
Sulfoonamiidid	115	52	167
Tetratsükliin	123	44	167
Tigetsükliin	167	0	167
Trimetoprim	161	6	167
Tsefotaksiim	166	1	167
Tseftasidiim	165	2	167
Tsiprofloksatsiin	113	54	167

Salmonelloosi haigestumus Eestis, Soomes ja Rootsis, 1999-2019 (100 000 el. kohta)

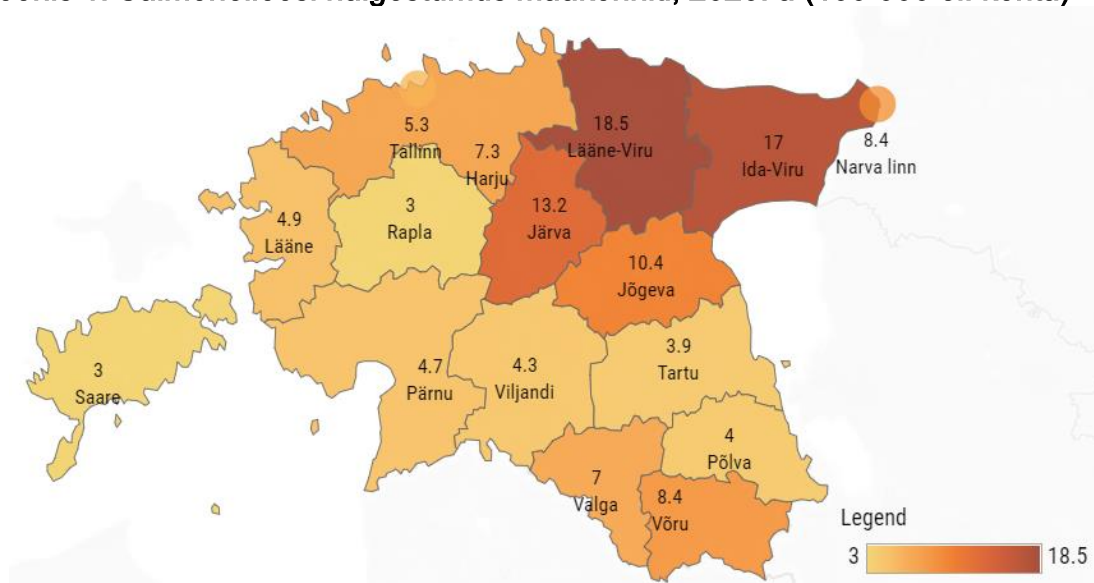




Salmonelloos Eestis, 2020. a

2020. aastal registreeriti kokku 92 salmonelloosi haigusjuhtu (haigestumus 100 000 el. kohta on 6,9). 91 haigusjuhtu on laboratoorselt kinnitatud, neist 8 nukleinhappe määramisega. Ühel juhul põhineb diagnoos kliinilisel pildil ja epidemioloogilisel seosel laboratoorselt kinnitatud juhuga. Võrdlusena registreeriti 2019. aastal 154 haigusjuhtu (haigestumus 100 000 el. kohta oli 11,7). Võrreldes 2019. aastaga vähenes haigestumine 40,2% võrra. Kokku hospitaliseeriti 48 patsienti (52,2% haigete üldarvust). Suurem haigestumus oli Lääne-Virumaal, Ida-Virumaal ja Järvamaal.

Joonis 1. Salmonelloosi haigestumus maakonniti, 2020. a (100 000 el. kohta)



Peamiseks salmonelloosi tekitajaks oli *S. Enteritidis* (46,7%), *S. Typhimurium* (14,1%) ja monofaasne *S. Typhimurium* (10,9%). 9,8% juhtudest jäi *Salmonella* tüpiseerimata.

Tabel 1. Isoleeritud salmonellade serotüübid, 2020. a

Piirkond	<i>S. Bareilly</i>	<i>S. Bredeney</i>	<i>S. Derby</i>	<i>S. Enteritidis</i>	<i>S. Hadar</i>	<i>S. Infantis</i>	<i>S. Java</i>	<i>S. Muenchen</i>	<i>S. Newport</i>	<i>S. Senftenberg</i>	<i>S. Stachus</i>	<i>S. Thompson</i>	<i>S. Typhimurium</i>	<i>S. Typhimurium</i> monofaasne	<i>S. B- ja D-grupp</i>	<i>S. spp</i>	Kokku
Tallinn	1	1	1	10			1		1	1			1	3		3	23
Harjumaa				7			1						2		2		12
Hiiumaa																	0
Ida-Virumaa				6				1				1	4		1		13
Narva			1	2									1	1			5
Jõgevamaa				2										1			3
Järvamaa				3									1				4
Läänemaa														1			1

Piirkond	S. Bareilly	S. Bredeney	S. Derby	S. Enteritidis	S. Hadar	S. Infantis	S. Java	S. Muenchen	S. Newport	S. Senftenberg	S. Stachus	S. Thompson	S. Typhimurium	S. Typhimurium monofaasne	S. B- ja D-grupp	S. spp	Kokku
Lääne-Virumaa				4								1	2	1		3	11
Põlvamaa																1	1
Pärnumaa				1									1	2			4
Raplamaa				1													1
Saaremaa				1													1
Tartumaa				1	1	1								1		2	6
Valgamaa				1									1				2
Viljandimaa				2													2
Võrumaa				2							1						3
Kokku	1	1	2	43	1	1	2	1	1	1	1	2	13	10	3	9	92
%	1,0	1,0	2,2	46,7	1,0	1,0	2,2	1,0	1,0	1,0	1,0	2,2	14,1	10,9	3,3	9,8	

Tabel 3. Harvaesinevad serotüübid

Serotüüp	Haigete arv	Seos reisimisega	Seos toiduga	Serotüübi esinemine Eestis
S. Bareilly	1	Tai	Ei selgunud	1960-69 - 8, 2014 - 1
S. Bredeney	1	Ei ole	Ei selgunud	1980-89 - 1, 2000 - 1
S. Senftenberg	1	Ei ole	Ei selgunud	1960-1999 - 59
S. Stachus	1	Ei ole	Ei selgunud	Ei esinenud
S. Thompson	2	Ei ole	Ei selgunud	1960-99 - 34, 2008-2010 - 2, 2016-2018 - 4

Tabel 2. Salmonelloos. Haigete jagunemine soo ja vanuse järgi, 2020. a

Sugu	Vanusrühmad											Kokku	%
	0	1-4	5-9	10-14	15-19	20-29	30-39	40-49	50-59	60-t-ta			
M	5	6	6	4	2	5	2	6	2	14		52	56,5
N	2	4	10	1	1	2	6	2	5	7		40	43,5
Kokku	7	10	16	5	3	7	8	8	7	21	0	92	
%	7,6	10,9	17,4	5,4	3,3	7,6	8,7	8,7	7,6	22,8	0,0		

56,5% haigestunudest olid mehed ja 43,5% naised. Kogu haigestunudest 41,3% olid lapsed vanuses 0-14 aastat. 30,4% haigestunudest olid vanuses üle 50 aastat.

Esines kuus rühmaviisilist haigestumist kahe juhuga (ühel korral S. Typhimurium ühel juhul S. Bareilly + S. Newport, neljal korral S. Enteritidis) ja üks kolme juhuga (S. Enteritidis).

8 juhul leidis nakatumine aset oletatavalt väljaspool Eestit (Egiptuses üks, Singapuris üks, Slovakkias üks, Soomes kaks ja Tais kolm).

Seost toiduga võib oletada 14 juhul, sh munad või toormune sisaldav toit viiel juhul, kanaliha ühel juhul, muu toit viiel juhul.

On olemas referentfunktsiooni raames uuritud 99 kultuuri tundlikkuse määramise tulemused. Edastatud andmetes oli 22 multiresistentset (3 ja rohkem preparaadi suhtes) tekitajat: 13 kolme-kuue preparaadi suhtes monof. S. Typhimurium, seitse nelja-viie preparaadi suhtes S. Typhimurium, üks nelja preparaadi suhtes S. Infantis ja üks kolme preparaadi suhtes S. Enteritidis.

23,2% kultuuridest on resistentsed tetratsükliini, 22,2% sulfoonamiidide ning 21,2% ampitsilliini suhtes. 56,6% kultuuridest on tundlikud kõikide preparaatide suhtes.

Tabel 4. Salmonellade antimikroobne tundlikkus, 2020. a (kõik serotüübid)

Antimikroobne preparaat	Tundlik	Resistentne	Kokku uuriti
Ampitsilliin	78	21	99
Gentamütsiin	98	1	99
Klooramfenikool	89	10	99
Kolistiin	82	17	99
Meropeneem	99		99
Nalidiksiinhape	86	13	99
Sulfoonamiidid	77	22	99
Tetratsükliin	76	23	99
Tigetsükliin	99		99
Trimetoprim	96	3	99
Tsefotaksiim	99		99
Tseftasidiim	99		99
Tsiprofloksatsiin	85	14	99

Koostaja: J. Epštein. Nakkushaiguste seise ja epideemia tõrje osakond