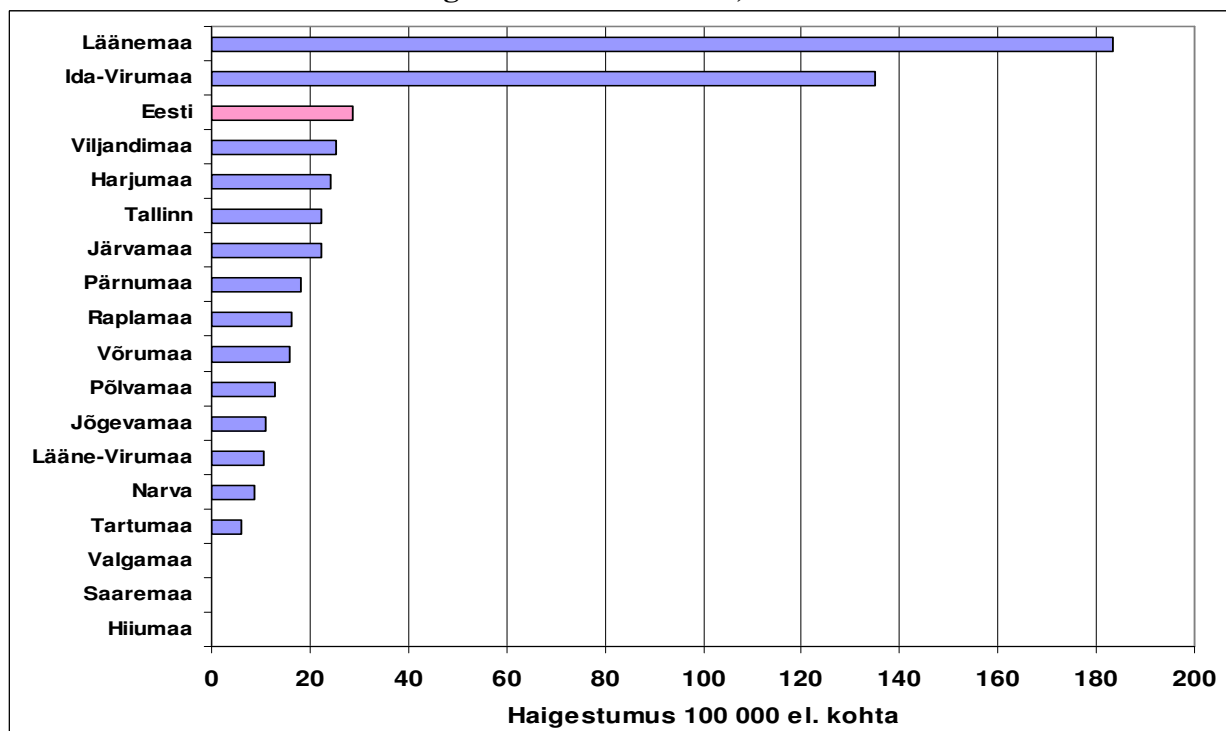


Salmonelloos Eestis, 2011. a

2011. aastal registreeriti 385 salmonelloosi haigusjuhtu (haigestumus 100 000 el. kohta on 28,7), 375 juhtu kinnitati mikrobioloogiliselt, 10 juhul pandi diagnoos kliinilise pildi ja bakterioloogiliselt kinnitatud juhuga epidemioloogilise seose alusel. 2010. aastal registreeriti 414 haigusjuhtu (haigestumus 100 000 el. kohta oli 30,9). Võrreldes 2010. aastaga vähenes haigestumine 7,0% võrra.

Salmonelloosi haigestumus maakonniti, 2011. aasta



Isoleeritud salmonellade serotüübid, 2011. aasta

Serotüüp	S. Enteritidis	S. Typhimurium	S. Infantis	S. Agona	S. Arizonae	S. Chester	S. Cholerasuis var Kunzendorf	S. Derby	S. Java	S. Kentucky	S. Kottbus	S. Montevideo	S. Orientalis	S. Virchow	S. B-grupp	S. C-grupp	S. D-grupp	S. spp	Kokku
Kokku	230	41	22	2	1	1	1	3	1	1	1	1	1	1	5	2	61	10	385
%	59,7	10,6	5,7	0,5	0,3	0,3	0,3	0,7	0,3	0,3	0,3	0,3	0,3	0,3	1,2	0,5	15,8	2,6	

Harvaesinevad serotüübid

Serotüüp	Haigete arv	Seos reisimisega	Seos toiduga	Serotüübi esinemine Eestis
S. Java	1	Indias	Ei selgunud	1970.-1999. – 4 juhtu, 2004. – 1 juht, 2008. – 1 juht
S. Kottbus	1	Ei ole	Ei selgunud	1960.-1999. – 84 juhtu, al. 2000 – ei esinenud
S. Orientalis	1	Ei ole	Ei selgunud	Ei esinenud
S. Chester	1	Sri Lanka	Ei selgunud	1970.-1989. – 19 juhtu, 2004. – 1 juht
S. Derby	3	Ei ole	Ei selgunud	1960.-1969. – 293 juhtu,

Serotüüp	Haigete arv	Seos reisimisega	Seos toiduga	Serotüübi esinemine Eestis
				1970.-1999. – 201 juht, 2004.-2006. – 3 juhtu
S. Montevideo	1	Ei ole	Jah	1960.-1979. – 2 juhtu, 1990.-1999. – 2 juhtu, 2004. – 1 ja 2005. – 1 juht
S. Agona	2	Ei ole	Ei selgunud	1980.-1089. – 37 juhtu, 1990.-1999. – 1 juht, 2000-2009. – 9 juhtu, 2010. – 6 juhtu
S. Arizonae	1	Ei ole	Jah	1970.-1979. – 2 juhtu, 1990.-1999. – 1 juht, 2000. – 2 juhtu, 2010. – 1 juht
S. Cholerasuis var Kunzendorf	1	Ei ole	Ei selgunud	1959.-1069. – 19 juhtu, 1970.-1979. – 12 juhtu, 1980.-1989. – 2 juhtu, 2009. – 1 juht
S. Kentucky	1	Ei ole	Jah	2006. – 1 juht, 2007. – 1 juht, 2008. – 4 juhtu

Avastati 11 rühmaviisilist haigestumist:

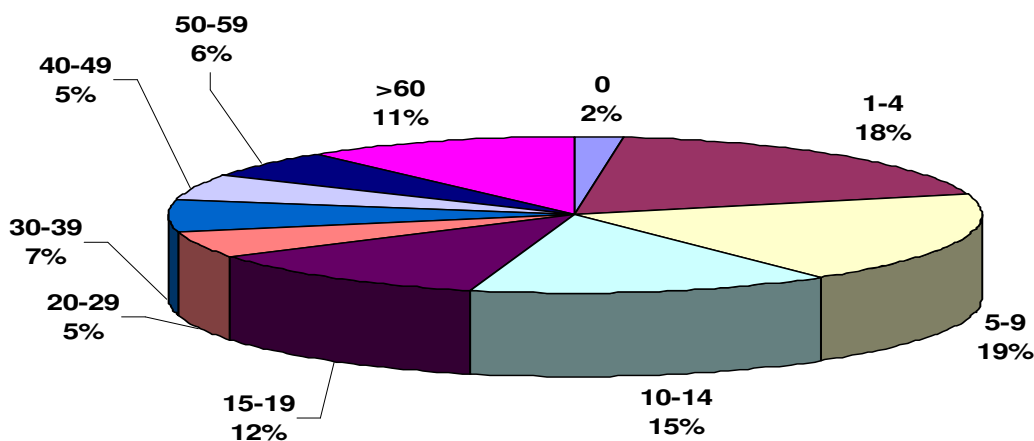
- üks 95 juhuga (Ida-Virumaal, S. Enteritidis);
- üks 35 juhuga (Läänemaal, S. Enteritidis),
- üks 7 juhuga (Läänemaal, S. Enteritidis),
- kolm kolme juhuga (kaks Tallinnas, S. Enteritidis ja üks Viljandimaal, S. Typhimurium),
- viis kahe juhuga – kaks Harjumaal (S. Enteritidis), kaks Ida-Virumaal (S. Enteritidis) ja üks Viljandimaal (S. B-grupp).

22 juhul oli nakatumine seotud reisimisega (Egiptuses 7, Hispaanias üks, Indias kolm, Leedus üks, Lätis kolm, Türgis neli, Soomes üks, Sri Lankas üks ja Venemaal üks).

Seost toiduga võib oletada 163 juhul (sh munad või toormune sisaldav toit 33 juhul ja kanaliha 15 juhul).

Haigetest mehi oli 44,7%, naisi – 55,0%.

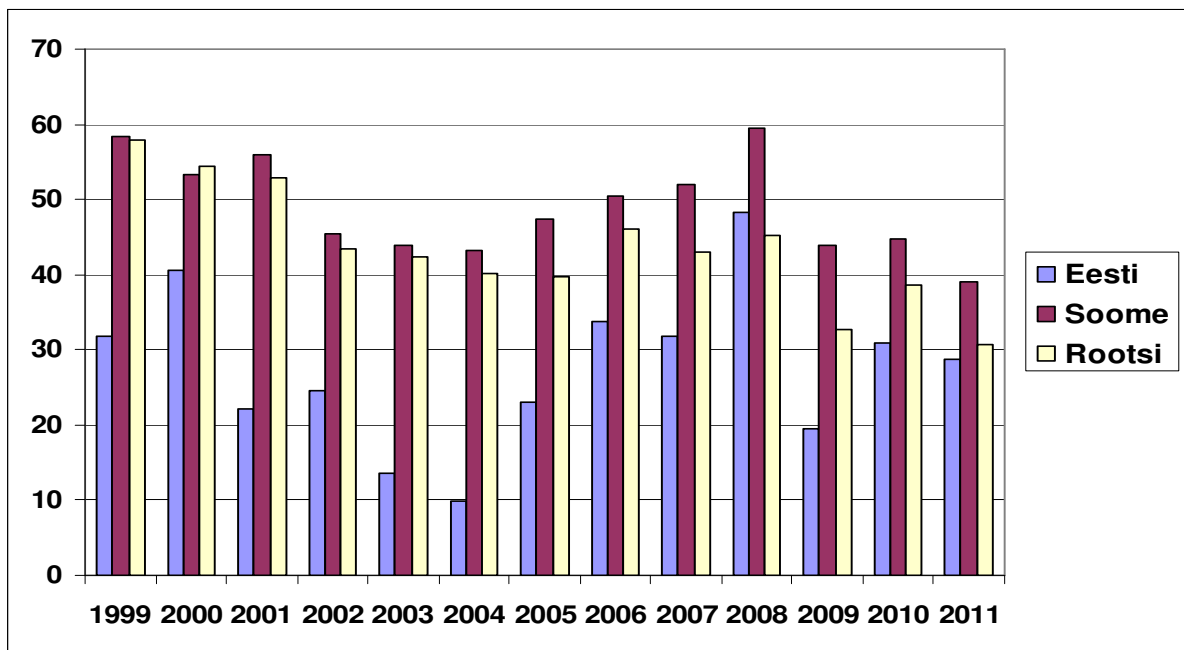
Haigete jagunemine vanusrühmade järgi, 2011. aasta



Edastatud andmetes oli 10 multiresistentset (nelja ja rohkem preparaadi suhtes) tekitajat: kaks 7 preparaadi suhtes (*S. Kentucky* Tallinnas ja *S. Typhimurium* Raplamaal), neli viie preparaadi suhtes (*S. Enteritidis* Narvas, *S. Typhimurium* Tallinnas, *S. Infantis* Tartumaal ja *S. Infantis* Põlvamaal) ning neli nelja preparaadi suhtes *S. Typhimurium* Tallinnas, Ida-Virumaal ja Tartumaal ja *S. B-grupp* Pärnumaal.

Antimikroobse tundlikkuse andmed puuduvad 13 salmonella suhtes. Ülejäänud salmonellade tundlikkust uuriti preparaatide erinevatele kombinatsioonidele, s.h. 211 (56,3%) tehtud 9-11 preparaadi (täisspektri) suhtes.

Salmonelloosi haigestumus Eestis, Soomes ja Rootsis, 1999-2011 (100 000 el. kohta)

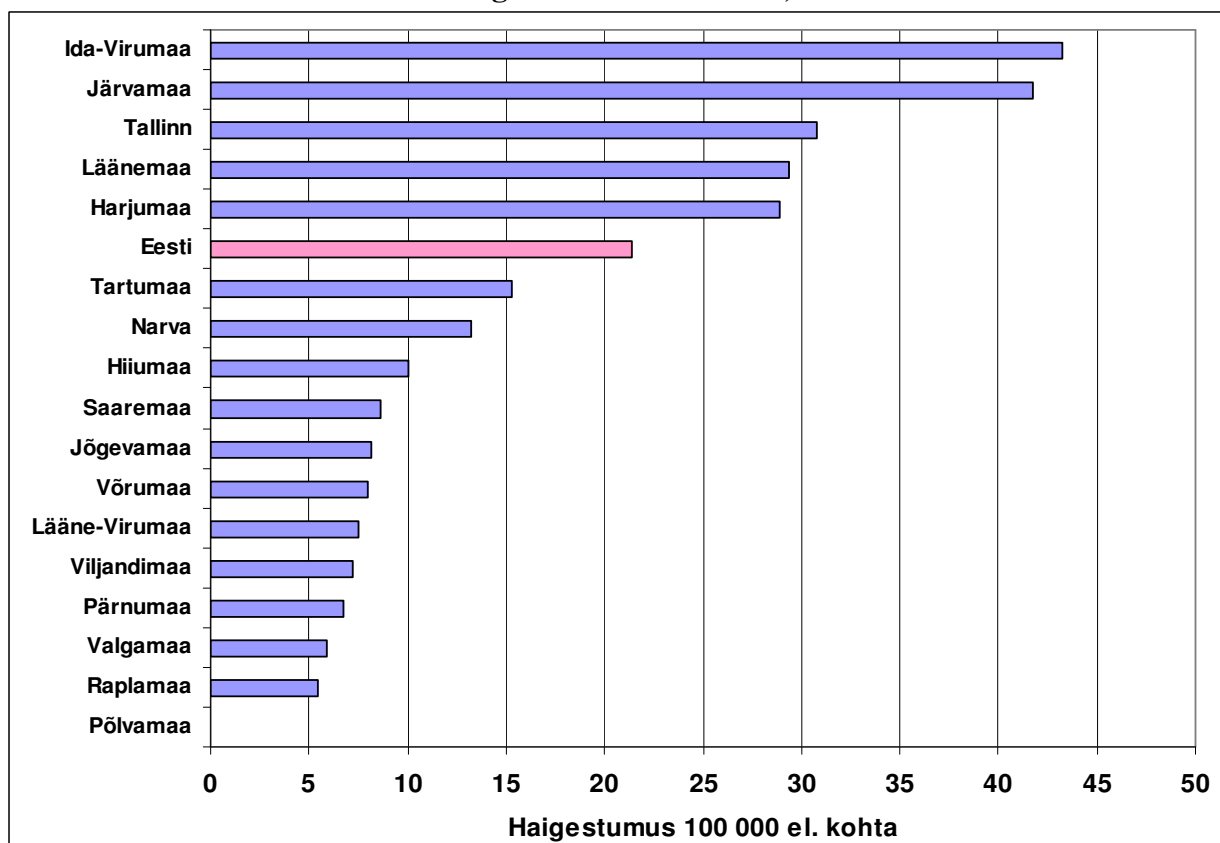


Salmonelloos Eestis, 2012. a

2012. aastal registreeriti Eestis 287 salmonelloosi haigusjuhtu (haigestumus 100 000 el. kohta on 21,4), 87,4% juhtudest on kinnitatud mikrobioloogiliselt. 2011. aastal registreeriti 385 haigusjuhtu (haigestumus 100 000 el. kohta oli 28,7). Võrreldes 2011. aastaga vähenes haigestumine 25,4% võrra.

Hospitaliseeriti 131 patsienti (45,6% haigete üldarvust).

Salmonelloosi haigestumus maakonniti, 2012. aasta



Isoleeritud salmonellade serotüübid, 2012. aasta

Serotüüp	S. Enteritidis	S. Enteritidis kliin+epid	S. Typhimurium	Monofaasne S. Typhimurium	S. Abony	S. Blockley	S. Coeln	S. Corvallis	S. Hadar	S. Infantis	S. Kentucky	S. Litchfield	S. Mikawasima	S. Muenster	S. Saintpaul	S. Sandiego	S. Zanzibar	S. spp	Kokku
Kokku	182	36	24	12	2	2	1	1	1	2	1	1	4	1	2	1	1	13	287
%	63,4	12,6	8,4	4,2	0,7	0,7	0,3	0,3	0,3	0,7	0,3	0,3	1,4	0,3	0,7	0,3	0,3	4,5	

Harvaesinevad serotüübid

Serotüüp	Haigete arv	Seos reisimisega	Seos toiduga	Serotüübi esinemine Eestis
S. Litchfield	1	Ei ole	Ei selgunud	1970-1989 – 2 juhtu
S. Abony	2	Ei ole	Kanaliha (ühel juhul)	1960-69 – 1 juht, 1980-89 – 3 juhtu
S. Coeln	1	Ei ole	Ei selgunud	1980-89 – 1 juht
S. Corvallis	1	Bulgaaria	Ei selgunud	2010 – 1 juht
S. Mikawasima	4	Prantsusmaa (ühel juhul), Hispaania (ühel juhul)	Kanaliha (ühel juhul), kanamunad (ühel juhul)	Ei esinenud
S. Blockley	2	Maroko (ühel juhul)	Kanaliha (ühel juhul)	2001 – 1 juht
S. Muenster	1	Kreeka	Ei selgunud	1960-69 – 3 juhtu, 1980-89 – 1 juht
S. Zanzibar	1	Ei ole	Ei selgunud	1980-89 – 13 juhtu
S. Hadar	1	Ei ole	Ei selgunud	1990-1999 – 8 juhtu, 2005-2007 – 4 juhtu, 2010 – 1 juht
S. Kentucky	1	Egiptus	Kanamunad	2006-2008 – 6 juhtu, 2011 – 1 juht
S. Saintpaul	2	Ei ole	Kanaliha (ühel juhul), kanamunad (ühel juhul)	1970-1999 – 11 juhtu, 2004 – 2 juhtu, 2008-2009 – 4 juhtu
S. Sandiego	1	Ei ole	Ei selgunud	1980-1999 – 6 juhtu, 2004 – 1 juht, 2008 – 1 juht

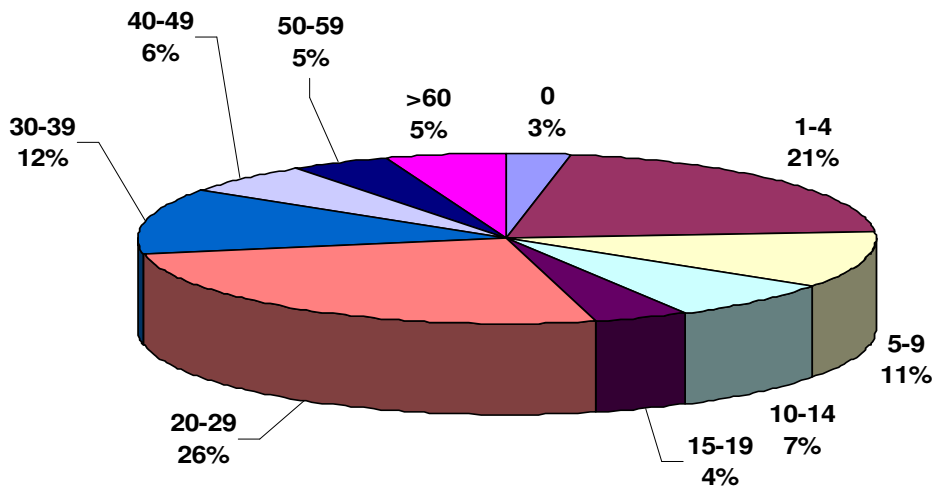
Avastati 14 rühmaviisilist haigestumist: viis kahe juhuga (üks Läänemaal, üks Tallinnas ja kaks Ida-Virumaal S. Enteritidis ning üks Narvas, S. Typhimurium), kolm kolme juhuga (Ida-Virumaal ja Harjumaal S. Enteritidis ning Tallinnas S. spp), üks 7 juhuga (Läänemaal, monofaasne S. Typhimurium), kaks 8 juhuga (Tartumaal, S. Enteritidis), kaks 10 juhuga (üks Tallinnas ja üks Järvamaal, S. Enteritidis) ja üks 87 juhuga (Tallinnas, S. Enteritidis).

21 juhul oli nakatumine seotud reisimisega (Bulgaarias kolm, Egiptuses kolm, Indias kolm, Venemaal kolm, Hispaanias kaks, Türgis kaks, Kreekas üks, Lätis üks, Marokos üks, Prantsusmaal üks, Vietnamis üks).

Seost toiduga võib oletada 149 juhul (sh munad või toormune sisaldav toit 32 juhul, kanaliha 81 juhul ja muu toit 13 juhul).

Haigetest mehi oli 51,6%, naisi – 48,4%.

Haigete jagunemine vanusrühmade järgi, 2012. aasta

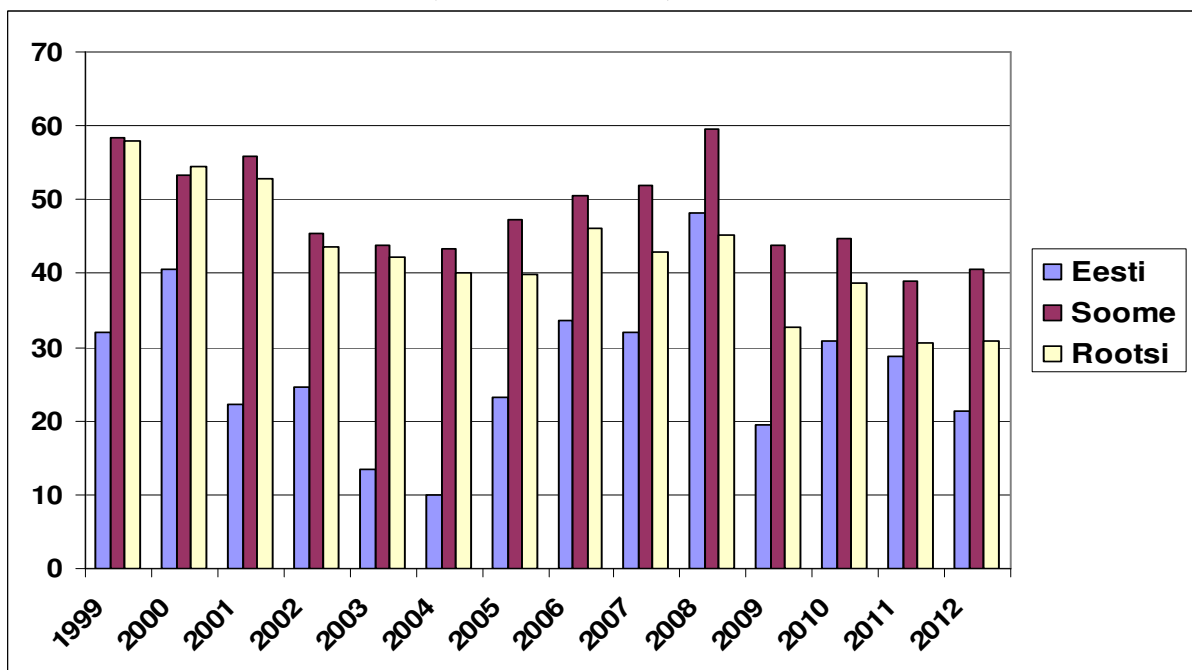


Edastatud andmetes oli 18 multiresistentset (nelja ja rohkem preparaadi suhtes) tekitajat:

- 4 preparaadi suhtes – viis monofaasset *S. Typhimurium* (Tallinnas neli, Saaremaal üks), üks *S. Enteritidis* (Tallinnas) ja üks *S. Saintpaul* (Tallinnas);
- 5 preparaadi suhtes – üks *S. Typhimurium* (Harjumaal), 7 monofaasset *S. Typhimurium* (Läänemaal kuus, Võrumaal üks), üks *S. Blockley* (Tallinnas) ja üks *S. Enteritidis* (Tallinnas);
- 10 preparaadi suhtes üks *S. Kentucky* (Narvas).

Antimikroobse tundlikkuse andmed puuduvad 11 laboratoorselt kinnitatud salmonella suhtes. Ülejäänud salmonellade tundlikkust uuriti preparaatide erinevatele kombinatsioonidele, s.h. 184 (73,0%) tehtud 10-11 preparaadi suhtes.

Salmonelloosi haigestumus Eestis, Soomes ja Rootsis, 1999-2012 (100 000 el. kohta)

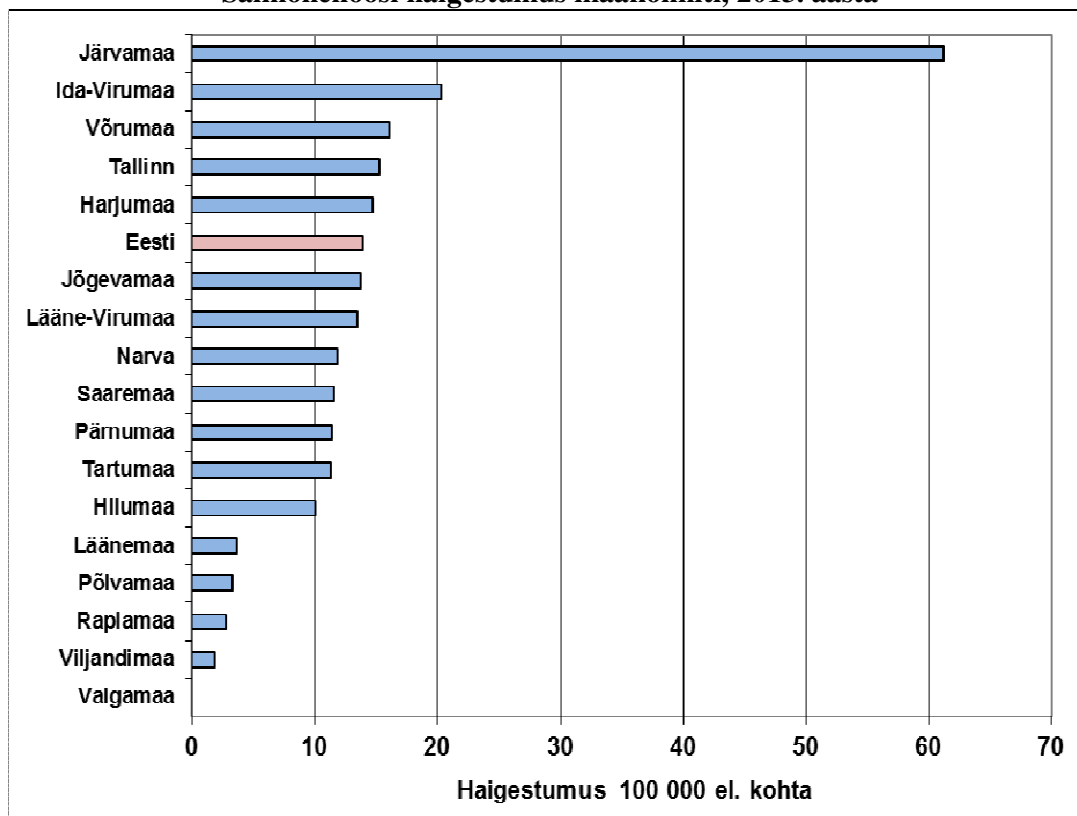


Salmonelloos Eestis 2013. aastal

2013. aastal registreeriti Eestis 186 salmonelloosi haigusjuhtu (haigestumus 100 000 el. kohta on 13,9). 98,4% juhtudest on kinnitatud mikrobioloogiliselt. 2012. aastal registreeriti 287 haigusjuhtu (haigestumus 100 000 el. kohta oli 21,4). Võrreldes 2012. aastaga vähenes haigestumine 35,0% võrra.

Haigestunutest hospitaliseeriti 93 patsienti (50,0% haigete üldarvust).

Salmonelloosi haigestumus maakonniti, 2013. aasta



Isoleeritud salmonellade serotüübid, 2013. aasta

Serotüüp	S. Enteritidis	S. Typhimurium	S. Typhimurium monofaasiline	S. Agona	S. Braenderup	S. Brandenburg	S. Choleraesuis	S. Coeln	S. Corvallis	S. Derby	S. Dublin	S. Heidelberg	S. Infantis	S. Livingstone	S. Livingstone + S. Typhimurium	S. Mbandaka	S. Newport	S. Ohio	S. Poona	S. Rissen	S. Singapore	S. Stanley	S. Zanzibar	S. Weltevreden	S. Virchow	Kliiniline (epid. seotud)	Tüpeprimata	Kokku
Kokku	62	24	4	25	1	2	1	1	1	10	1	1	6	9	3	2	1	1	1	1	1	2	5	1	1	3	16	186
%	33,3	12,9	2,2	13,4	0,5	1,1	0,5	0,5	0,5	5,4	0,5	0,5	3,2	4,8	1,6	1,1	0,5	0,5	0,5	0,5	1,1	2,7	0,5	0,5	1,6	8,6		

Harvaesinevad serotüübid

Serotüüp	Haigete arv	Seos reisimisega	Seos toiduga	Serotüübi esinemine Eestis
<i>S. Agona</i>	25	Ei ole	Kanamunad (8 juhul)	Kuni 2000 – 38 juhtu, 2002-2011 – 17 juhtu
<i>S. Braenderup</i>	1	Ei ole	Ei selgunud	1960-1999 – 13 juhtu, 2001 – 1 juht, 2006 – 1 juht, 2007 – 1 juht
<i>S. Brandenburg</i>	2	Ei ole	Kanamunad (ühel juhul)	1970-1999 – 17 juhtu, 2003-2009 – 6 juhtu
<i>S. Choleraesuis</i>	1	Ei ole	Ei selgunud	Kuni 1990 – 33 juhtu, 2009 – 1 juht, 2011 – 1 juht
<i>S. Coeln</i>	1	Ei ole	Ei selgunud	1980-1989 – 1 juht, 2012 – 1 juht
<i>S. Corvallis</i>	1	Ei ole	Ei selgunud	2010 ja 2012 – 1 juht
<i>S. Derby</i>	10	Ei ole	Kanamunad (ühel juhul)	Kuni 1999 – 494 juhtu, 2000-2010 – 3 juhtu, 2011 – 1 juht
<i>S. Dublin</i>	1	Ei ole	Ei selgunud	1960-1999 – 82 juhtu, 2007 – 1 juht
<i>S. Heidelberg</i>	1	Tansaania	Ei selgunud	Kuni 1990 – 236 juhtu, 1990-1999 – 12 juhtu, 2002 – 1 juht
<i>S. Livingstone</i>	12	Ei ole	Grillitud liha 11 juhul, kanaliha ühel juhul	1970-89 – 5 juhtu
<i>S. Mbandaka</i>	2	Ei ole	Ei selgunud	1980-1989 – 1 juht, 2005-2010 – 3 juhtu
<i>S. Newport</i>	1	Ei ole	Ei selgunud	1959-1999 – 176 juhtu, 2008 – 1 juht, 2009 – 1 juht
<i>S. Ohio</i>	1	Ei ole	Ei selgunud	Ei esinenud
<i>S. Poona</i>	1	Ei ole	Kanaliha	1970-79 – 2 juhtu, 2009 – 1 juht
<i>S. Rissen</i>	1	Ei ole	Ei selgunud	1980-99 – 3 juhtu, 2007 – 1 juht
<i>S. Singapore</i>	1	Tai	Ei selgunud	Ei esinenud
<i>S. Stanley</i>	2	Tai (ühel juhul)	Kanaliha (ühel juhul)	Kuni 2000 – 2 juhtu, 2007 – 3 juhtu, 2009 – 1 juht
<i>S. Zanzibar</i>	5	Ei ole	Ei selgunud	1980-89 – 13 juhtu, 2012 – 1 juht
<i>S. Weltevreden</i>	1	Ei ole	Ei selgunud	Ei esinenud
<i>S. Virchow</i>	1	Egiptus	Kanamunad	1960-1999 – 45 juhtu, 2000-2011 – 13 juhtu

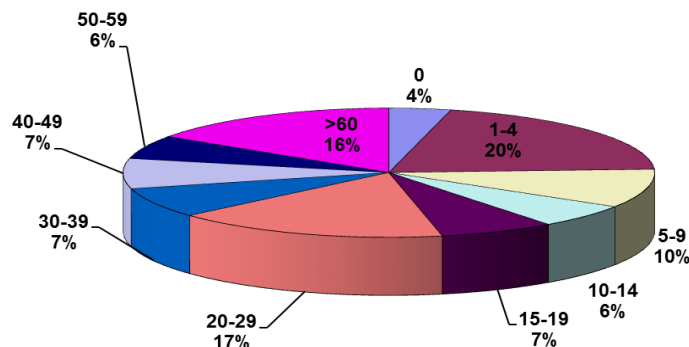
Avastati 10 rühmaviisilist haigestumist: 6 kahe juhuga (kolm *S. Agona*, kaks sissetoodud *S. Enteritidis* ja üks *S. Typhimurium*), kaks kolme juhuga (üks *S. Agona* ja üks *S. Typhimurium*), üks nelja juhuga (*S. Enteritidis*) ja üks 20 juhuga (*S. Livingstone* + *S. Typhimurium*).

19 juhul oli nakatumine seotud reisimisega (Egiptuses kolm, Kenyas üks, Lätis kolm, Malaisias üks, Sloveenias üks, Tais kolm, Tansaania üks, Türgis kaks, Valgevenes kolm, Venemaal üks).

Seost toiduga võib oletada 52 juhul (sh munad või toormune sisaldav toit 20 juhul, kanaliha 9 juhul, sealih 20 juhul, muu toit – kolmel juhul).

Haigetest oli mehi 48,4%, naised – 51,6%.

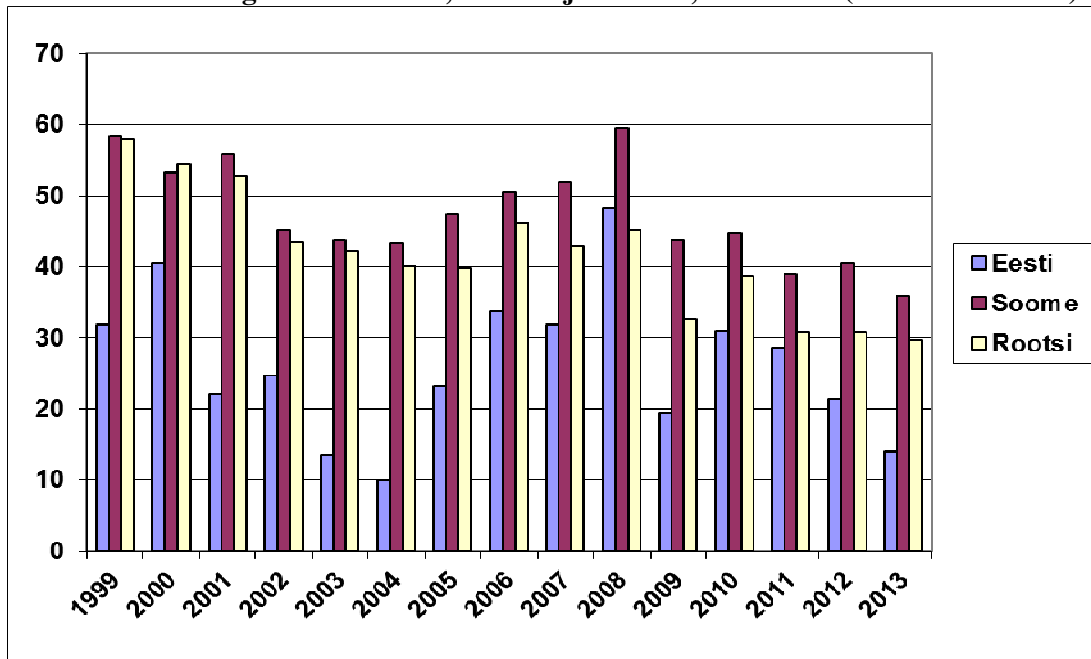
Haigete jagunemine vanusrühmade järgi, 2013. aasta



Edastatud andmetes oli 35 multiresistentset (kolme ja rohkem preparaadi suhtes) tekitajat: kolme preparaadi suhtes kaks, nelja preparaadi suhtes 13, viie preparaadi suhtes 15, kuue preparaadi suhtes kolm, 7 preparaadi suhtes üks (*S. Infantis*, sissetoodud Egiptusest) ja 9 preparaadi suhtes üks (*S. Typhimurium*, sissetoodud Malaisiast).

Antimikroobse tundlikkuse andmed puuduvad 14 laboratoorselt kinnitatud salmonella suhtes. Ülejäänud salmonellade tundlikkust uuriti enamuses 10-11 preparaadi suhtes (92,9% üldarvust).

Salmonelloosi haigestumus Eestis, Soomes ja Rootsis, 1999-2013 (100 000 el. kohta)

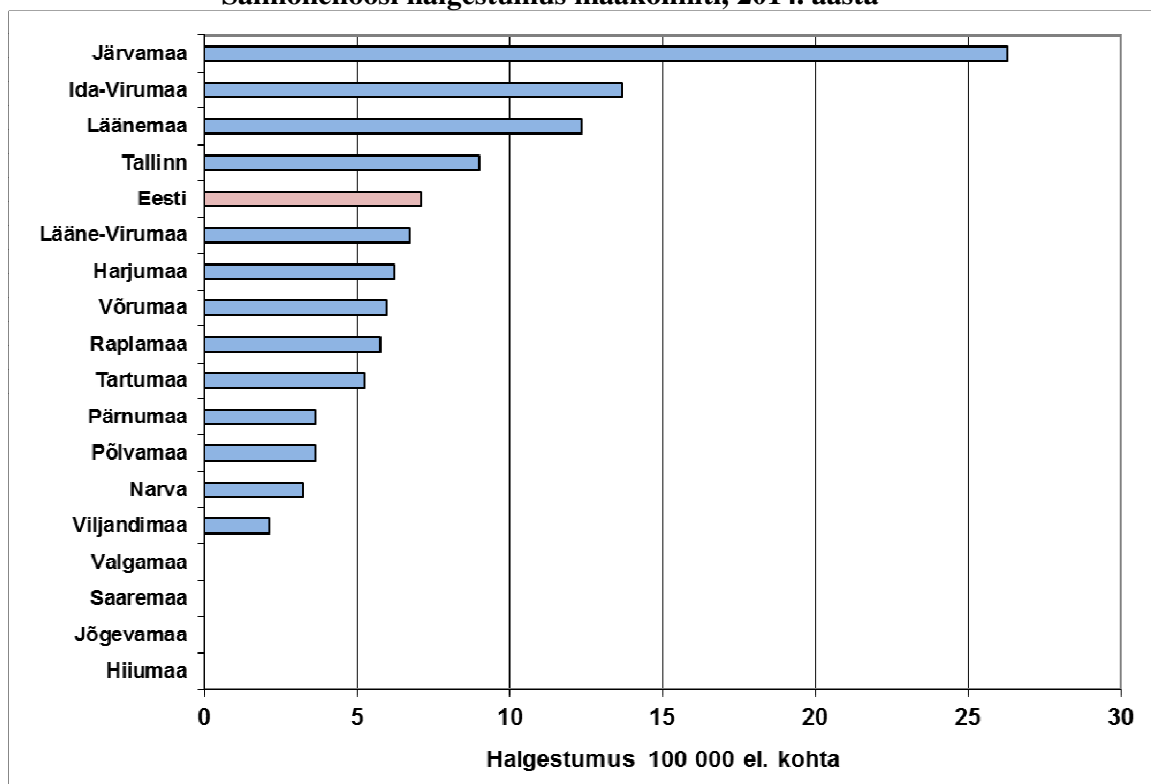


Salmonelloos Eestis, 2014. a

2014. aastal registreeriti Eestis 93 salmonelloosi haigusjuhtu (haigestumus 100 000 el. kohta on 7,2). 92 juhtu on kinnitatud mikrobioloogiliselt (98,9%), ühel juhul põhines diagnoos kliinilisel pildil ja epidemioloogilisel seosel laboratoorselt tõestatud juhtudega. 2013. aastal registreeriti 186 haigusjuhtu (haigestumus 100 000 el. kohta oli 13,9). Võrreldes 2013. aastaga vähenes haigestumine 2,0 korda.

Hospitaliseeriti 59 patsienti (63,4% haigete üldarvust).

Salmonelloosi haigestumus maakonniti, 2014. aasta



Isoleeritud salmonellade serotüübid, 2014. aasta

Serotüüp	S. Agona	S. Bareilly	S. Bovismorbificans	S. Brandenburg	S. Choleraesuis	S. Derby	S. enterica ss. enterica	S. Enteritidis	S. Infantis	S. Kottbus	S. Litchfield	S. Mbandaka	S. Newport	S. Stanley	S. Zanzibar	S. Tudu	S. Typhimurium	S. B-grupp	S. C-grupp	S. spp	Kliiniline+epid	Kokku
Kokku	2	1	1	1	1	1	1	27	8	1	2	1	2	1	1	1	27	1	3	9	1	93
%	2,1	1,1	1,1	1,1	1,1	1,1	1,1	29,0	8,6	1,1	2,1	1,1	2,1	1,1	1,1	1,1	29,0	1,1	3,2	9,7	1,1	

Harvaesinevad serotüübid

Serotüüp	Haigete arv	Seos reisimisega	Seos toiduga	Serotüübi esinemine Eestis
S. Bareilly	1	Tai	Ei selgunud	1960-1969 – 8 juhtu
S. Bovismorbificans	1	Ei ole	Ei selgunud	1960-1999 – 13 juhtu, 2009 – 6 juhtu, 2010 – 1 juht
S. Brandenburg	1	Ei ole	Ei selgunud	1970-1999 – 17 juhtu, 2003-2009 – 6 juhtu, 2013 – 2 juhtu
S. Derby	1	Ei ole	Ei selgunud	Kuni 1999 – 494 juhtu, 2000-2010 – 3 juhtu, 2011 – 3 juhtu, 2013 – 10 juhtu
S. Kottbus	1	Ei ole	segatoit	1960-1999 – 84 juhtu, 2011 – 1 juht
S. Litchfield	2	Ei ole	Ei selgunud	1970-1989 – 2 juhtu, 2013 – 1 juht
S. Mbandaka	1	Tai	Ei selgunud	1980-1989 – 1 juht, 2005-2010 – 3 juhtu, 2013 – 2 juhtu
S. Newport	2	Egiptus	Ei selgunud	1959-1999 – 176 juhtu, 2008 – 1 juht, 2009 – 1 juht, 2013 – 1 juht
S. Stanley	1	Ei ole	Ei selgunud	1980-1999 – 2 juhtu, 2007 – 3 juhtu, 2009 – 1 juht, 2013 – 2 juhtu
S. Zanzibar	1	Ei ole	Ei selgunud	1980-89 – 13 juhtu, 2012 – 1 juht, 2013 – 5 juhtu
S. Tudu	1	Ei ole	Ei selgunud	Ei esinenud

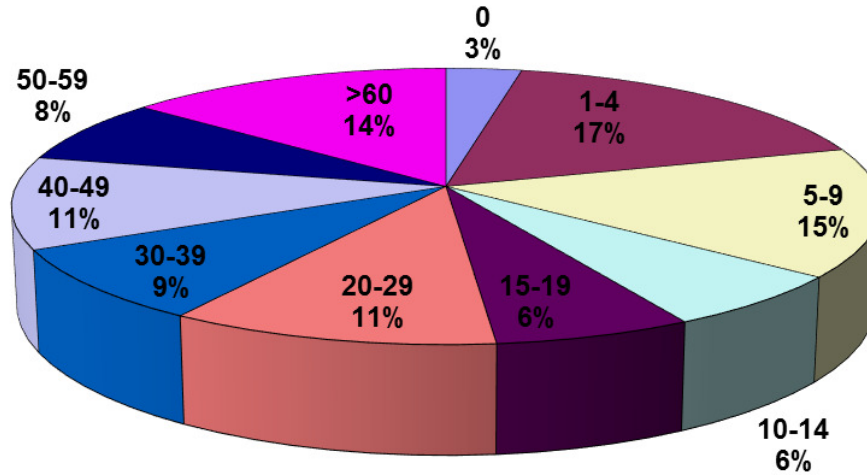
Esines neli rühmaviisilist haigestumist kahe juhuga: kaks Tallinnas (S. Enteritidis ja S. Kottbus), üks Järvamaal (S. Typhimurium) ja üks Ida-Virumaal (S. Litchfield).

17 juhul oli nakatumine seotud reisimisega (Aserbaidžaanis üks, Bulgaarias üks, Egiptuses kolm, Poolas üks, Soomes üks, Suurbritannias üks, Tais neli, Türgis kaks, Valgevenes üks, Venemaal kaks).

Seost toiduga võib oletada 24 juhul, sh munad või toormune sisaldav toit 12 juhul, kanaliha kuuel juhul, muu toit neljal juhul.

Haigetest mehi oli 48,4%, naisi – 51,6%.

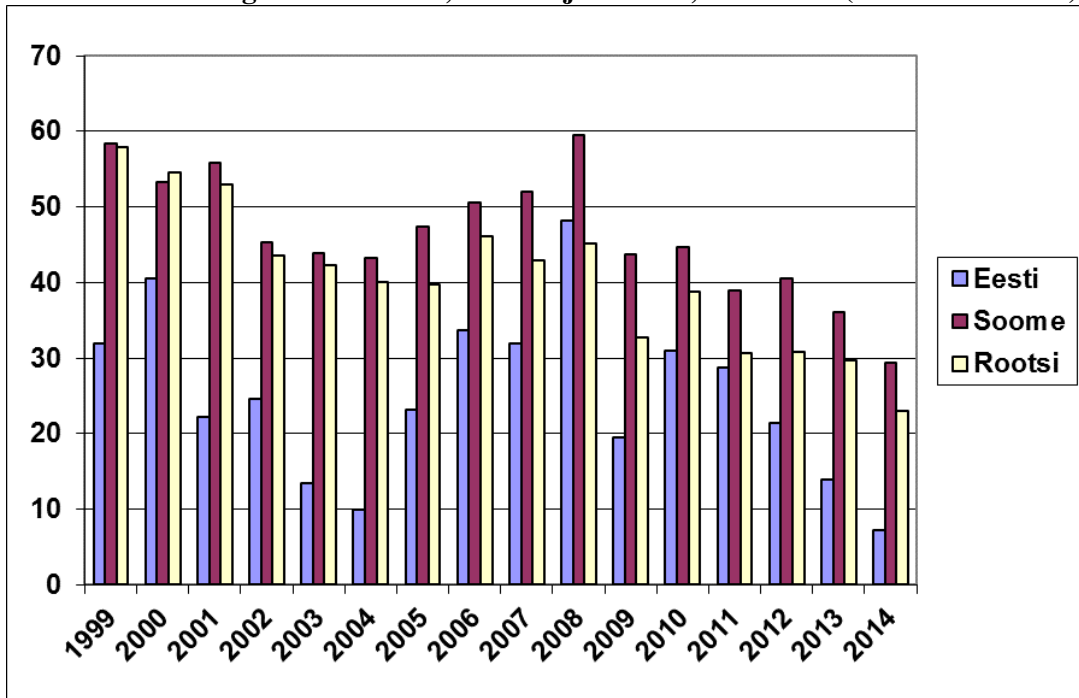
Haigete jagunemine vanusrühmade järgi, 2014. aasta



Edastatud andmetes oli 10 multiresistentset (kolme ja rohkem preparaadi suhtes) tekitajat: kaks *S. Typhimurium* on resistentsed viie preparaadi suhtes, kolm *S. Typhimurium* ja üks *S. Newport* on resistentsed nelja preparaadi suhtes ning neli *S. Typhimurium* ja üks *S. Enteritidis* on resistentsed kolme preparaadi suhtes.

74 juhul uuriti salmonella kultuure Terviseameti laboris (79,6% üldarvust).

Salmonelloosi haigestumus Eestis, Soomes ja Rootsis, 1999-2014 (100 000 el. kohta)

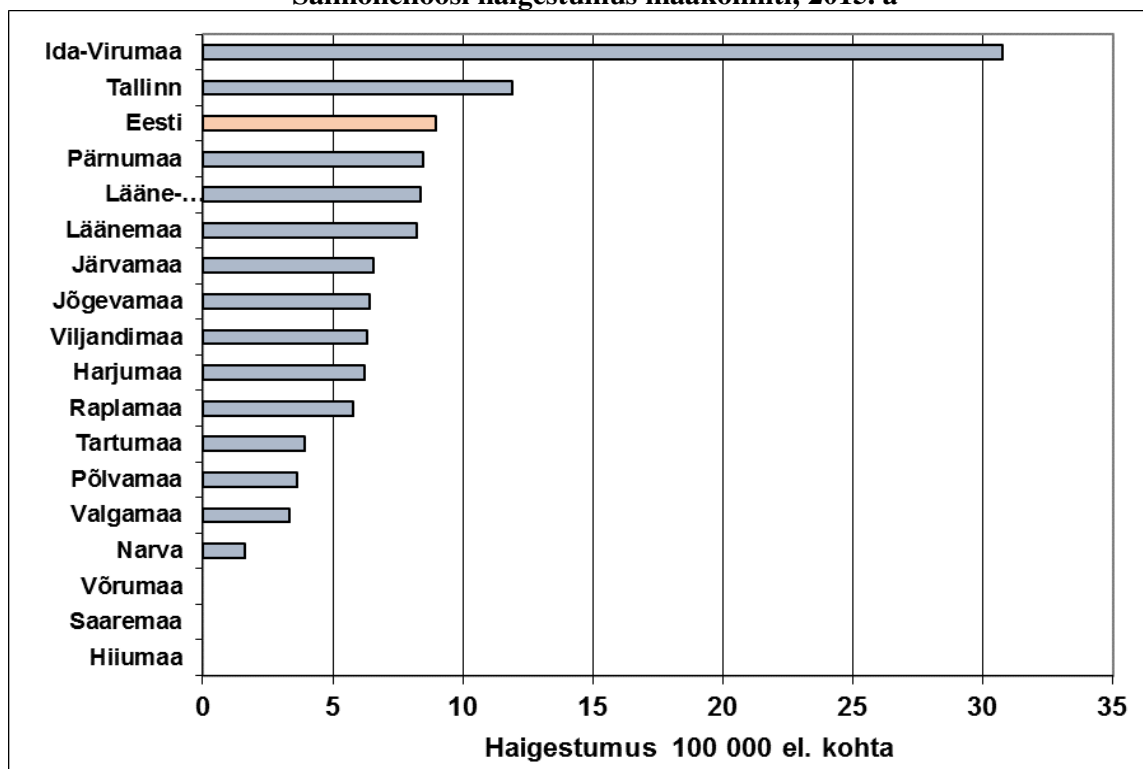


Salmonelloos Eestis, 2015. a

2015. aastal registreeriti Eestis 118 salmonelloosi haigusjuhtu (haigestumus 100 000 el. kohta on 9,0). 117 juhtu on kinnitatud laboratoorselt (sh viis PCR-meetodiga ja kaks seroloogiliselt). Ühel juhul diagnoositi salmonelloos kliinilisel pildil ja epidemioloogilisel seosel laboratoorselt tõestatud juhuga. 2014. aastal registreeriti 93 haigusjuhtu (haigestumus 100 000 el. kohta oli 7,2).

Hospitaliseeriti 75 patsienti (63,6% haigete üldarvust).

Salmonelloosi haigestumus maakonniti, 2015. a



Isoleeritud salmonellade serotüübid, 2015. aasta

	S. Adelaide	S. Apeyeme	S. Concord	S. Corvallis	S. Derby	S. Enteritidis	S. Infantis	S. Java	S. Kottbus	S. Rissen	S. Saintpaul	S. Stanley	S. Zanzibar	S. Telekebir	S. Typhimurium	S. Typhimurium monofaasiline	S. Virchow	S. Worthington	S. spp	Kokku
Kokku	1	1	1	1	1	36	24	2	1	1	1	2	1	1	22	12	1	1	8	118
%	0,8	0,8	0,8	0,8	0,8	30,5	20,4	1,7	0,8	0,8	0,8	1,7	0,8	0,8	18,7	10,2	0,8	0,8	6,8	

Harvaesinevad serotüübid

Serotüüp	Haigete arv	Seos reisimisega	Seos toiduga	Serotüübi esinemine Eestis
S. Adelaide	1	Ei ole	Ei selgunud	Ei esinenud
S. Apeyeme	1	Ei ole	Kodused munad	Ei esinenud
S. Concord	1	Ghana	Ei selgunud	1979 – 1 juht, 2006 – 2 juhtu
S. Corvallis	1	Tai	Ei selgunud	2010 – 1 juht, 2012 – 1 juht, 2013 – 1 juht
S. Java	2	Tai Myanmar	Kanatoit Ei selgunud	1970-1999 – 4 juhtu, 2004 – 1 juht, 2008 – 1 juht, 2011 – 1 juht
S. Kottbus	1	Ei ole	Ei selgunud	1960-1999 – 84 juhtu, 2011 – 1 juht, 2014 – 1 juht
S. Rissen	1	Filipiinid	Ei selgunud	1980-99 – 3 juhtu, 2007 – 1 juht, 2013 – 1 juht
S. Saintpaul	1	Mehhiko	Ei selgunud	1970-1999 – 11 juhtu, 2004 – 2 juhtu, 2008 – 2 juhtu, 2009 – 2 juhtu, 2012 – 2 juhtu
S. Zanzibar	1	Ei ole	Ei selgunud	2012 – 1 juht, 2013 – 5 juhtu, 2014 – 1 juht
S. Telelkebir	1	Ei ole	Ei selgunud	Ei esinenud
S. Worthington	1	Ei ole	Segatoit	Ei esinenud

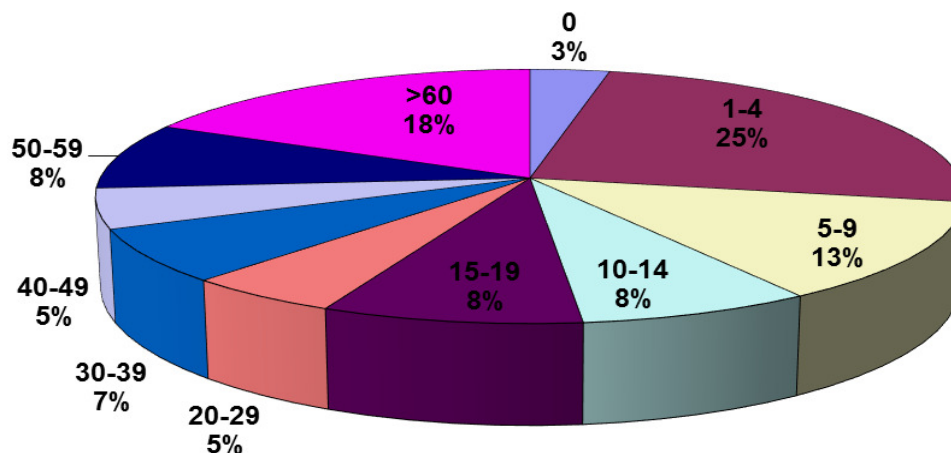
Esines viis rühmaviisilist haigestumist – neli kahe ja üks kolme haigusjuhuga.

32 juhul oli nakatumine seotud reisimisega (Bulgaarias neli, Egiptuses üks, Filipiinidel kaks, Ghanas üks, Hiinas üks, Indoneesias üks, Itaalias üks, Mehhikos üks, Myanmaris (Birma) üks, Tais neli, Türgis 9, Ukrainas kaks, Venemaal neli).

Seost toiduga võib oletada 40 juhul, sh kanaliha 10 juhul, munad või toormune sisaldav toit 12 juhul, jäätis kahel juhul, piim kahel juhul, sealiha kahel juhul, muu toit neljal juhul.

Haigetest mehi oli 49,2%, naisi – 50,8%.

Haigete jagunemine vanusrühmade järgi, 2015. a



Edastatud andmetes oli 15 multiresistentset (kolme ja rohkem preparaadi suhtes) tekitajat: kolme preparaadi suhtes kaks *S. Typhimurium* ja viis monofaasilist *S. Typhimurium*; nelja preparaadi suhtes üks *S. Rissen*, üks *S. Infantis* ja kaks monofaasilist *S. Typhimurium*; viie preparaadi suhtes üks *S. Saintpaul* ja kaks monofaasilist *S. Typhimurium*; kuue preparaadi suhtes üks *S. Typhimurium*.

93 juhul uuriti salmonella kultuure Terviseameti laboris (78,8% üldarvust).

Salmonelloosi haigestumus Eestis, Soomes ja Rootsis, 1999-2015 (100 000 el. kohta)

