

Salmonelloosi haigestumine 2006.a I kvartalis

Jevgenia Epštein,

Epidemioloogiaosakonna peaspetsialist

© Tervisekaitseinspeksioon

Tervisekaitseinspeksiooni andmetel registreeriti 2006.a I kvartalis **119** salmonelloosi haigusjuhtu (100 000 el kohta 8,8), neist 113 juhtu kinnitati mikrobioloogiliselt ja 6 diagnoositi epidemioloogilise seose alusel.

2005.a sama ajaga registreeriti **42** haigusjuhtu (100 000 el kohta 3,1) ehk haigestumine suurenes 2,8 korda.

2006.a I kvartalis isoleeritud salmonellade serotüübid

| Piirkond | S. <i>enteritidis</i> | S. <i>typhimurium</i> | S. <i>concord</i> | S. <i>brandenburg</i> | S. <i>norton</i> | B- <i>serogrupp</i> | Epid. Seotud <i>S. enteritidis</i> | Kokku |
|---------------|--------------------------|--------------------------|----------------------|--------------------------|---------------------|------------------------|---------------------------------------|------------|
| Tallinn | 4 | 3 | 1 | | | | | 8 |
| Harjumaa | 73 | 1 | | | 1 | | 6 | 81 |
| Hiiumaa | | | | | | | | 0 |
| Ida-Virumaa | 5 | 1 | | | | 1 | | 7 |
| Narva | 1 | | | 1 | | | | 2 |
| Jõgevamaa | 1 | | | | | | | 1 |
| Järvamaa | 5 | | | | | | | 5 |
| Läänemaa | 1 | | | | | | | 1 |
| Lääne-Virumaa | 1 | 1 | | | | | | 2 |
| Põlvamaa | | | | | | | | 0 |
| Pärnumaa | 1 | 1 | | | | | | 2 |
| Raplamaa | 1 | 1 | | | | | | 2 |
| Saaremaa | 1 | | | | | | | 1 |
| Tartumaa | 2 | | | | | | | 2 |
| Valgamaa | | | | | | | | 0 |
| Viljandimaa | 4 | | | | | | | 4 |
| Võrumaa | | | | | | 1 | | 1 |
| Kokku | 100 | 8 | 1 | 1 | 1 | 2 | 6 | 119 |
| % | 84,1 | 6,7 | 0,8 | 0,8 | 0,8 | 1,7 | 5,1 | |

Harvaesinevad serotüübid

| Serotüüp | Haigete arv | Vanus | Sugu | Seos reisimisega | Seos toiduga | Serotüübi esinemine Eestis |
|-----------------------|-------------|-------|------|------------------|--------------|---|
| <i>S. concord</i> | 1 | 2 | N | ei ole | teadmata | 1970.–1979.a – 1 haigusjuht ¹ |
| <i>S. norton</i> | 1 | 0 | M | Egiptuses | teadmata | Ei esinenud |
| <i>S. brandenburg</i> | 1 | 65 | M | ei ole | teadmata | 1970.–1979.a – 1, 1980.–1989.a – 6, 1990.–1999.a – 10 haigusjuhtu ¹ , 2003.a – 1 juht ² , 2004.a – 1 juht, 2005.a – 1 juht |

¹ A. Jõgiste jt. "Nakkus- ja parasiithaigused Eestis, 8. osa"

² A. Jõgiste jt. "Nakkus- ja parasiithaigused Eestis, 13. osa"

2006.a I kvartalis registreeriti **üks rühmaviisiline haigestumine**: Ajavahemikul 02.–09.03.06.a salmonelloosi *S. enteritidis* rühmaviisiline haigestumine Harjumaal, Rae vallas, Jüri alevikus. Kokku 74 haigestunut, nendest 73 Tõrukese Lastepäevakodust (67 last ja 6 personalitöötajat) ja üks kodune laps. Suure tõenäosusega põhjustas haigestumise lasteaia köögis valmistatud omlett. Toidu kaudu nakatus 65 inimest, olme teel 8 inimest.

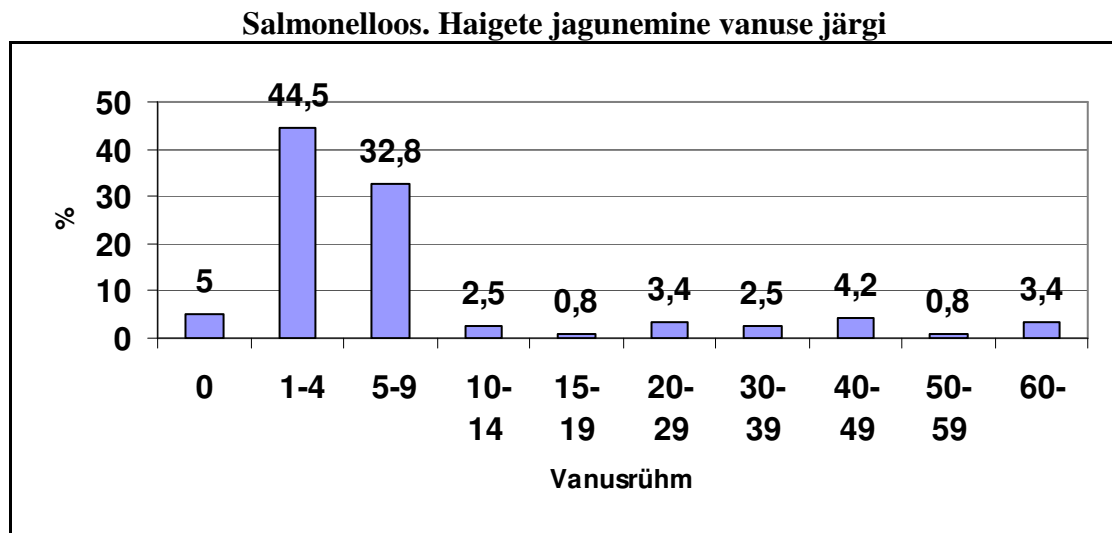
Avastati **5 kodust kollet**: üks kolme (*S. enteritidis*, Viljandimaal) ja neli kahe haige (kaks Järvamaal, üks Jõgevamaal ja üks Harjumaal, kõik *S. enteritidis*).

62,2% haigestunutest moodustasid puhangu käigus avastatud haiged, 9,2% – kodustes kolletes registreeritud haigusjuhud ning 28,6% – sporaadilised haigusjuhud.

Ühel juhul oli nakatumine seotud reisiga Egiptusesse (*S. norton*).

Tõenäoliselt oli haigestumine toiduga seotud 84 juhul, sh omlett (puhang) põhjustas 74 haigestunut; kanaliha või grillitud kana – 6 haigestunut; muud kanamune või tooreid mune sisaldavad toidud – 4 haigestunut.

Haigestunutest mehi oli 46,2%, naisi – 53,8%.



Salmonellade antimikroobne tundlikkus

2006.a I kvartalis ei olnud ühtegi multiresistentset salmonellat.

Antimikroobset tundlikkust ei määratud 7 salmonella suhtes, nendest 6 olid diagnoositud epidemioloogilise seose alusel. Ülejäänud salmonellade tundlikkust uuriti antibiootikumide erinevate kombinatsioonide suhtes, sh 76 proovi (63,8%) uuriti 10–11 preparaadi (täisspektri) suhtes.

Salmonellade antimikroobse tundlikkuse uurimine täisspektri suhtes (% registreeritud haigusjuhtude üldarvust)

| | I kv 2005 | II kv 2005 | III kv 2005 | IV kv 2005 | I kv 2006 |
|---|-----------|------------|-------------|------------|-----------|
| % | 11,9 | 28,7 | 17,4 | 32,8 | 63,8 |

2006.a I kvartalis Enter-neti kaudu teavitatud salmonelloosipuhangutest ja harvaesinevatest serotüüpidest Euroopas

| Riik | Ajavahemik | Haigete arv | Serotüüp | Levikufaktor |
|---------------|------------|-------------|-----------------------|------------------------|
| Suurbritannia | Jaanuar– | 21 | <i>S. paratyphi A</i> | 57% haigusjuhtudest on |

| | | | | |
|--------|-------------------|----|-----------------------|------------------------------|
| | veebruar 2006 | | | seotud reisimisega |
| Rootsi | Detsember 2005 | 15 | <i>S. typhimurium</i> | Itaaliast imporditud salaami |

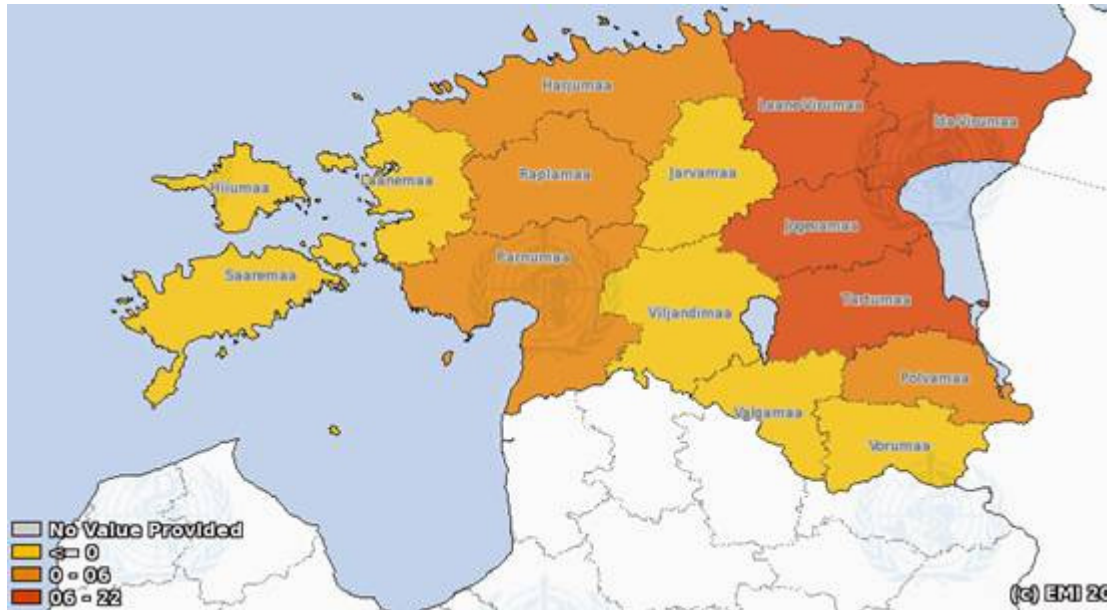
Enter-neti salmonellooside ja enterohemorraagilise *E.coli* kvartaliraportitega saab tutvuda interneti koduleheküljel http://www.hpa.org.uk/hpa/inter/enter-net_reports.htm.

Salmonelloosi haigestumine 2006.a II kvartalis

2006.a II kvartalis registreeriti 75 salmonelloosi haigusjuhtu (näitaja 100 000 el. kohta 5,6), nendest 72 kinnitati mikrobioloogiliselt ja 3 diagnoosi pandi epidemioloogilise seose alusel. 2005. aasta samal perioodil registreeriti 94 haigusjuhtu (näitaja 100 000 el. kohta 7,0). Võrreldes 2005. aasta sama perioodiga haigestumine vähenes 20% võrra.

2006.a I poolaasta jooksul registreeriti 194 salmonelloosi haigusjuhtu, näitaja 100 000 el. kohta on 14,4. 2005.a I poolaastal oli 136 haigusjuhtu ehk 10,1 100 000 el. kohta.

Salmonelloosi haigestumine maakonniti, 2006.a II kvartal (100 000 el. kohta)



2006.a II kvartalis isoleeritud salmonellade serotüübid

| Serotüübid | <i>S. enteritidis</i> | <i>S. typhimurium</i> | <i>S. lagos</i> | <i>S. derby</i> | <i>S. manchester</i> | <i>S. virchow</i> | <i>B-serogrupp</i> | <i>C-serogrupp</i> | Epid. seotud <i>S. enteritidis</i> | <i>S. spp</i> | Kokku |
|-------------|-----------------------|-----------------------|-----------------|-----------------|----------------------|-------------------|--------------------|--------------------|------------------------------------|---------------|-------|
| Juhtude arv | 39 | 21 | 3 | 1 | 1 | 1 | 1 | 2 | 3 | 3 | 75 |
| % | 52,0 | 28,0 | 4,0 | 1,3 | 1,3 | 1,3 | 1,3 | 2,8 | 4,0 | 4,0 | |

Harvaesinevad serotüübid

| Serotüüp | Haigete arv | Seos reisimisega | Seos toiduga | Serotüübi esinemine Eestis |
|----------------------|-------------|------------------|--------------|--------------------------------------|
| <i>S. lagos</i> | 3 | ei ole | teadmata | 1980.–1989.a – 2 juhust ¹ |
| <i>S. derby</i> | 1 | ei ole | teadmata | 2004.a – 1, 2005.a – 1 juhust |
| <i>S. manchester</i> | 1 | ei ole | teadmata | 1990.–1999.a – 1 juhust ¹ |

| Serotüüp | Haigete arv | Seos reisimisega | Seos toiduga | Serotüübi esinemine Eestis |
|-------------------|-------------|------------------|--------------|---|
| <i>S. virchow</i> | 1 | Egiptuses | teadmata | 1980.–1989.a – 34, 1990.–1999.a – 3 juhust ¹ , 2001.a – 1 juhust, 2002.a – 1 juhust ² |

¹ A. Jõgiste jt “Nakkus- ja parasiithaigused Eestis, 8 osa”

² A. Jõgiste jt “Nakkus- ja parasiithaigused Eestis, 13 osa”

Registreeriti üks rühmaviisiline haigestumine: 4 salmonelloosi (*S. enteritidis*) haigusjuhtu Islandi firma laevameeskonna liikmetel (kõik Tallinna elanikud), kes nakatusid 13.06.2006.a Nuadibu (Mauritaani) lennujaamas, leviku faktoriks olid muna ja hakklihaga hamburgerid. Euroopa Komisjoni Varajase Teavitamise ja Reageerimise Süsteemi (EWRS) kaudu laekus informatsioon Leedus registreeritud 3-st haigest, kelle nakatumise aeg, koht ja faktor olid samad.

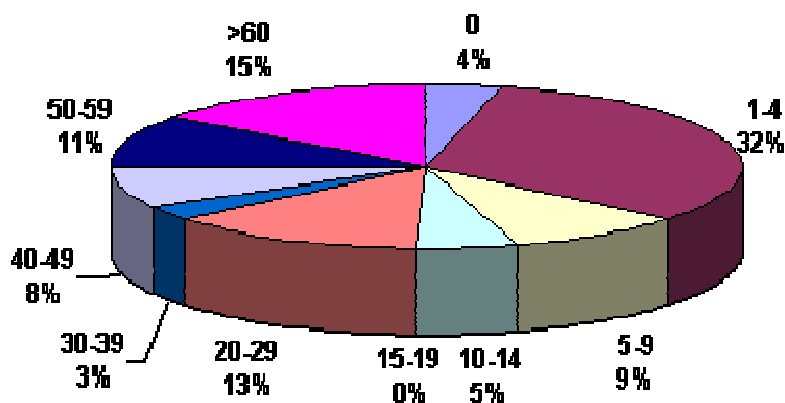
Avastati üks kodune kolle kahe haigega (*S. enteritidis*, Lääne-Virumaalmaal).

9 juhul oli nakatumine seotud reisimisega: Egiptuses - üks (*S. virchow*), Lätis – üks (*S. enteritidis*), Mauritaanias – 4 (*S. enteritidis*), Venemaal – üks (*S. enteritidis*), Slovakkias – üks (*S. enteritidis*) ja Aafrikas – üks (*S. enteritidis*).

Kirjeldaval viisil haigestumine seotud toiduga 21 juhul, s.h. kanaliha või grillitud kana – 9, kanamune või tooreid mune sisaldavad toidud – 4.

Haigetest mehi oli 46,7%, naise – 53,3%.

Salmonelloos. Haigete jagunemine vanuse järgi. 2006.a II kv

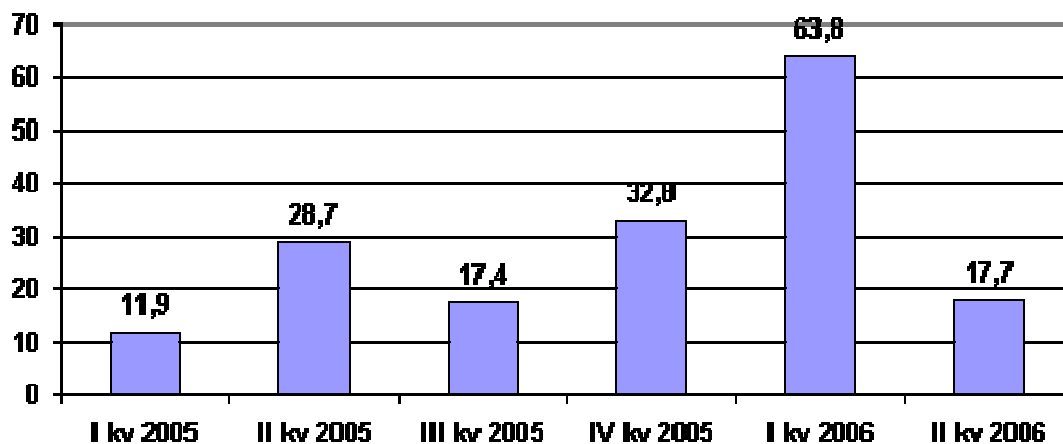


Salmonellade antimikroobne tundlikkus

2006.a II kvartalis andmetes oli kaks multiresistentset (resistentne 4 ja rohkem preparaati suhtes) *Salmonella*: üks *S. typhimurium* (Tartumaal) ja üks *S. B*-grupp (Jõgevamaal).

Antimikroobset tundlikkust ei määratud 4 *Salmonella* suhtes, nendest 3 diagnoositud epid. seose alusel ja üks seroloogilise uuringu tulemusel. Ülejäänud *Salmonellade* tundlikkust uuriti preparaatide erinevatele kombinatsioonidele, s.h. ainult 11 (17,7%) tehtud 10-11 preparaate (täisspektri) suhtes.

**Salmonellade antimikroobse tundlikkuse uurimine täisspektri suhtes
(% registreeritud haigusjuhtude üldarvust)**



**2006.a II kvartalis Enter-neti kaudu teavitatud salmonella
harvaesinevatest serotüüpidest Euroopas:**

| Riik | Ajavahemik | Haigete arv | Serotüüp |
|---------------|---------------|-------------|----------------------|
| Rootsi | Märts-aprill | 11 | <i>S. give</i> |
| Norra | Aprill-mai | 39 | <i>S. kedougou</i> |
| Suurbritannia | Jaanuar-juuni | 67 | <i>S. montevideo</i> |
| Holland | Mai-juuni | 8 | <i>S. mikawasima</i> |
| Saksamaa | Mai-juuni | 76 | <i>S. hadar</i> |
| Suurbritannia | Juuni | 45 | <i>S. ajio</i> |

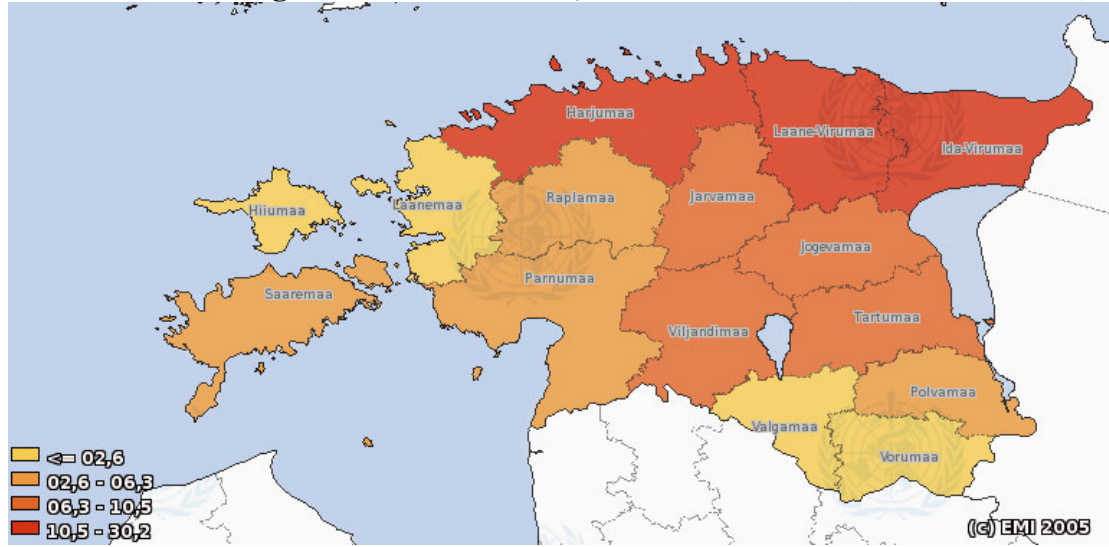
EU spetsiifilise seireõrgustiku Enter-net salmonellooside kvartali raportitega saab tutvuda nende [interneti koduleheküljel](#).

Salmonellooside andmed, 2006 III kvartal

2006.a III kvartalis registreeriti 166 salmonelloosi haigusjuhtu (100 000 el. kohta - 12,3), nendest 156 kinnitati mikrobioloogiliselt ja 10 diagnoosi pandi epidemioloogilise seose alusel. 2005.a samal perioodil registreeriti 115 haigusjuhtu (100 000 el. kohta - 8,5). Võrreldes 2005.a sama perioodiga haigestumine suurenes 45% võrra.

2006.a 9 kuu jooksul registreeriti 360 salmonelloosi haigusjuhtu ehk 26,7 100 000 el. kohta. 2005.a samal perioodil oli 251 haigusjuhtu ehk 18,6 100 000 el. kohta.

Salmonelloosi haigestumine maakonniti, 2006.a III kvartal (100 000 el. kohta)



2006.a III kvartalis isoleeritud *salmonella* serotüübid

| Piirkond | <i>S. enteritidis</i> | <i>S. typhimurium</i> | <i>S. hadar</i> | <i>S. papuana</i> | <i>S. infantis</i> | <i>S. kentucky</i> | <i>S. kingston</i> | <i>S. lagos</i> | <i>S. lomita</i> | <i>S. D-grupp</i> | <i>S. spp</i> | Kokku |
|--------------|-----------------------|-----------------------|-----------------|-------------------|--------------------|--------------------|--------------------|-----------------|------------------|-------------------|---------------|------------|
| Kokku | 144 | 10 | 2 | 2 | 1 | 1 | 1 | 1 | 1 | 1 | 2 | 166 |
| % | 86,8 | 6,0 | 1,2 | 1,2 | 0,6 | 0,6 | 0,6 | 0,6 | 0,6 | 0,6 | 1,2 | |

Harvaesinevad serotüübid

| Serotüüp | Haigete arv | Vanus | Sugu | Seos reisimisega | Seos toiduga | Serotüübi esinemine Eestis |
|--------------------|-------------|-------|------|------------------|--------------|--------------------------------|
| <i>S. kentucky</i> | 1 | 1 | M | Ei ole | Teadmata | Ei esinenud |
| <i>S. kingston</i> | 1 | 25 | N | Ei ole | Munad | 1960-69 – 1 juht ¹ |
| <i>S. lagos</i> | 1 | 84 | N | Ei ole | Teadmata | 1980-89 – 2 juhtu ¹ |
| <i>S. lomita</i> | 1 | 21 | N | Tuneesia | Teadmata | 1960-69 – 1 juht ¹ |

¹ A. Jõgiste jt "Nakkus- ja parasiithaigused Eestis, 8 osa"

Registreeriti üks rühmaviisiline haigestumine: 37 salmonelloosi (*S. enteritidis*) haigusjuhtu (36 Tallinna ja üks Harjumaa elanik), kes nakatusid 02.09.2006.a pulmapeol (29 inimest) või 01.-06.09.2006.a külastasid sama söögikohta (8 inimest).

34 haigusjuhtu registreeriti septembris. *S. enteritidis* sedastati grillitud kanakoivade, tuunikala salati ning sulatatud kanakintsu proovide uurimisel.

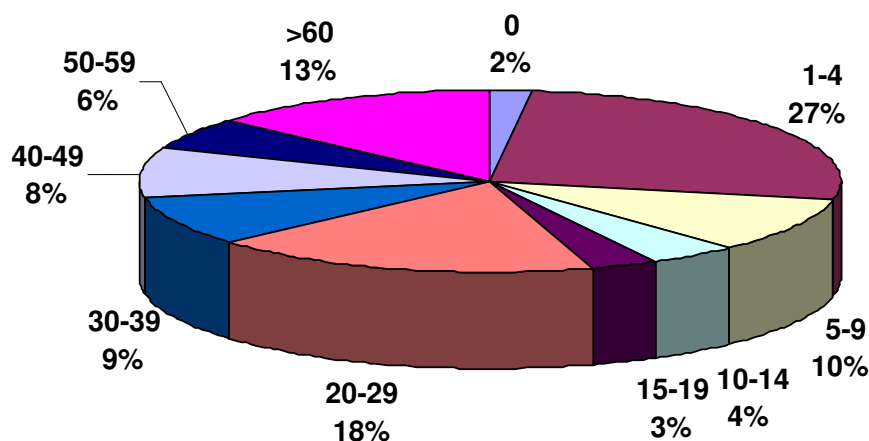
Registreeriti kolm kodust kollet kahe haigega (Tallinnas, Põlvamaal ja Lääne-Virumaal, kõik *S. enteritidis*) ja kaks kollet kolme haigega (Tallinna lasteasutuses ja Tartu söögikohas, kõik *S. enteritidis*)

11 juhul oli nakatumine seotud reisimisega: Venemaal – neli (*S. enteritidis*), Hispaanias – kaks (*S. enteritidis*), Lätis – kaks (*S. enteritidis*), Leedus - üks (*S. enteritidis*), Rootsis – üks (*S. enteritidis*) ja Tuneesias – üks (*S. lomit*).

Kirjeldaval viisil haigestumine seotud toiduga 44 juhul, s.h. kanaliha või grillitud kana – 12, kanamunad või tooreid mune sisaldavad toidud – 21, liha – 4, kohupiim – 1, kalkuniliha – 1, suitsukala – 1, hamburger – 1. Mikrobioloogiliselt kinnitatud seos toiduga 36 juhul – 34 rühmaviisilise haigestumisega seotud juhtu ja kaks Tartus registreeritud juhtu (söögikohas *S. enteritidis* väljakülvl salatist).

Haigetest mehi oli 58%, naisi – 42%.

Salmonelloos. Haigete jagunemine vanuse järgi



Salmonelloos. *Salmonella* antimikroobne tundlikkus

2006.a III kvartali andmetes oli üks multiresistentne (resistentne 4 ja rohkem preparaatide suhtes) *salmonella*: *S. enteritidis* Ida-Virumaal.

Antimikroobset tundlikkust ei määratud 14 *salmonella* suhtes, nendest 10 diagnoositud epid. seose alusel. Ülejäänud *salmonellade* tundlikkust uuriti preparaatide erinevatele kombinatsioonidele, s.h. 23 (14,7%) tehtud 10-11 preparaatide (täisspektri) suhtes.

2006.a III kvartalis Enter-neti kaudu teavitatud teavitatud salmonelloosi puhangutest ja harvaesinevatest serotüüpidest Euroopas:

| Riik | Ajavahemik | Haigete arv | Serotüüp | Levikufaktor |
|----------|------------|-------------|-----------------|--------------|
| Saksamaa | Mai-August | 173 | <i>S. hadar</i> | Kalkuniliha? |

| | | | | |
|----------|--|---|--------------------|---------------------|
| Saksamaa | Jätkub aprilli kuus Norras alguse saanud puhang | | <i>S. kedougou</i> | salaami |
| Rootsi | September | 5 | <i>S. coeln</i> | Epid. uuring jätkub |

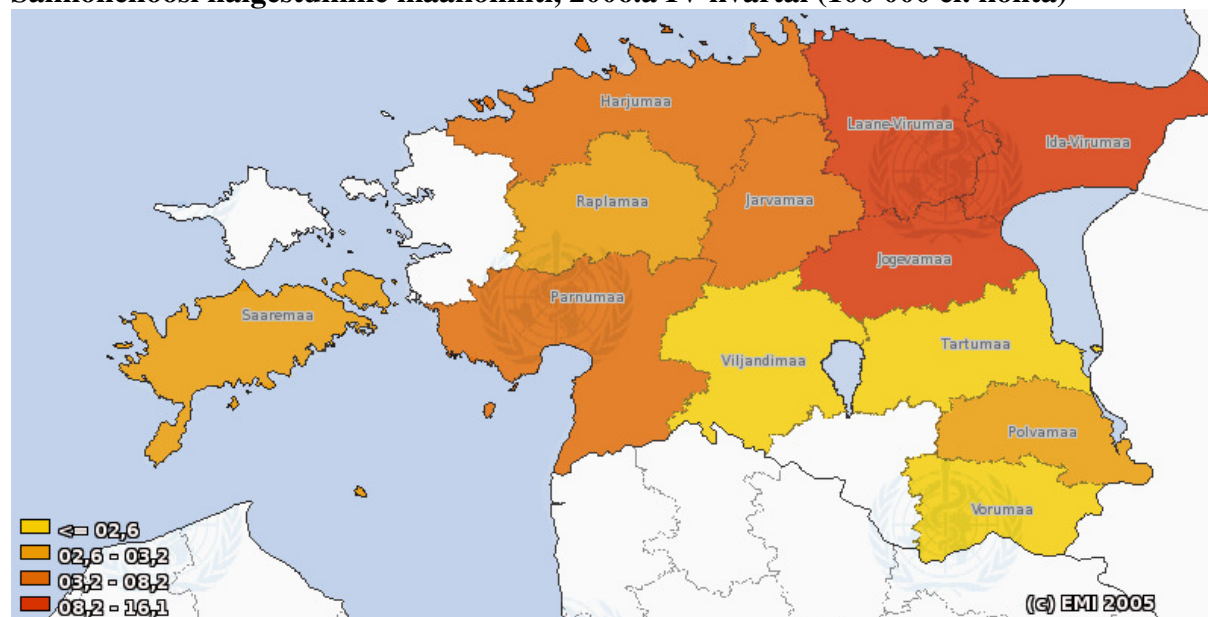
Enter-neti salmonellooside ja enterohemorraagilise *E.coli* kvartali raportitega saab tutvuda interneti koduleheküljel http://www.hpa.org.uk/hpa/inter/enter-net_reports.htm.

Salmonellooside andmed, 2006 IV kvartal

2006.a IV kvartalis registreeriti 93 salmonelloosi haigusjuhtu (haigestumus 100 000 el. kohta – 6,9), nendest 89 kinnitati mikrobioloogiliselt ja neli diagnoosi pandi epidemioloogilise seose alusel. 2005.a samal perioodil registreeriti 61 haigusjuhtu (haigestumus 100 000 el. kohta – 4,5). Võrreldes 2005. aastaga suurenes haigestumine 52,4% võrra.

2006.aastal registreeriti 453 salmonelloosi haigusjuhtu ehk 33,7 100 000 el. kohta. 2005.aastal oli 312 haigusjuhtu ehk 23,2 100 000 el. kohta.

Salmonelloosi haigestumine maakonniti, 2006.a IV kvartal (100 000 el. kohta)



2006.a IV kvartalis isoleeritud *salmonella* serotüübid

| Piirkond | <i>S enteritidis</i> | <i>S typhimurium</i> | <i>S braenderup</i> | <i>S claibornei</i> | <i>S concord</i> | <i>S denver</i> | <i>S infantis</i> | <i>S lindenburg</i> | <i>S virchow</i> | <i>S spp</i> | Kokku |
|----------|----------------------|----------------------|---------------------|---------------------|------------------|-----------------|-------------------|---------------------|------------------|--------------|-------|
| Kokku | 75 | 9 | 1 | 1 | 1 | 1 | 1 | 1 | 1 | 2 | 93 |
| % | 80,6 | 9,6 | 1,1 | 1,1 | 1,1 | 1,1 | 1,1 | 1,1 | 1,1 | 2,1 | |

Harvaesinevad serotüübid

| Serotüüp | Haigete arv | Vanus | Sugu | Seos reisimisega | Seos toiduga | Serotüübi esinemine Eestis |
|---------------------|-------------|-------|------|------------------|--------------|---|
| <i>S braenderup</i> | 1 | 75 | N | Ei ole | Teadmata | 1980-99 – 6 juhtu*, 2001 – üks juht** |
| <i>S claibornei</i> | 1 | 25 | M | Ei ole | Teadmata | Ei esinenud |
| <i>S concord</i> | 1 | 26 | M | Tuneesias | Kanaliha | 1970-79 – üks juht* |
| <i>S denver</i> | 1 | 23 | N | Indias | Teadmata | 1980-89 – üks juht* |
| <i>S lindenburg</i> | 1 | 44 | M | Egiptuses | Kanamunad | Ei esinenud |
| <i>S virchow</i> | 1 | 68 | N | Ei ole | teadmata | 1960-99 – 45 juhtu*, 2001 – üks juht, 2002 – üks juht** |

* A. Jõgiste jt “Nakkus-ja parasiithaigused Eestis, 8 osa”

** A. Jõgiste jt “Nakkus-ja parasiithaigused Eestis, 13 osa”

Rühmaviisilisi haigestumisi ei registreeritud.

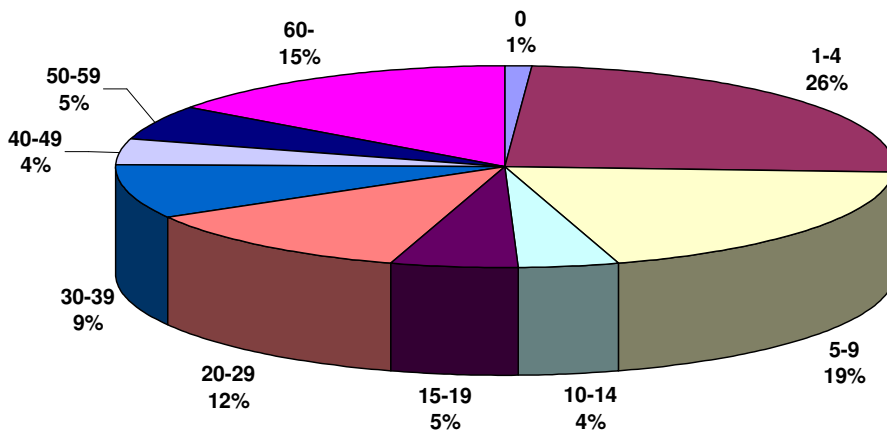
Registreeriti kolm kodust kollet kahe haigega (kaks Tallinnas ja üks Narvas, kõik *S enteritidis*).

Kuuel juhul oli nakatumine seotud reisimisega: Lätis – kaks (üks *S enteritidis* ja üks *S typhimurium*), Indias – kaks (üks *S typhimurium* ja üks *S denver*), Tuneesias – üks (*S concord*) ja Egiptuses - üks (*S lindenburg*).

Kirjeldaval viisil haigestumine seostud toiduga 30 juhul, s.h. kanaliha või grillitud kana – 11, kanamunad või tooreid mune sisaldavad toidud – 16, sealihaga – üks, hakkliha – üks ja hamburger – üks.

Haigestunutest 54,8% olid mehed ning 45,2% naised.

Salmonelloosid, IVkv 2006. Haigete jagunemine vanuse järgi



Salmonelloos. *Salmonella* antimikroobne tundlikkus

2006.a IV kvartali andmetes oli üks multiresistentne (resistentne nelja ja enama preparaadi suhtes) *S enteritidis* Ida-Virumaal.

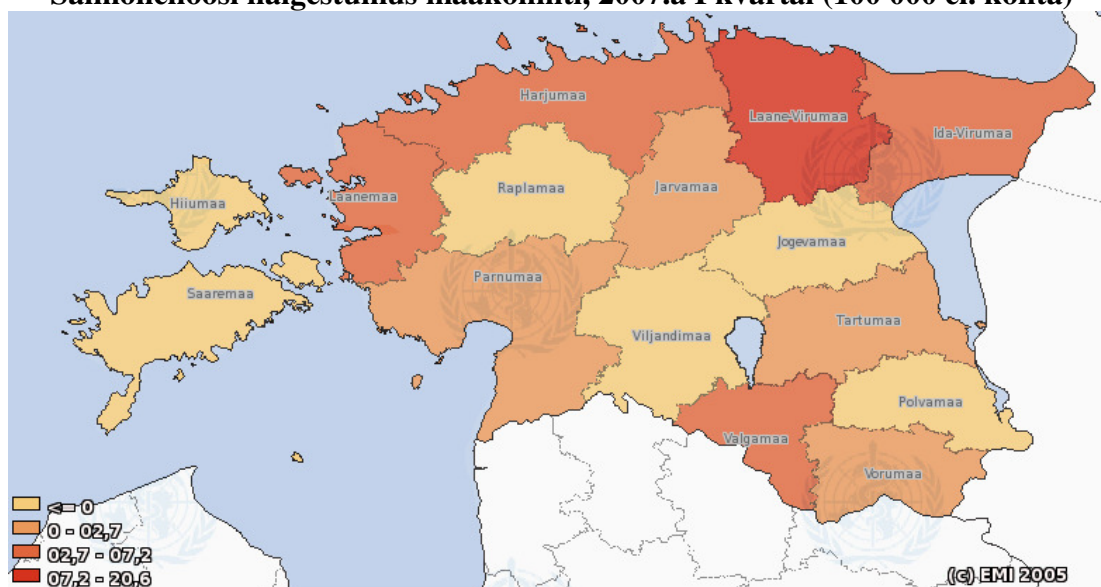
Antimikroobset tundlikkust ei määratud kuue *salmonella* suhtes, nendest neli diagnoositud epid. seose alusel. Ülejäänud *salmonellade* tundlikkust uuriti preparaatide erinevatele kombinatsioonidele, s.h. 18 (20,7%) tehtud 11 preparaadi (täisspektri) suhtes.

Enter-neti salmonellooside, kampülobakterenteriidi ja enterohemorraagilise *E coli* kvartali raportitega saab tutvuda interneti koduleheküljel http://www.hpa.org.uk/hpa/inter/enter-net_reports.htm.

Salmonellooside andmed, 2007 I kvartal

2007.a I kvartalis registreeriti 61 salmonelloosi haigusjuhtu (haigestumus 100 000 el. kohta 4,5), nendest 58 kinnitati mikrobioloogiliselt ja kolm diagnoositi epidemioloogilise seose alusel. 2006. aasta samal perioodil registreeriti 119 haigusjuhtu (haigestumus 100 000 el. kohta 8,8). Võrreldes 2006. aasta sama perioodiga vähenes haigestumine 2 korda.

Salmonelloosi haigestumus maakonniti, 2007.a I kvartal (100 000 el. kohta)



2007.a I kvartalis isoleeritud salmonella serotüübid

| Piirkond | <i>S. enteritidis</i> , sh epid. seotud | <i>S. typhimurium</i> | <i>S. aba</i> | <i>S. alagbon</i> | <i>S. braenderup</i> | <i>S. dublin</i> | B-serogrupp | Kokku |
|--------------|--|-----------------------|---------------|-------------------|----------------------|------------------|-------------|-----------|
| Kokku | 52 | 2 | 1 | 1 | 1 | 1 | 3 | 61 |
| % | 85,3 | 3,3 | 1,6 | 1,6 | 1,6 | 1,6 | 5,0 | |

Harvaesinevad salmonella serotüübid

| Serotüüp | Haigete arv | Vanus | Sugu | Seos reisimisega | Seos toiduga | Serotüübi esinemine Eestis |
|-------------------|-------------|-------|------|------------------|--------------|--|
| <i>S. aba</i> | 1 | 13 | N | Ei ole | Teadmata | Ei esinenud |
| <i>S. alagbon</i> | 1 | 5 | M | Ei ole | Teadmata | Ei esinenud |
| <i>S. dublin</i> | 1 | 65 | N | Ei ole | Teadmata | 1960-1999 – 62 juhtu; al. 2000 – ei esinenud |

Registreeriti üks rühmaviisiline haigestumine: ajavahemikul 18.–22.02.07.a salmonelloosi *S. enteritidis* rühmaviisiline haigestumine Lääne-Virumaa Tudu aleviku ja Tallinna elanike seas. Puhang oli seotud sünnipäevapeoga, mis toimus 17.02.2007.a Tudu alevikus. Kokku haigestus 18, nendest 17 olid sünnipäeval osalenud inimesed

ning üks toiduvalmistaja (avastatud epid. uuringu käigus, haiguse sümptomeid eitas). Levikutee – fekaal-oraalne ja toidukaudne. Oletatavasti esinesid erinevad levikufaktorid.

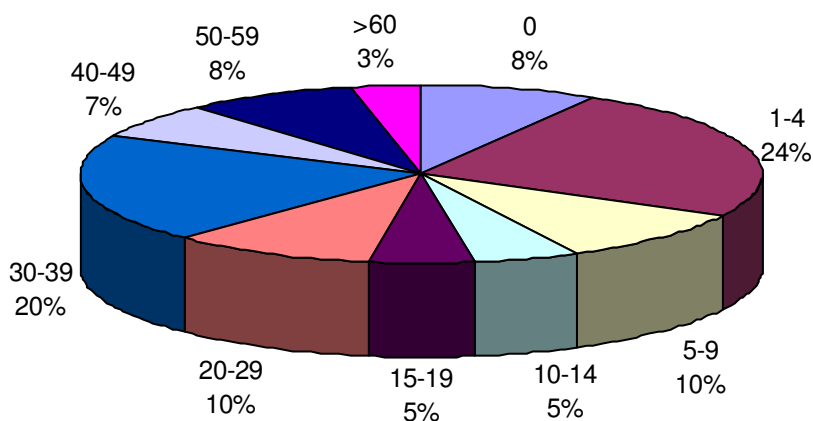
Avastati viis kodust kollet: üks kolme (*S. enteritidis*, Jõgevamaal) ja neli kahe haigega (kaks Tallinnas, üks Läänemaal ja üks Ida-Virumaal, nendest kolm *S. Enteritidis* ja üks *S. B-grupp*).

29,5% haigestunutest moodustavad puhangu käigus avastatud haiged, 18,0% - kodustes kolletes registreeritud haigusjuhud ning 52,5% - sporaadilised haigusjuhud.

8 juhul oli nakatumine seotud reisimisega (Tais – 3, Lätis – 1, Leedus – 1, Venemaal – 1, Zimbabwes – 1, USA saartel – 1)

Haigetest mehi oli 55,7%, naisi – 44,3%.

Haigete jagunemine vanuse järgi



Salmonella antimikroobne tundlikkus

Edastatud andmetes oli üks resistentne nelja preparaadi suhtes *S typhimurium* Harjumaal ja üks resistentne kolme preparaadi suhtes *S B-grupp* Tallinnas.

Antimikroobset tundlikkust ei määratud 5 salmonella suhtes (kolm nendest diagnoositud epid. seose alusel). Ülejäänud salmonellade tundlikkust uuriti preparaatide erinevatele kombinatsioonidele, s.h. 9 (14,8%) tehtud 11 preparaadi (täisspektri) suhtes.

Salmonellade antimikroobse tundlikkuse uurimine täisspektri suhtes (% registreeritud haigusjuhtude üldarvust)

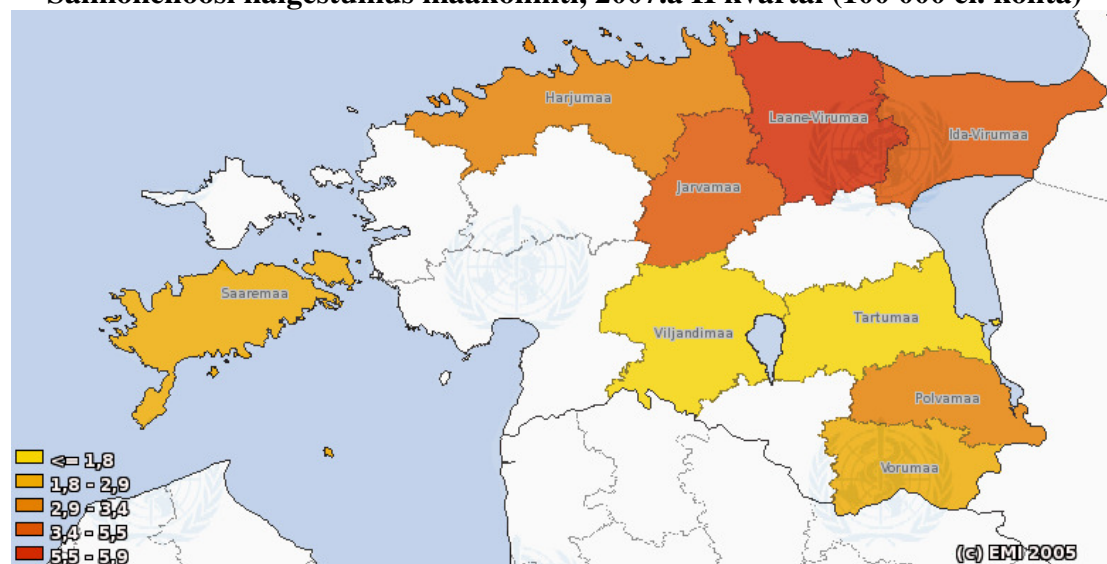
| | I kv 2006 | II kv 2006 | III kv 2006 | IV kv 2006 | I kv 2007 |
|---|-----------|------------|-------------|------------|-----------|
| % | 63,8 | 17,7 | 14,7 | 20,7 | 14,8 |

Enter-neti salmonellooside, kampülobakterenteriidi ja enterohemorraagilise *E.coli* kvartali raportitega saab tutvuda interneti koduleheküljel http://www.hpa.org.uk/hpa/inter/enter-net_reports.htm.

Salmonellooside andmed, 2007 II kvartal

2007.a II kvartalis registreeriti 36 salmonelloosi haigusjuhtu (haigestumus 100 000 el. kohta 2,7), kõik juhud on mikrobioloogiliselt kinnitatud. 2006. aasta samal perioodil registreeriti 75 haigusjuhtu (haigestumus 100 000 el. kohta 5,6). Võrreldes 2006. aasta sama perioodiga vähenes haigestumine 2 korda.

Salmonelloosi haigestumus maakonniti, 2007.a II kvartal (100 000 el. kohta)



2007.a II kvartalis isoleeritud *salmonella* serotüübid

| Piirkond | <i>S enteritidis</i> , | <i>S typhimurium</i> | <i>S infantis</i> | <i>S tshiongwé</i> | A-serogrupp | Kokku |
|----------|------------------------|----------------------|-------------------|--------------------|-------------|-------|
| Kokku | 19 | 13 | 2 | 1 | 1 | 36 |
| % | 52,8 | 36,1 | 5,5 | 2,8 | 2,8 | |

Harvaesinevad *salmonella* serotüübid

| Serotüüp | Haigete arv | Vanus | Sugu | Seos reisimisega | Seos toiduga | Serotüübi esinemine Eestis |
|--------------------|-------------|-------|------|------------------|--------------|--|
| <i>S tshiongwé</i> | 1 | 54 | N | Ei ole | Teadmata | 1980-1989 – 115 juhtu, 1990-1999 – 19 juhtu, 2000-2003 – 6 juhtu |

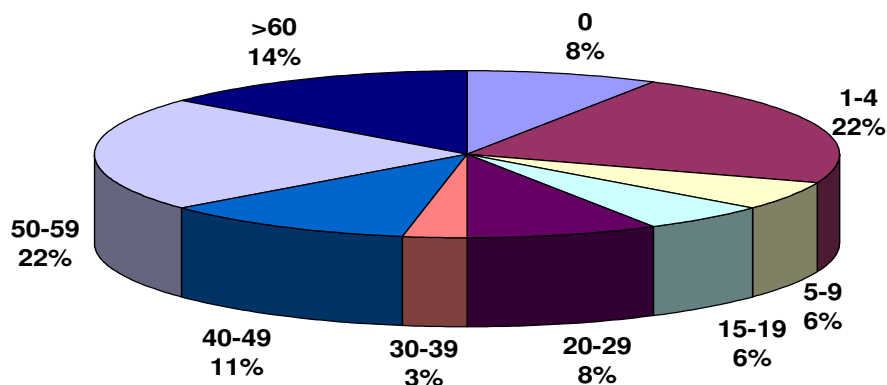
Rühmaviisilisi haigestumisi ei registreeritud. Avastati üks kodune kolle kahe haigega Valgemaal, tekitajaks oli *S enteritidis*.

Kahel juhul oli nakatumine seotud reisimisega (Tais – 1, Venemaal – 1).

Seos toiduga oli 11 juhul, s.h. kanaliha 5, munad või toormune sisaldav toit 5 ja liha 1. Seos toiduga teadmata 25 juhul.

Haigetest oli mehi 47,2% , naisi – 52,8%.

Haigete jagunemine vanuse järgi



Salmonellade antimikroobne tundlikkus

Edastatud andmetes oli kaks resistentset viie preparaadi suhtes *salmonellat*: *S typhimurium* Saaremaal ja *S tshiongwe* Narvas.

Salmonellade tundlikkust uuriti preparaatide erinevatele kombinatsioonidele, s.h. 5 (13,9%) tehtud 11 preparaadi (täisspektri) suhtes.

Salmonellade antimikroobse tundlikkuse uurimine täisspektri suhtes (% registreeritud haigusjuhtude üldarvust)

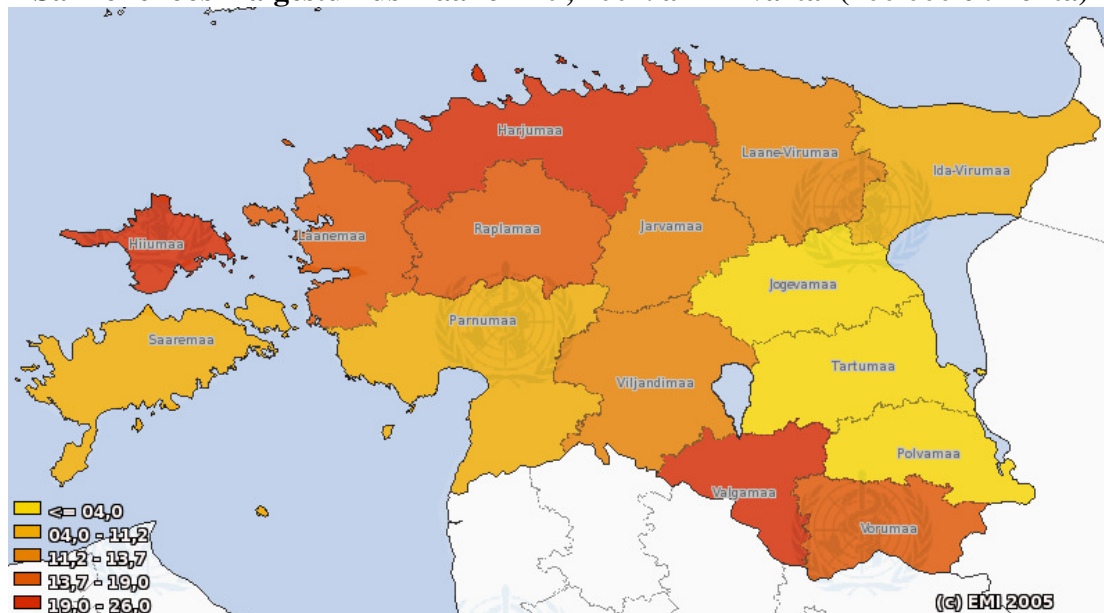
| | I kv 2006 | II kv 2006 | III kv 2006 | IV kv 2006 | I kv 2007 | II kv 2007 |
|---|-----------|------------|-------------|------------|-----------|------------|
| % | 63,8 | 17,7 | 14,7 | 20,7 | 14,8 | 13,9 |

Enter-net spetsiifilise seirevõrgustiku salmonellooside, kampülobakterenteriidi ja enterohemorraagilise *E.coli* kvartali raportitega saab tutvuda interneti koduleheküljel http://www.hpa.org.uk/hpa/inter/enter-net_reports.htm.

Salmonellooside andmed, 2007 III kvartal

2007. a III kvartalis registreeriti 183 salmonelloosi haigusjuhtu (haigestumus 100 000 el. kohta 13,6). 181 juhtu kinnitatud mikrobioloogiliselt, üks juht seroloogiliselt ja üks diagnoos pandud epidemioloogilise seose alusel. 2006. aasta samal perioodil registreeriti 166 haigusjuhtu (haigestumus 100 000 el. kohta 12,3), st suurenes haigestumine 10,2% võrra.

Salmonelloosi haigestumus maakonniti, 2007. a III kvartal (100 000 el. kohta)



2007. a III kvartalis isoleeritud salmonellade serotüübid

| | <i>S enteritidis</i> | <i>S typhimurium</i> | <i>S infantis</i> | <i>S agona</i> | <i>S rissen</i> | <i>S sanjuan</i> | <i>S kentucky</i> | <i>S virchow</i> | <i>S hadar</i> | <i>S orion</i> | <i>S B-gr.</i> | <i>S C-gr.</i> | <i>S D-gr.</i> | <i>S spp</i> | Kokku |
|-------------|----------------------|----------------------|-------------------|----------------|-----------------|------------------|-------------------|------------------|----------------|----------------|----------------|----------------|----------------|--------------|-------|
| Haigete arv | 145 | 13 | 6 | 1 | 1 | 1 | 1 | 1 | 1 | 1 | 1 | 1 | 3 | 7 | 183 |
| % | 79,2 | 7,1 | 3,3 | 0,5 | 0,5 | 0,5 | 0,5 | 0,5 | 0,5 | 0,5 | 0,5 | 0,5 | 1,6 | 3,8 | |

Harvaesinevad salmonella serotüübid

| Serotüüp | Haigete arv | Vanus | Sugu | Seos reisimisega | Seos toiduga | Serotüübi esinemine Eestis |
|------------------|-------------|-------|------|------------------|--------------|--|
| <i>S rissen</i> | 1 | 25 | M | Tai | Teadmata | 1980-1999 – 3 juhtu, al 2000.a – ei esinenud |
| <i>S sanjuan</i> | 1 | 21 | M | Ei ole | Kanasalat | Ei esinenud |
| <i>S orion</i> | 1 | 44 | N | Ei ole | Teadmata | Ei esinenud |

Registreeritud rühmaviisilised haigestumised:

1. Ajavahemikul 22.-27.07.2007. a rühmaviisiline haigestumine Valgemaal (tekitaja *Salmonella enteritidis*), kokku haigestus 18 inimest. Oletatav levikufaktor – kodustes tingimustes valmistatud napoleoni tort. Levikutee – toidukaudne.

2. Ajavahemikul 27.-28.07.2007. a rühmaviisiline haigestumine Valgamaal (tekitaja *Salmonella enteritidis*), kokku haigestus 30 inimest. Oletav levikufaktor – kodustes tingimustes valmistatud napoleoni tort. Levikutee – toidukaudne.

3. 20.07.2007. a rühmaviisiline haigestumine viie haigusjuhuga Raplamaal, haigustekitajaks oli *Salmonella enteritidis*, haigestunud sünnipäevapeol osalenud lapsed.

4. 9.-11.08.2007. a rühmaviisiline haigestumine nelja haigusjuhuga Tallinnas, haigustekitajaks oli *Salmonella enteritidis*, haigestunud söögikoha külastajad.

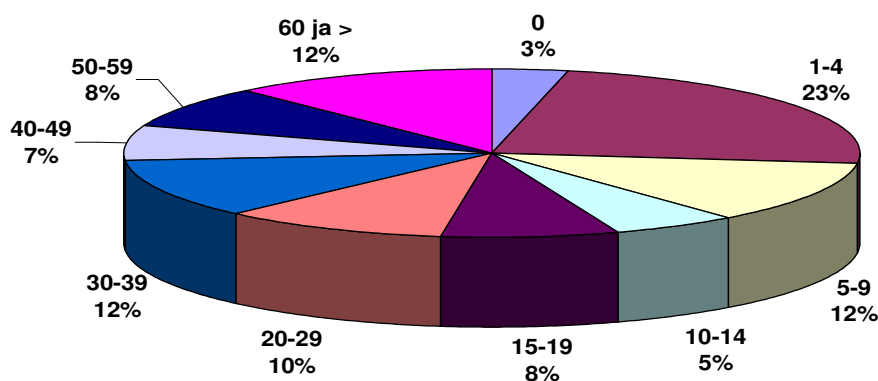
Avastati üheksa kodust kollet kahe, üks kolme ja üks nelja haigega, tekitajaks oli *Salmonella enteritidis*.

Seitsmel juhul oli nakatumine seotud reisimisega (Kreekas, Saksamaal, Lätis, Tais, Türgis, Indias ja Ukrainas).

Seos toiduga oli 73 juhul, s.h. kanaliha 22, munad või toormune sisaldav toit 37 ja liha 13.

Haigetest oli mehi 53,0%, naisi – 47,0%.

Haigete jagunemine vanusrühmade järgi



Edastatud andmetes oli kolm nelja ja rohkema preparaadi suhtes resistentset salmonellat: *S typhimurium* Lääne-Virumaal, *S kentucky* Harjumaal ja *S B-gr.* Läänemaal.

Salmonellade tundlikkust uuriti preparaatide erinevatele kombinatsioonidele, s.h. 59 (32,2%) tehtud 11 preparaadi (täisspektri) suhtes.

Salmonellade antimikroobse tundlikkuse uurimine täisspektri suhtes (% registreeritud haigusjuhtude üldarvust)

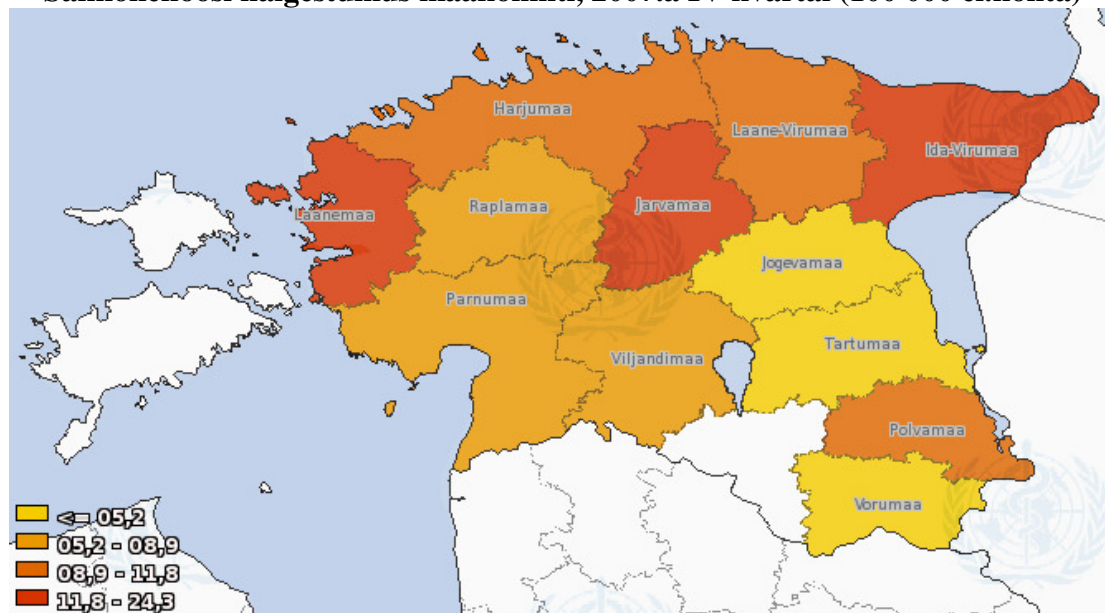
| | I kv 2006 | II kv 2006 | III kv 2006 | IV kv 2006 | I kv 2007 | II kv 2007 | III kv 2007 |
|---|--------------|---------------|----------------|---------------|--------------|---------------|----------------|
| % | 63,8 | 17,7 | 14,7 | 20,7 | 14,8 | 13,9 | 32,2 |

Salmonellooside andmed, 2007 IV kvartal

2007. a IV kvartalis registreeriti 148 salmonelloosi haigusjuhtu (haigestumus 100 000 el. kohta 11,0). 146 juhtu kinnitatud mikrobioloogiliselt ja kaks juhtu seroloogiliselt. 2006. aasta samal perioodil registreeriti 93 haigusjuhtu (haigestumus 100 000 el. kohta 6,9), st haigestumine suurenes 59,1% võrra.

Kokku 2007. aastal registreeriti 428 salmonelloosi haigusjuhtu, haigestumus 100 000 el. kohta 31,9. Võrreldes 2006. aastaga vähenes haigestumine 5,5%.

Salmonelloosi haigestumus maakonniti, 2007.a IV kvartal (100 000 el.kohta)



2007. a IV kvartalis isoleeritud salmonellade serotüübid

| Piirkond | <i>S enteritidis</i> | <i>S typhimurium</i> | <i>S virchow</i> | <i>S infantis</i> | <i>S B-gr.</i> | <i>S C-gr.</i> | <i>S D-gr.</i> | <i>S E-gr.</i> | <i>S spp</i> | Kokku |
|-------------|----------------------|----------------------|------------------|-------------------|----------------|----------------|----------------|----------------|--------------|-------|
| Haigete arv | 133 | 5 | 2 | 1 | 1 | 1 | 1 | 1 | 3 | 148 |
| % | 89,9 | 3,3 | 1,3 | 0,7 | 0,7 | 0,7 | 0,7 | 0,7 | 2,0 | |

Harvaesinevad salmonellade serotüübid

| Serotüüp | Haigete arv | Vanus | Sugu | Seos reisimisega | Seos toiduga | Serotüübi esinemine Eestis |
|------------------|-------------|-------|------|------------------|--------------|---|
| <i>S virchow</i> | 1 | 43 | N | Egiptus | teadmata | 1960-99 – 45 juhtu, 2001 – üks juht, 2002 – üks juht, 2006 – neli juhtu |
| | 1 | 45 | N | India | | |

Rühmaviisilisi haigestumisi ei registreeritud.

Avastati kuus kodust kollet kahe haigega, tekitajaks oli *Salmonella enteritidis*.

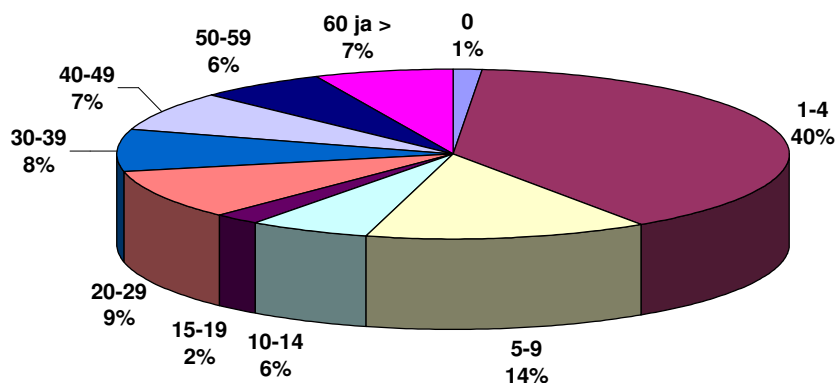
91,9% haigestunute üldarvust moodustavad sporaadilised haigusjuhud.

Kuuel juhul oli nakatumine seotud reisimisega (Egiptuses 2, Armeenias, Tais, Indias ja Ukrainas).

Seos toiduga oli 40 juhul, s.h. kanaliha 13, munad või toormune sisaldav toit 25.

Haigetest oli mehi 44,6%, naisi – 55,4%.

Haigete jagunemine vanusrühmade järgi



Edastatud andmetes oli neli nelja ja rohkem preparaadi suhtes resistentset salmonellat: *S enteritidis* Tallinnas, *S typhimurium* Viljandimaal, *S virchow* Lääne-Virumaal ja *S C-gr.* Lääne-Virumaal.

Salmonellade tundlikkust uuriti preparaatide erinevatele kombinatsioonidele, s.h. 48 (32,4%) tehtud 11 preparaadi (täisspektri) suhtes.

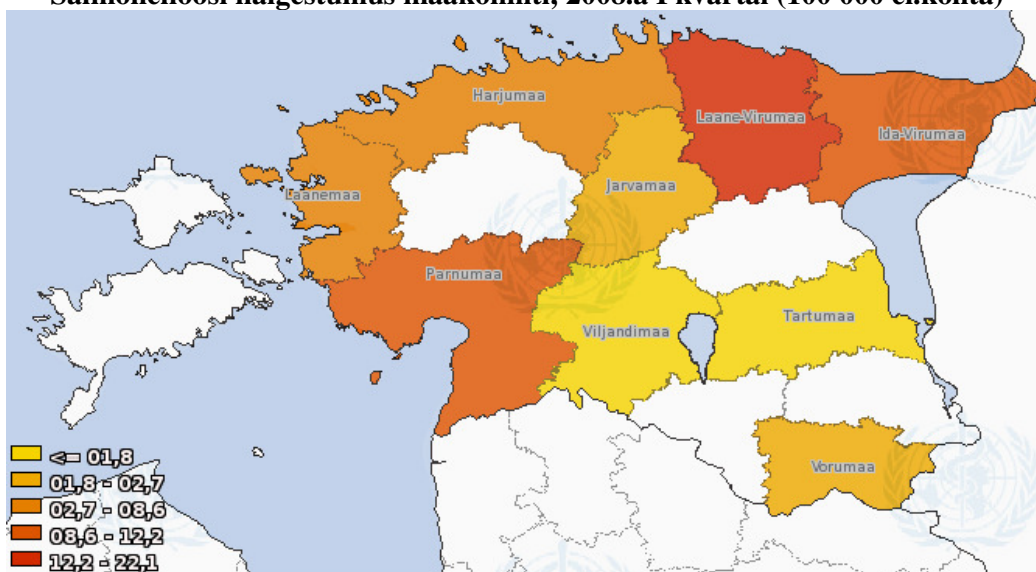
Salmonellade antimikroobse tundlikkuse uurimine täisspektri suhtes (% registreeritud haigusjuhtude üldarvust)

| | I kv 2006 | II kv 2006 | III kv 2006 | IV kv 2006 | I kv 2007 | II kv 2007 | III kv 2007 | IV kv 2007 |
|---|--------------|---------------|----------------|---------------|--------------|---------------|----------------|---------------|
| % | 63,8 | 17,7 | 14,7 | 20,7 | 14,8 | 13,9 | 32,2 | 32,4 |

Salmonellooside andmed, 2008 I kvartal

2008.a I kvartalis registreeriti 97 salmonelloosi haigusjuhtu (haigestumus 100 000 el. kohta 7,2), nendest 96 kinnitati mikrobioloogiliselt ja üks diagnoositi epidemioloogilise seose alusel. 2007. aasta samal perioodil registreeriti 61 haigusjuhtu (haigestumus 100 000 el. kohta 4,5). Võrreldes 2007. aasta sama perioodiga suurenes haigestumine 59% võrra.

Salmonelloosi haigestumus maakonniti, 2008.a I kvartal (100 000 el.kohta)



2008.a I kvartalis isoleeritud salmonellade serotüübid

| | S. Enteritidis | S. Enteritidis epid. seotud | S. Typhimurium | S. Kentucky | S. Canada | S. Sandiego | S. Thompson | S. spp | Kokku |
|--------------|----------------|-----------------------------|----------------|-------------|------------|-------------|-------------|------------|-----------|
| Kokku | 84 | 1 | 5 | 2 | 1 | 1 | 1 | 2 | 97 |
| % | 86,6 | 1,0 | 5,2 | 2,1 | 1,0 | 1,0 | 1,0 | 2,1 | |

Harvaesinevad salmonellade serotüübid

| Serotüüp | Haigete arv | Vanus | Sugu | Seos reisimisega | Seos toiduga | Serotüübi esinemine Eestis |
|-------------|-------------|-------|------|------------------|--------------|---|
| S. Sandiego | 1 | 1 | N | ei ole | teadmata | 1980-1999 – kuus juhtu, 2004 – üks juht |
| S. Thompson | 1 | 3 | M | ei ole | teadmata | 1960-1999 – 34 juhtu, al 2000.a ei esinenud |
| S. Canada | 1 | 9 | M | Tai | grillkana | 2003 – üks juht |

Rühmaviisilisi haigestumisi ei registreeritud.

Avastati 8 kollet, nendest 7 kodust kollet ja üks söögikoha seotud kolle: üks kuue (S. Enteritidis, Lääne-Virumaal), kaks kolme (S. Enteritidis, Lääne-Virumaal ja Pärnumaal) ja viis kahe haigega (kaks Tallinnas, kaks Harjumaal ja üks Lääne-Virumaal, nendest neli S. Enteritidis ja üks S. Kentucky).

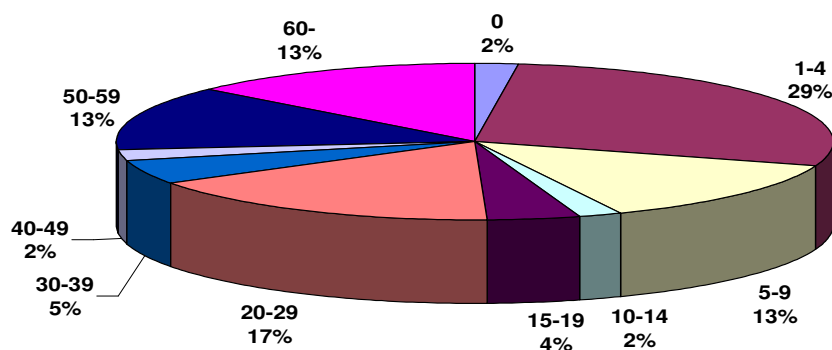
77,4% haigestunutest moodustavad sporaadilised haigusjuhud.

7 juhul oli nakatumine seotud reisimisega (Egiptuses – 6, Tais – 1).

Seos toiduga oli 38 juhul, s.h. kanaliha 6, munad või toormune sisaldav toit 12.

Mehi ja naisi haigestus võrdselt.

Haigete jagunemine vanusrühmade järgi



Edastatud andmetes oli kaks resistentset **kuue** preparaadi suhtes S. Typhimurium (Harjumaal ja Läänemaal), üks resistentsne nelja preparaadi suhtes S. Enteritidis (Ida-Virumaal) ja üks resistentsne nelja preparaadi suhtes S. Typhimurium (Tallinnas).

Salmonellade tundlikkust uuriti preparaatide erinevatele kombinatsioonidele, s.h. 33 (34,0%) tehtud 11 preparaadi (täisspektri) suhtes.

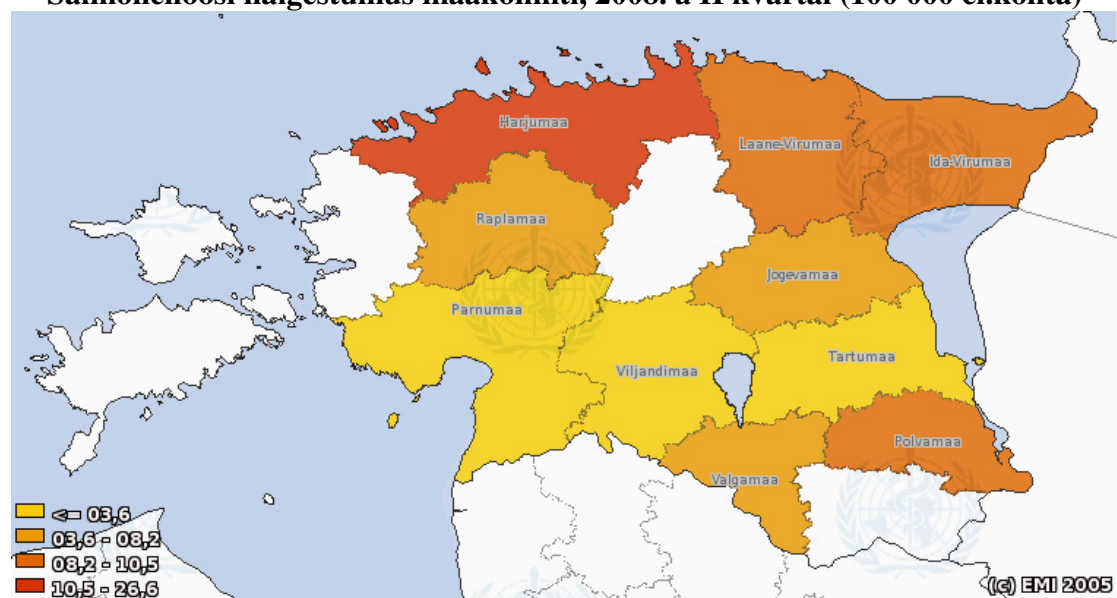
Salmonellade antimikroobse tundlikkuse uurimine täisspektri suhtes (% registreeritud haigusjuhtude üldarvust)

| | I kv 2007 | II kv 2007 | III kv 2007 | IV kv 2007 | I kv 2008 |
|---|-----------|------------|-------------|------------|-----------|
| % | 14,8 | 13,9 | 32,2 | 32,4 | 34,0 |

Salmonellooside andmed, 2008 II kvartal

2008. a II kvartalis registreeriti 185 salmonelloosi haigusjuhtu (haigestumus 100 000 el. kohta 13,8), nendest 161 kinnitati mikrobioloogiliselt ja 24 diagnoositi epidemioloogilise seose alusel. 2007. aasta samal perioodil registreeriti 36 haigusjuhtu (haigestumus 100 000 el. kohta 2,7). Võrreldes 2007. aasta sama perioodiga suurenes haigestumine 5,1 korda.

Salmonelloosi haigestumus maakonniti, 2008. a II kvartal (100 000 el.kohta)



2008. a II kvartalis isoleeritud salmonellade serotüübid

| | S Enteritidis | S Enteritidis epid. seotud | S Typhimurium | S Agona | S Galiema | S Kentucky | S Muenchen | S B-gr | S D-gr | S spp | Kokku |
|--------------|---------------|----------------------------|---------------|---------|-----------|------------|------------|--------|--------|-------|-------|
| Kokku | 145 | 24 | 6 | 1 | 1 | 1 | 1 | 1 | 2 | 3 | 185 |
| % | 78,5 | 13,0 | 3,3 | 0,5 | 0,5 | 0,5 | 0,5 | 0,5 | 1,1 | 1,6 | |

Harvaesinevad salmonellade serotüübid

| Serotüüp | Haigete arv | Vanus | Sugu | Seos reisimisega | Seos toiduga | Serotüübi esinemine Eestis |
|------------|-------------|-------|------|------------------|--------------|---|
| S Galiema | 1 | 58 | M | Egiptus | teadmata | Ei esinenud |
| S Muenchen | 1 | 46 | M | Venemaa | teadmata | 1959-1999 – 49 juhtu, al 2000 ei esinenud |

Registreeritud rühmaviisiline haigestumine:

Ajavahemikul 07.-19.05.2008. a esines salmonelloosi puhang Harjumaal. Lasteaias haigestus 94 inimest, nendest 85 lasteaia last ja üheksa inimest personali seast.

Diagnoos kinnitus laboratoorselt 71-l haigel; 23-le isikule pandi diagnoos epidemioloogilise seose alusel, tekitajaks oli *Salmonella enteritidis*.

Sekundaarselt haigestusid lisaks veel 9 inimest lasteaia laste leibkondades, nendest kinnitus diagnoos laboratoorselt neljal juhul, tekitajaks oli samuti *Salmonella enteritidis*.

Leedu päritoluga külmutatud supikanast sedastati *Salmonella enteritidis*.

Nakkusallikas: tõenäoliselt infitseeritud kanad.

Levikutee: haigustekitaja primaarne toidukaudne ja sekundaarne olmeline levik saastatud esemete, pindade ja käte kaudu.

Levikufaktor: suure tõenäosusega 7. mail lõunasöögiks tarbitud toit (kana-klimbisupp).

Avastati 5 kollet: üks kolme (*S. Enteritidis*, Tallinnas) ja neli kahe haigega (*S. Enteritidis*, kaks Harjumaal, üks Tartumaal ja üks Tallinnas).

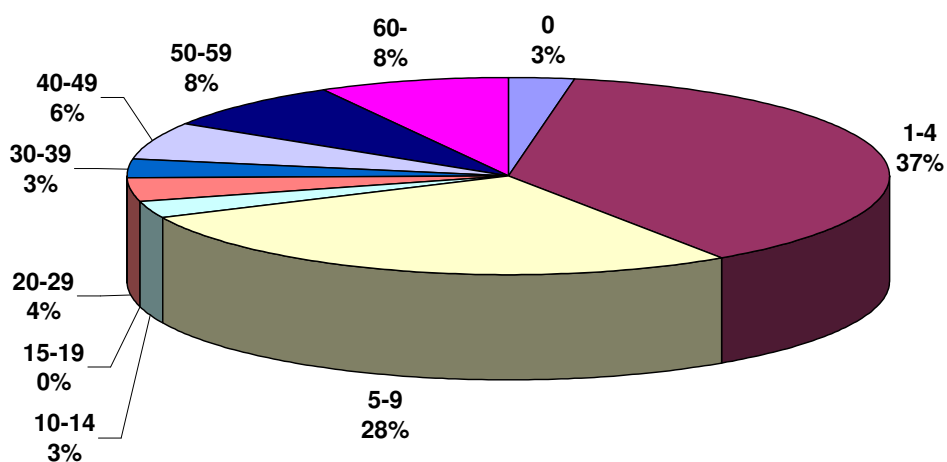
61,6% haigestunutest moodustavad kolletes registreeritud haigusjuhud.

11 juhul oli nakatumine seotud reisimisega (Egiptuses – kaks, Leedus – kaks, Hollandis, Indias, Kreekas, Lätis, Türgis, Turks ja Caicos Saartel ning Venemaal – a' üks).

Seos toiduga oli 130 juhul, s.h. kanaliha 107 ning munad või toormune sisaldav toit 22. Seos toiduga teadmata 55 juhul.

Haigetest mehi oli 40,0%, naisi – 60,0%.

Haigete jagunemine vanusrühmade järgi



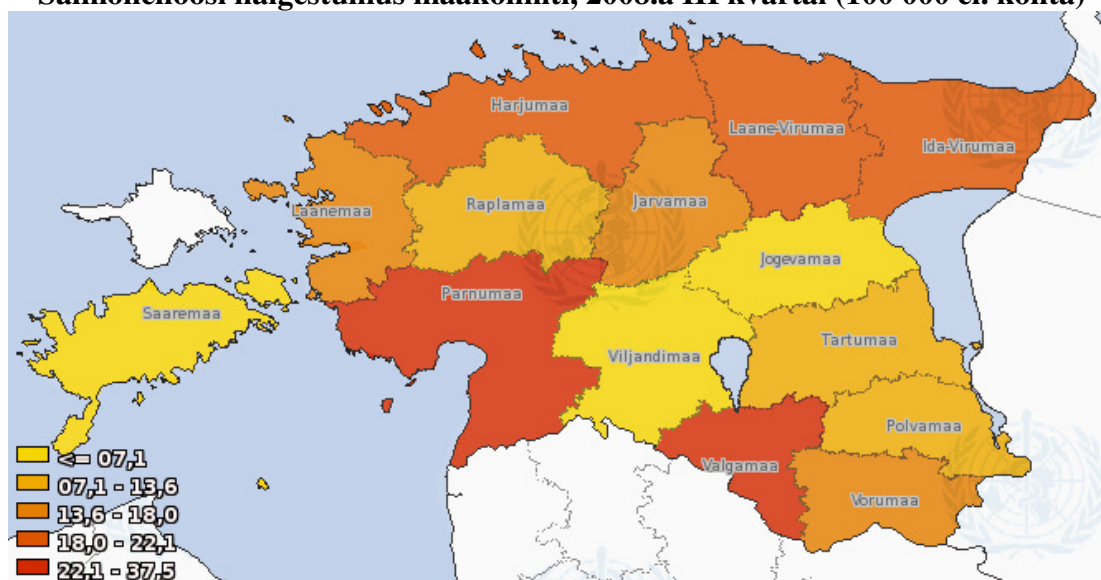
Edastatud andmetes oli üks resistentne nelja preparaadi suhtes *S Typhimurium* (Raplamaal) ja üks resistentne kolme preparaadi suhtes *S Enteritidis* (Tallinnas).

Antimikroobset tundlikkust ei määratud 77 salmonella suhtes (nendest 51 tuvastatud puhangu käigus ja 24 diagnoositud epid. seose alusel). Ülejäänud salmonellade tundlikkust uuriti preparaatide erinevatele kombinatsioonidele, s.h. 49 tehtud 11 preparaadi (täisspektri) suhtes.

Salmonellooside andmed, 2008 III kvartal

2008. a III kvartalis registreeriti 238 salmonelloosi haigusjuhtu (haigestumus 100 000 el. kohta 17,7), nendest 233 kinnitati mikrobioloogiliselt ja 5 diagnoositi epidemioloogilise seose alusel. 2007. aasta samal perioodil registreeriti 183 haigusjuhtu (haigestumus 100 000 el. kohta 13,6). Võrreldes 2007. aasta sama perioodiga suurenes haigestumine 30% võrra.

Salmonelloosi haigestumus maakonniti, 2008.a III kvartal (100 000 el. kohta)



2008.a III kvartalis isoleeritud salmonellade serotüübid

| | S Enteritidis | S Enteritidis epid. seotud | S Typhimurium | S Altona | S Edinburg | S Infantis | S Kentucky | S Newport | S Panama | S B-gr | S D-gr | S E-gr | S spp | Kokku |
|--------------|---------------|----------------------------|---------------|------------|------------|------------|------------|------------|------------|------------|------------|------------|------------|------------|
| Kokku | 184 | 5 | 25 | 1 | 1 | 1 | 1 | 1 | 1 | 5 | 7 | 1 | 5 | 238 |
| % | 77,4 | 2,1 | 10,6 | 0,4 | 0,4 | 0,4 | 0,4 | 0,4 | 0,4 | 2,1 | 2,9 | 0,4 | 2,1 | |

Harvaesinevad salmonellade serotüübid

| Serotüüp | Haigete arv | Vanus | Sugu | Seos reisimisega | Seos toiduga | Serotüübi esinemine Eestis |
|------------|-------------|-------|------|------------------|--------------|---|
| S Altona | 1 | 53 | M | Türgi | teadmata | Ei esinenud |
| S Edinburg | 1 | 69 | N | - | teadmata | Ei esinenud |
| S Newport | 1 | 1 | N | - | teadmata | 1980-89 – 72 juhtu, 1990-99 – 6 juhtu, al. 2000 – ei esinenud |
| S Panama | 1 | 24 | N | - | teadmata | 1980-89 – 27 juhtu, 1990-99 – 3 juhtu, al. 2000 – ei esinenud |

Avastati 18 kollet: üks seitsme (S Enteritidis, Harjumaal), kaks kuue (S Enteritidis Tallinnas ja Harjumaal), üks nelja (S Enteritidis, Narvas), kaks kolme (S Enteritidis, Tallinnas ja Pärnumaal) ja 12 kahe haigega (S Enteritidis kümnes koldes, S Typhimurium ühes ning S D-grupp ühes koldes).

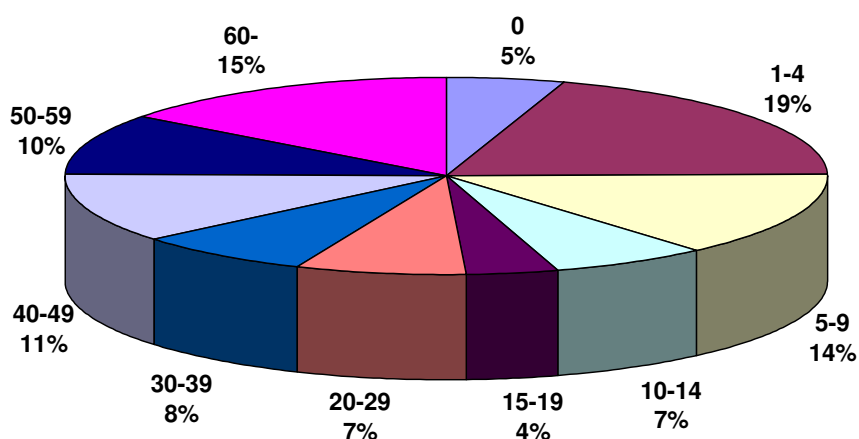
22,3% haigestunutest moodustavad kolletes registreeritud haigusjuhud ning 77,7% - sporaadilised haigusjuhud.

13 juhul oli nakatumine seotud reisimisega (Türgis – viis, Lätis – kaks, Bulgaarias, Tšehhis, Soomes, Rootsis, Tuneesias ning Ukrainas – a' üks).

Seos toiduga oli 129 juhul, s.h. kanaliha 26, munad või toormune sisaldav toit 49, kondiitritooted 14, teised toiduained 15. Seos toiduga teadmata 105 juhul.

Haigetest mehi oli 49,2%, naisi – 50,8%.

Salmonelloos. Haigete jagunemine vanusrühmade järgi



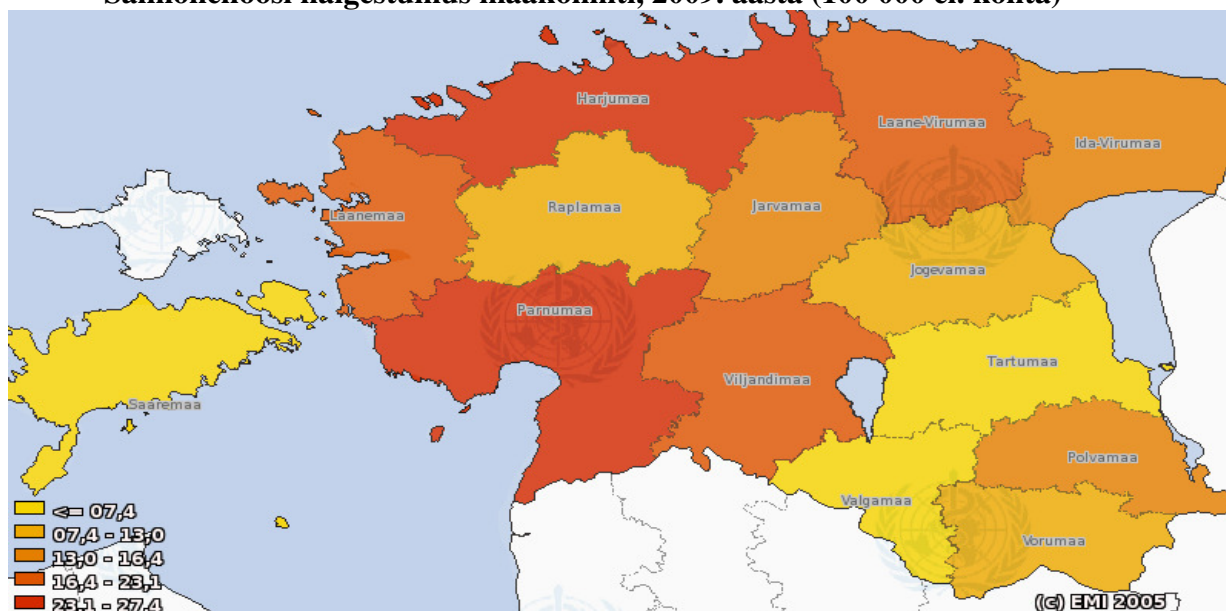
Edastatud andmetes oli üks resistentne 7 preparaadi suhtes salmonella (S Typhimurium Pärnumaal), viis resistentset viie preparaadi suhtes salmonellat (kolm S Typhimurium ja kaks S B-gr) ja viis resistentset nelja preparaadi suhtes salmonellat (kolm S Enteritidis, üks S B-gr ning üks S spp).

Antimikroobset tundlikkust ei määratud 18 salmonella suhtes. Ülejäänud salmonellade tundlikkust uuriti preparaatide erinevatele kombinatsioonidele, s.h. 105 (44,1%) tehtud 10-11 preparaatide (täisspektri) suhtes.

Salmonellooside andmed, 2009. aasta

2009. aastal registreeriti 261 salmonelloosi haigusjuhtu (haigestumus 100 000 el. kohta 19,5), kõik kinnitati mikrobioloogiliselt. 2008. aastal registreeriti 647 haigusjuhtu (haigestumus 100 000 el. kohta 48,2). Võrreldes 2008. aastaga vähenes haigestumine 2,5 korda.

Salmonelloosi haigestumus maakonniti, 2009. aasta (100 000 el. kohta)



Isoleeritud salmonellade serotüübid, 2009. aasta

| Piirkond | S. Enteritidis | S. Typhimurium | S. Agona | S. Bovismorbificans | S. Brandenburg | S. Emek | S. Infantis | S. Newport | S. Poona | S. Saintpaul | S. Stanley | S. Virchow | S. westhampton | S. B-gr | S. C-gr | S. D-gr | S. E-gr | S spp | Kokku |
|--------------|----------------|----------------|----------|---------------------|----------------|----------|-------------|------------|----------|--------------|------------|------------|----------------|----------|----------|----------|----------|----------|------------|
| Kokku | 204 | 26 | 1 | 6 | 2 | 1 | 2 | 1 | 1 | 2 | 1 | 2 | 1 | 3 | 2 | 1 | 2 | 3 | 261 |
| % | 78,2 | 9,9 | 0,4 | 2,3 | 0,8 | 0,4 | 0,8 | 0,4 | 0,4 | 0,8 | 0,4 | 0,8 | 0,4 | 1,0 | 0,8 | 0,4 | 0,8 | 1,0 | |

Tabel 2. Harvaesinevad serotüübid

| Serotüüp | Haigete arv | Seos reisimisega | Seos toiduga | Serotüübi esinemine Eestis |
|---------------------|-------------|------------------|--------------|--|
| S. Emek | 1 | Egiptus | Teadmata | Ei esinenud |
| S. Poona | 1 | Ei | Teadmata | 1970-1979 – 2 juhtu |
| S. Newport | 1 | Leedu | Kanaliha | 1959-1999 – 176 juhtu, 2008 – 1 juht |
| S. Bovismorbificans | 6 | Soome (üks juht) | Idandid | 1980-1989 – 8 juhtu, 1990-1999 – 2 juhtu, alates 2000. aastast ei esinenud |
| S. Brandenburg | 2 | Ei | Teadmata | 1970-1999 – 17 juhtu, |

| Serotüüp | Haigete arv | Seos reisimisega | Seos toiduga | Serotüübi esinemine Eestis |
|----------------|-------------|------------------|--------------|--|
| | | | | 2003-2006 – 4 juhtu |
| S. Westhampton | 1 | Soome | Teadmata | 1980-1999 – 18 juhtu, alates 2000. aastast ei esinenud |

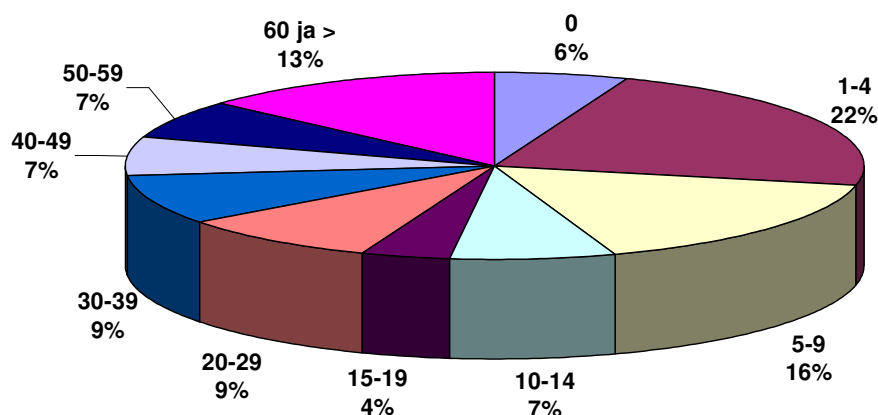
Avastati 18 rühmaviisilist haigestumist – üks kaheksa juhuga (Tallinnas, S. Enteritidis), kaks kuue juhuga (üks Tallinnas, S. Enteritidis ja üks Tallinnas-Harjumaal ja Raplamaal, S. Bovismorbificans), kaks kolme haigega (mõlemad Viljandimaal, S. Enteritidis) ja 13 kahe haigega (neli Tallinnas, viis Harjumaal, üks Lääne-Virumaal, üks Narvas, üks Tartumaal ja üks Pärnumaal, nendest 11 S. Enteritidis ja üks S. Brandenburg).

25 juhul oli nakatumine seotud reisimisega (Egiptuses – neli, Indias – üks Leedus – kolm, Lätis – kolm, Soomes – kaks, Türgis – üheksa, Valgevenes – üks ja Venemaal - kaks).

Seos toiduga oli 96 juhul, s.h. kanaliha 24, munad või toormune sisaldav toit 49, muu toit 16. Seos toiduga teadmata 165 juhul.

Haigetest mehi oli 47,1%, naisi – 52,9%.

Salmonelloos. Haigete jagunemine vanusrühmade järgi, 2009. aasta



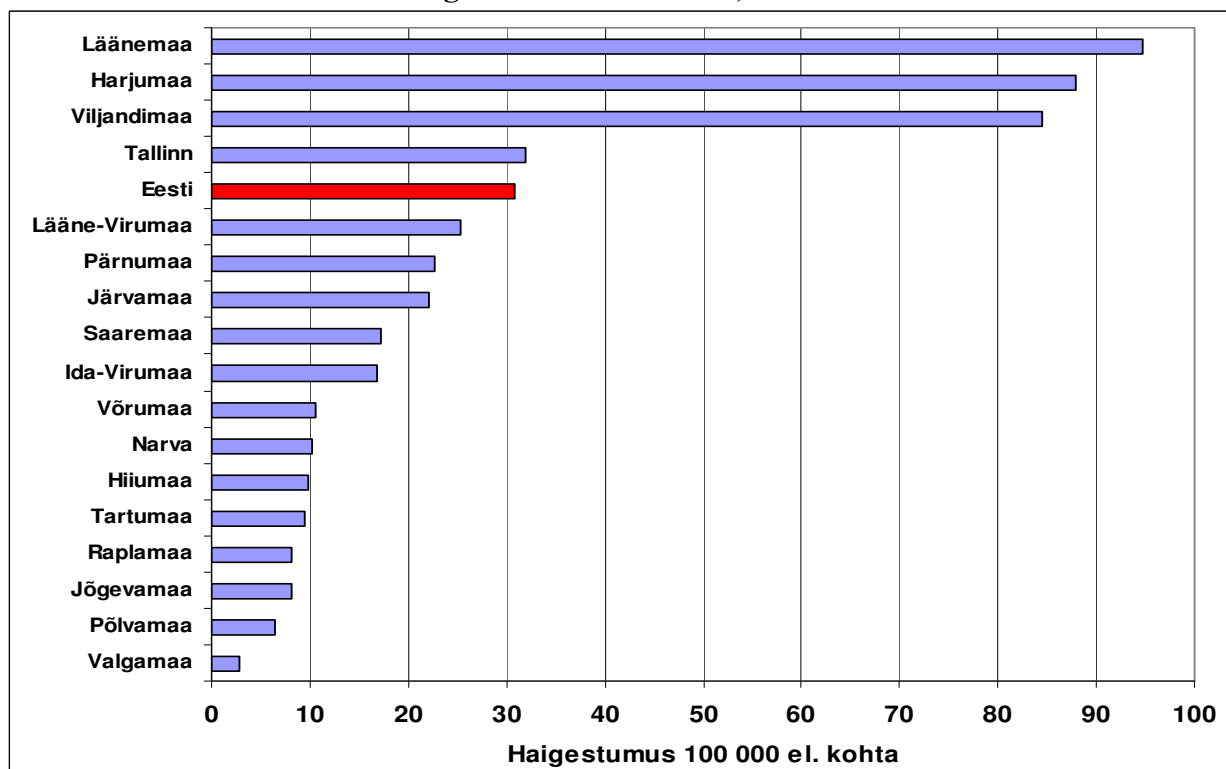
Edastatud andmetes oli neli resistentset tekitajat **kuue** preparaadi suhtes (kaks S. Typhimurium Ida-Virumaal, üks S. Typhimurium Tallinnas ja S. Saintpaul Võrumaal), neli viie preparaadi suhtes (kaks S. Typhimurium Harjumaal, üks Viljandimaal ja üks Tallinnas), kaks nelja preparaadi suhtes (S. Enteritidis Harjumaal ja S. B-gr Tallinnas) ja kuus resistentset kolme preparaadi suhtes (S. Saintpaul, kolm S. Enteritidis ja kaks S. Typhimurium).

Antimikroobset tundlikkust ei määratud seitsme salmonella suhtes. Ülejäänud salmonellade tundlikkust uuriti preparaatide erinevatele kombinatsioonidele, s.h. 172 (65,9%) tehtud 10-11 preparaadi (täisspektri) suhtes.

Salmonelloos Eestis, 2010. a

2010. aastal registreeriti 414 salmonelloosi haigusjuhtu (haigestumus 100 000 el. kohta on 30,9). 380 juhtu kinnitati mikrobioloogiliselt, 34 diagnoosi pandi kliinilise pildi ja epidemioloogilise seose alusel. 2009. aastal registreeriti 261 haigusjuhtu (haigestumus 100 000 el. kohta oli 19,5). Võrreldes 2009. aastaga suurenes haigestumine 58,6% võrra.

Salmonelloosi haigestumus maakonniti, 2010. aasta



Isoleeritud salmonellade serotüübid, 2010. aasta

| | S. Enteritidis | S. Enteritidis epid | S. Typhimurium | S. Agona | S. Arizona | S. Be | S. Bovismorbificans | S. Corvallis | S. Hadar | S. Infantis | S. Isangi | S. Lexington | S. Mbandaka | S. Schwarzengrund | S. Thompson | S. Tshiongwe | S. Westhampton | S. B-gr | S. C-gr | S. D-gr | S spp | Kokku |
|--------------------|----------------|---------------------|----------------|----------|------------|-------|---------------------|--------------|----------|-------------|-----------|--------------|-------------|-------------------|-------------|--------------|----------------|---------|---------|---------|-------|-------|
| Juhtude arv | 288 | 34 | 50 | 6 | 1 | 1 | 1 | 1 | 1 | 4 | 1 | 1 | 1 | 1 | 1 | 2 | 1 | 5 | 1 | 8 | 5 | 414 |
| % | 69,6 | 8,2 | 12,1 | 1,5 | 0,2 | 0,2 | 0,2 | 0,2 | 0,2 | 1,0 | 0,2 | 0,2 | 0,2 | 0,2 | 0,2 | 0,5 | 0,2 | 1,2 | 0,2 | 2,0 | 1,2 | |

Harvaesinevad serotüübid

| Serotüüp | Haigete arv | Seos reisimisega | Seos toiduga | Serotüübi esinemine Eestis |
|-------------------|-------------|------------------|------------------------|----------------------------|
| S. Schwarzengrund | 1 | Ei ole | Ei selgunud | 2004. – üks juht |
| S. Corvallis | 1 | Indoneesias | Kanamune sisaldav toit | Ei esinenud |
| S. Lexington | 1 | Venemaal | Ei selgunud | Ei esinenud |

| Serotüüp | Haigete arv | Seos reisimisega | Seos toiduga | Serotüübi esinemine Eestis |
|----------------|-------------|------------------|--------------|--|
| S. Arizona | 1 | Ei ole | Ei selgunud | 1970.-1999. – 3 juhtu, 2000. – 2 juhtu |
| S. Thompson | 1 | Ei ole | Ei selgunud | 1960.-1999. – 34 juhtu, 2008. – 1 juht |
| S. Westhampton | 1 | Ei ole | Ei selgunud | 1960.-1999. – 21 juht, 2009. – 1 juht |
| S. Be | 1 | Marokos | Ei selgunud | Ei esinenud |
| S. Isangi | 1 | Ei ole | Kanaliha | 1960.-1969. – 1 juht, 2002. – 1 juht |
| S. Tshiongwe | 2 | Egiptuses | Ei selgunud | 1970.-1999. – 114 juhtu, 2000.-2007. – 7 juhtu |

Avastati 23 rühmaviisilist haigestumist:

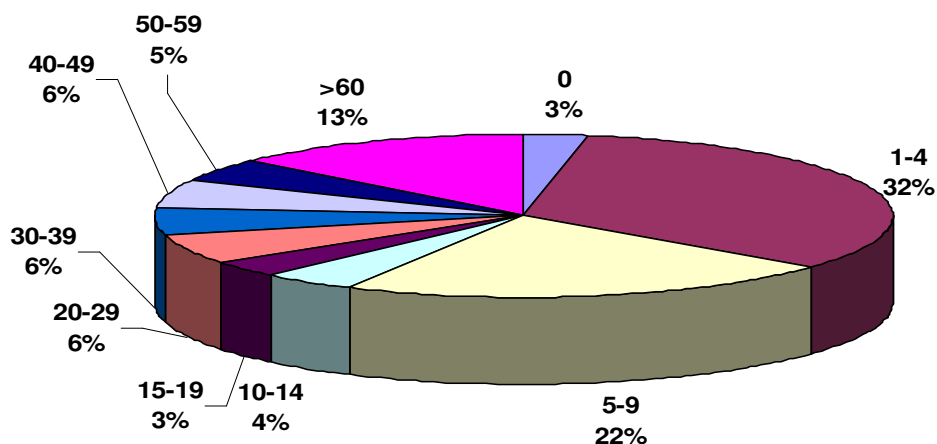
- üks 72 juhuga (Harjumaal, S. Enteritidis),
- üks 33 juhuga (Viljandimaal, S. Enteritidis),
- üks 28 juhuga (Tallinnas, S. Enteritidis),
- üks 15 juhuga (Läänemaal, S. Enteritidis),
- üks viie juhuga (Tallinnas, S. Enteritidis),
- üks nelja juhuga (Läänemaal, S. Enteritidis),
- kolm kolme juhuga (Läänemaal, Lääne-Virumaal ja sissetoodud juhtude kolle Saaremaal, kõik S. Enteritidis),
- 14 kahe juhuga: S. Enteritidis – kuus Tallinnas, üks Harjumaal, üks Järvamaal, üks Ida-Virumaal, üks Viljandimaal, üks Lääne-Virumaal; S. Typhimurium – üks Tallinnas ja üks Ida-Virumaal; S. Agona – üks Viljandimaal.

24 juhul oli nakatumine seotud reisimisega (Bulgaarias kolm, Egiptuses viis, Indoneesias üks, Lätis kolm, Leedus neli, Marokos üks, Mosambiigis üks, Portugalis üks, Türgis kolm, Venemaal kaks).

Seost toiduga võib oletada 101 juhul (sh munad või toormune sisaldav toit 69 juhul, kanaliha 11 juhul, muu toit – 6 juhul).

Haigestest mehi oli 47,1%, naisi – 52,9%.

Haigete jagunemine vanusrühmade järgi, 2010. aasta



Edastatud andmetes oli üks resistentne tekitaja kuue preparaadi suhtes (S. B-gr Ida-Virumaal), neli resistentset tekitajat viie preparaadi suhtes (kaks S. Enteritidis Läänemaal, üks S. Typhimurium Saaremaal ja üks S. Typhimurium Viljandimaal) ja 9 nelja preparaadi suhtes (S. Enteritidis Läänemaal, S. B-gr Tallinnas, Läänemaal ja Tartumaal, S. Agona Ida-Virumaal, S. Be Tallinnas ning S. Typhimurium Lääne-Virumaal, Tartumaal ja Viljandimaal).

Antimikroobse tundlikkuse andmed puuduvad 42 salmonella suhtes. Ülejäänud salmonellade tundlikkust uuriti preparaatide erinevatele kombinatsioonidele, s.h. 189 (45,6%) tehtud 10-11 preparaate suhtes.

Salmonelloosi haigestumus Eestis, Soomes ja Rootsis, 1999-2010

