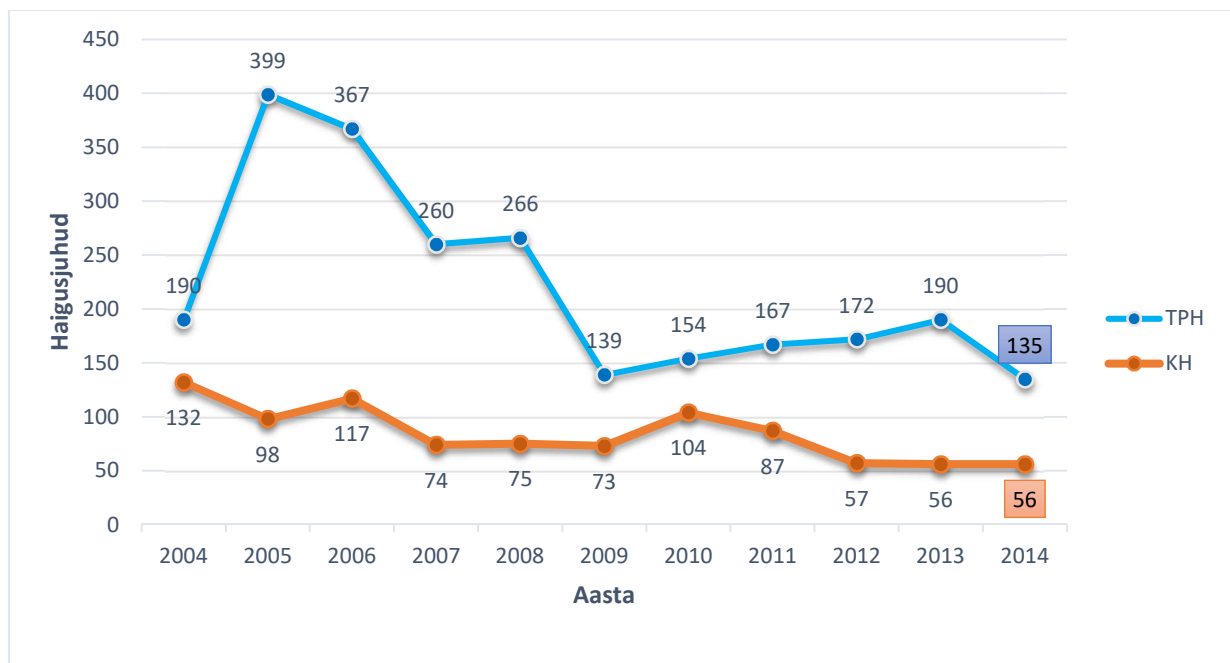


## Kutsehaigestumine ja tööst põhjustatud haigestumine 2014. aastal

Töötervishoiu ja tööohutuse seaduse alusel on tööandjal kohustus korraldada tervisekontroll töötajatele, kelle tervist võib tööprotsessi käigus mõjutada töökeskkonna ohutegur või töö laad. **Kutsehaigus** on haigus, mille on põhjustanud kutsehaiguste loetelus nimetatud töökeskkonna ohutegur või töö laad. **Tööst põhjustatud haigus** on töökeskkonna ohuteguri põhjustatud haigus, mida ei loeta kutsehaiguseks<sup>1</sup>.

Töötervishoiuarstid diagnoosisid 2014. aastal kutsehaigestumise 56 isikul ja tööst põhjustatud haigestumise diagnoositi 135 isikul (joonis 1).

Tööst põhjustatud haigestumisest teavitati kokku küll 138 korral, kuid kolme isikuga seotud teatised (korduvekspertisiid) kinnitasid juba varasematel aastatel registreeritud haigestumist, mis kajastub eelnevate aastate tööst põhjustatud haigestumise statistilises analüüsis.



**Joonis 1.** Kutsehaigestumine (KH) ja tööst põhjustatud haigestumine (TPH) aastatel 2004-2014.

Võrreldes varasemate aastatega on vähenenud tööst põhjustatud haigestumiste arv, kuid kutsehaigestumine on jäänud viimasel kolmel aastal samale tasemele. Samas ei näita töökeskkonna statistika, et haigestumise langus võiks olla seotud ettevõtete töökeskkonna olulise paranemisega – kui 2009. aastal tuvastasid tööinspektorid ettevõtte külastuse käigus keskmiselt 3,4 rikkumist, siis 2014. a oli see näitaja juba 4,7. Esikohal on jätkuvalt probleemid töökeskkonna riskianalüüsi korraldamisega – 2014. aastal tuvastati

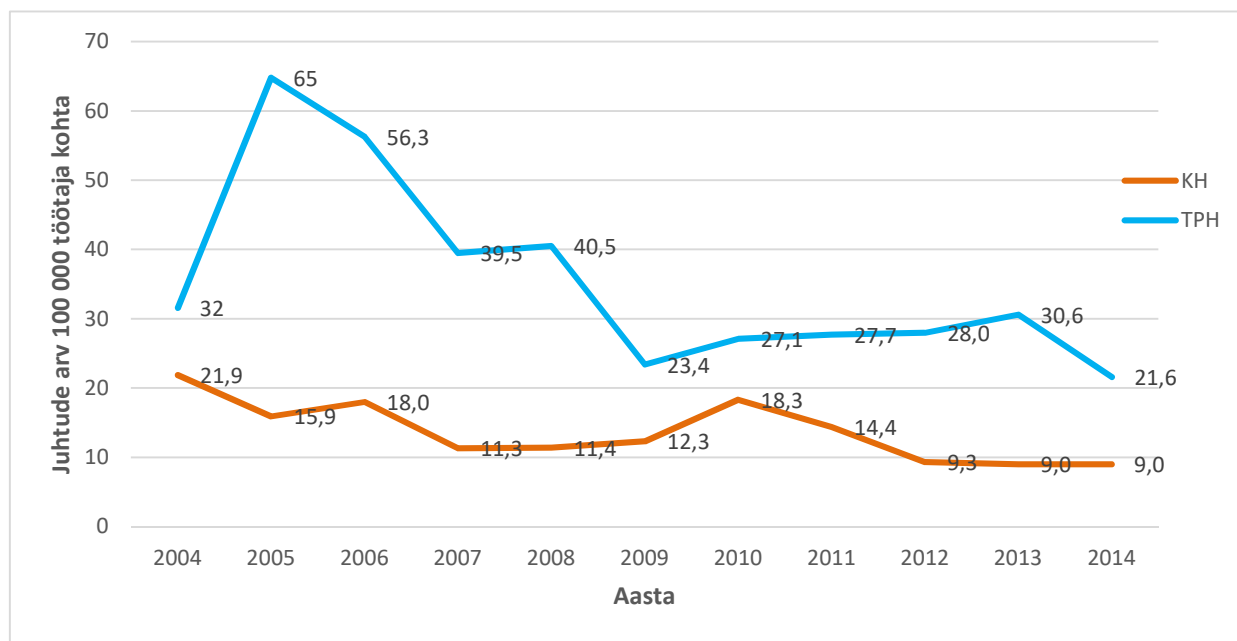
<sup>1</sup> Töötervishoiu ja tööohutuse seadus (TTOS) <https://www.riigiteataja.ee/akt/126022015017>

riskianalüüsiga seotud probleeme (riskianalüüs puudub üldse, on puudulikult korraldatud või vajab täiendamist) kokku 880 ettevõttes ehk igas kolmandas külastatud ettevõttes)<sup>2</sup>.

Tööandja on kohustatud korraldama töökeskkonna riskianalüüsi, mille käigus selgitatakse välja töökeskkonna ohutegurid, mõõdetakse vajaduse korral nende parameetrid ning hinnatakse riske töötaja tervisele ja ohutusele, arvestades tema ealisi ja soolisi iseärasusi. Seetõttu on vajalik, et riskianalüüsis oleks hinnatud kõik töökohad igast töötajast lähtuvalt. Riskianalüüs on töötajate tervisekontrolli läbiviimise aluseks, st töötaja tervisekontrolli suunamisel võtab tööandja aluseks riskianalüüsi tulemused, millest peavad selguma töökeskkonna ohutegurid, millega töötaja oma töökohal kokku puutub ja mis võivad põhjustada töötajale tööga seotud haigestumist ning nende ohutegurite mõju ja kestus töötajale tööpäeva või töönädala jooksul.

Töetervishoiu ja -ohutuse teemad peavad olema töökeskkonnas igapäevased tegevused, mitte vaid siis, kui töötajal on tekkinud juba tervisekahjustus.

2014. aastal diagnoositi 100 000 töötaja kohta 9,0 kutsehaigestumise juhtu ja 21,6 tööst põhjustatud haigestumise juhtu (joonis 2).



**Joonis 2.** Kutsehaigestumise (KH) ja tööst põhjustatud haigestumise (TPH) juhud 100 000 töötaja kohta.

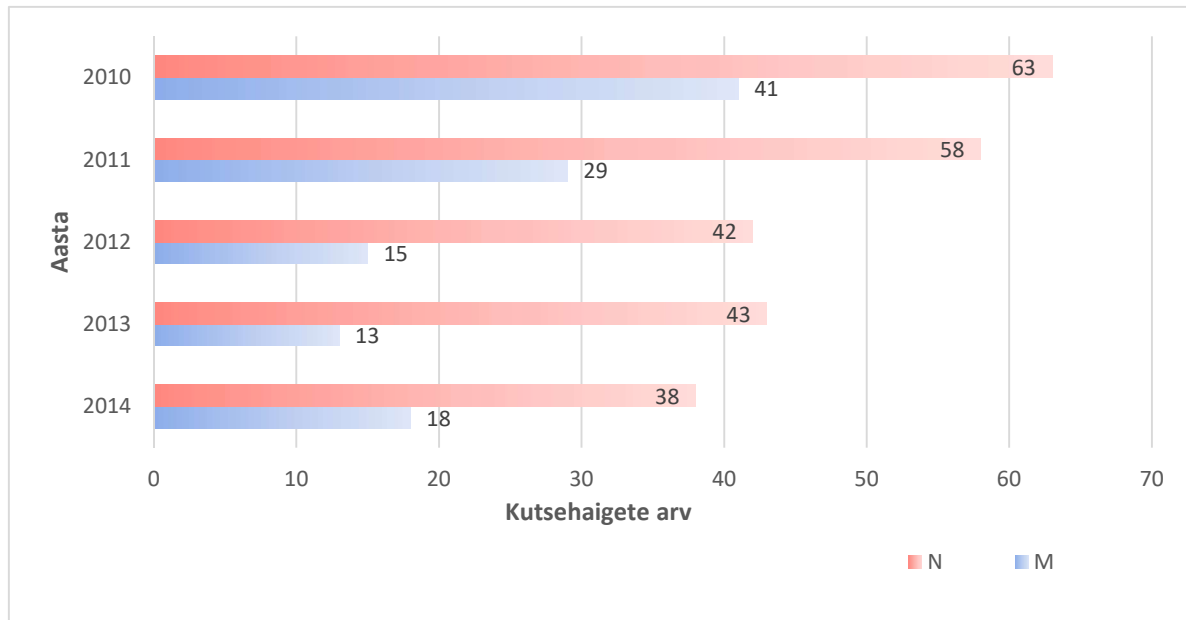
Statistikaameti andmetel oli 2014. aastal tööga hõivatud 624 800 inimest kõikidel tegevusaladel (EMTAK 2008 järgi tegevusalad) kokku vanuses 15-74 eluaastat.

<sup>2</sup> Töökeskkonna ülevaade 2014. a – Tööinspeksioon

[http://www.ti.ee/fileadmin/user\\_upload/failid/dokumendid/Meedia\\_ja\\_statistika/Toeokeskkonna\\_ulevaate\\_d/2014/TKY\\_2014\\_toimetatud\\_27.03.2015.pdf](http://www.ti.ee/fileadmin/user_upload/failid/dokumendid/Meedia_ja_statistika/Toeokeskkonna_ulevaate_d/2014/TKY_2014_toimetatud_27.03.2015.pdf)

## Kutsehaigestumine 2014. aastal

Nii nagu varasematel aastatel, diagnoosisid töötervishoiuarstid kutsehaigestumise sagedamini naistel – kutsehaigetest **68%** olid **naised** (38) ja **32% mehed** (18) – joonis 3. Meeste keskmine vanus oli 55,7 eluaastat, naistel 53,9 eluaastat. Kutsehaigestunu keskmine vanus oli 54,5 eluaastat. Neli kutsehaiget oli 30-ndates eluaastates.



**Joonis 3.** Meeste ja naiste arv kutsehaigestumisel.

Kui vaadelda viiel viimasel aastal meeste ja naiste osakaalu kutsehaigestumisel, siis igal aastal on kutsehaigete hulgas mehi olnud alla 40% ning naisi üle 60%.

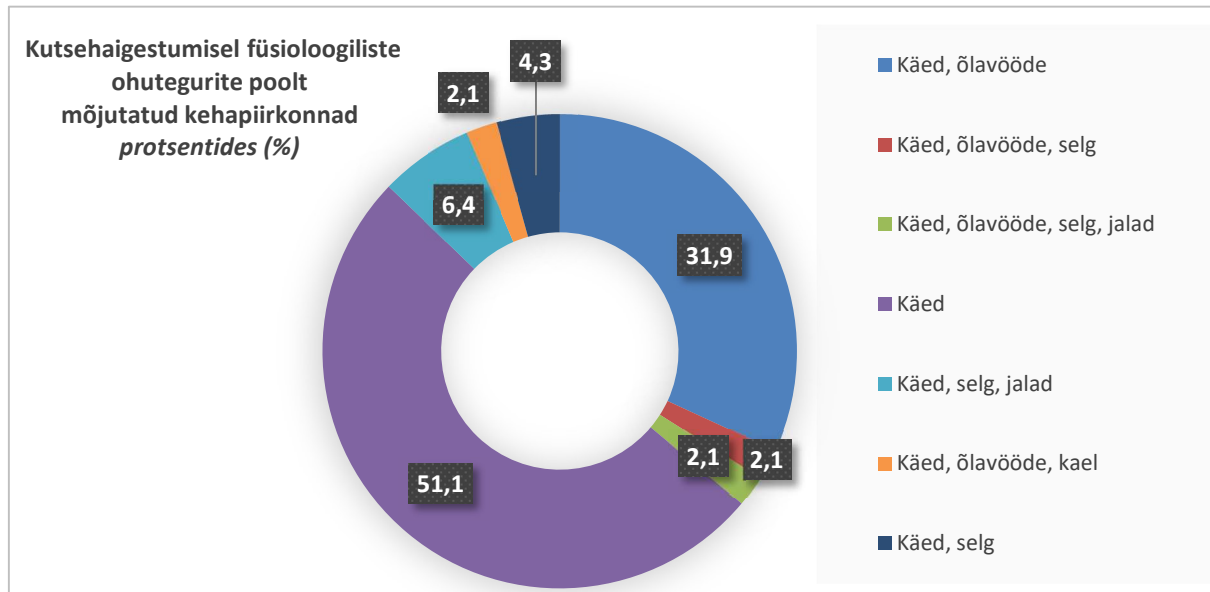
Lihaskonna- ja sidekoehaigused on peamised esmase püsiva töövõimetuse põhjustajad – 2014. aastal diagnoositi meestel ja naistel kokku 3127 (meestel 1348, naistel 1779) lihaskonna- ja sidekoehaigust<sup>3</sup>.

Lihaskonna- ja sidekoehaiguste suurt esinemissagedust töötajate hulgas näitab ka kutsehaigestumise statistika – jätkuvalt on töötervishoiuarstide poolt kutsehaigetel diagnoositud enim just selle haigusgrupi haiguseid, mille põhjuseks on eelkõige töötajale töö tegemisel mõjuvad füsioloogilised ohutegurid.

Töötervishoiu ja tööohutuse seaduse alusel on füsioloogilised ohutegurid füüsilise töö raskus, sama tüüpi liigutuste kordumine ning üleväsimust põhjustavad sundasendid ja -liigutused töös ning muud samalaadsed tegurid, mis võivad aja jooksul viia tervisekahjustuseni. Suure füüsilise või vaimse töökoormuse, pikaajalises sundasendis töötamise või monotoonse töö puhul peab tööandja võimaldama tööpäeva või töövahetuse jooksul töötajale tööaja hulka arvatavad vaheajad.

<sup>3</sup> Sotsiaalkindlustusamet, riiklik statistiline aruanne. <http://sotsiaalkindlustusamet.ee/arstlik-ekspertiis>

Kehapiirkonnad, mida füsioloogilised ohutegurid kutsehaigestumisel mõjutasid (joonis 4).



**Joonis 4.** Füsioloogiliste ohutegurite poolt mõjutatud kehapiirkonnad (%) kutsehaigestumisel.

Kutsehaigetel olid füsioloogiliste ohutegurite poolt enim mõjutatud kehapiirkonnaks käed (51,1%). Ametitest saab siin välja tuua traktorist, klienditeenindaja, juuksur, pakkija, kokk, operaator, bussijuht, raietöeline, kondiiter. Ametid, mille puhul olid mõjutatud nii käed kui õlavööde: operaator, keevitaja, tislis, puidutöeline, õmbleja, liinitöeline.

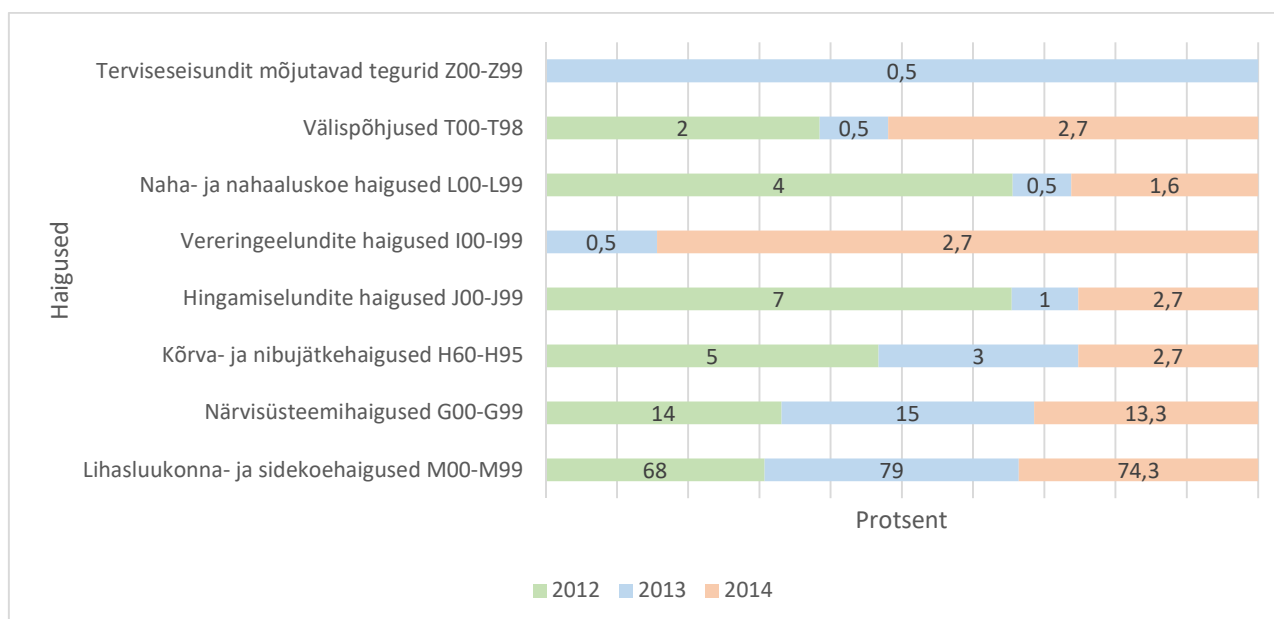
Keemilised ohutegurid ja hingamisteid ärritavad ained põhjustasid naistel sagedamini kutsehaigestumist kui meestel. Hingamisteid ärritavad ained põhjustasid kutsehaigestumise neljal naisel ja ühel mehel.

Mürast ja vibratsioonist töökeskkonnas on mõjutatud rohkem mehed. Kui eelnevatel aastatel oli müra põhjustatud haigestumine languses, siis 2014. aastal oli müra viiel korral kutsehaigestumise põhjuseks, müratekkene kuulmisnõrkus diagnoositi neljal mehel ja ühel naisel. Vibratsioonist põhjustatud haigus diagnoositi samuti neljal mehel ja ühel naisel.

Haigus loetakse kutsehaiguseks, kui see on nimetatud sotsiaalministri määruses nr 66 kutsehaiguste loetelu §-des 2–4 või kui §-des 5–6 nimetatud töökeskkonna ohutegur on põhjustanud töötaja haigestumise<sup>4</sup>.

Töötervishoiuarstid diagnoosisid 56 isikul kokku 187 kutsehaigust, millest närvisüsteemihaigused moodustasid 13,3%, kõrva- ja nibujätkehaigused 2,7%, vereringeelundite haigused 2,7%, hingamiselundite haigused 2,7%, naha- ja nahaaluskoe haigused 1,6%, lihasluukonna- ja sidekoehaigused 74,3%, välispõhjuste toime tagajärjed moodustasid 2,7% haigustest (joonis 5).

<sup>4</sup> Sotsiaalministri määrus 09.05.2005 nr 66 kutsehaiguste loetelu <https://www.riigiteataja.ee/akt/897867>



**Joonis 5.** Kutsehaiguste osakaal aastatel 2012-2014.

Selgitus: jaotised Z00-Z99 on ette nähtud juhtudeks, kui "diagnoosi" või "probleemina" märgitakse muud olukorrad kui jaotistes A00-Y89 klassifitseeritavad haigused, vigastused või välispõhjused.

Aastatel 2010-2014 on diagnoositud arvuliselt enim luulihaskonna- ja sidekoehaiguseid, järgnevad närvisüsteemihaigused, kõrva- ja nibujätkehaigused, hingamiselundite haigused jm. Töötervishoiuarstide poolt diagnoositud kutsehaigused diagnooside lõikes on esitatud tabelis 1.

**Tabel 1.** Kutsehaiguste diagnoosid 10. rahvusvahelise haiguste klassifikatsiooni (RHK-10) koodide järgi

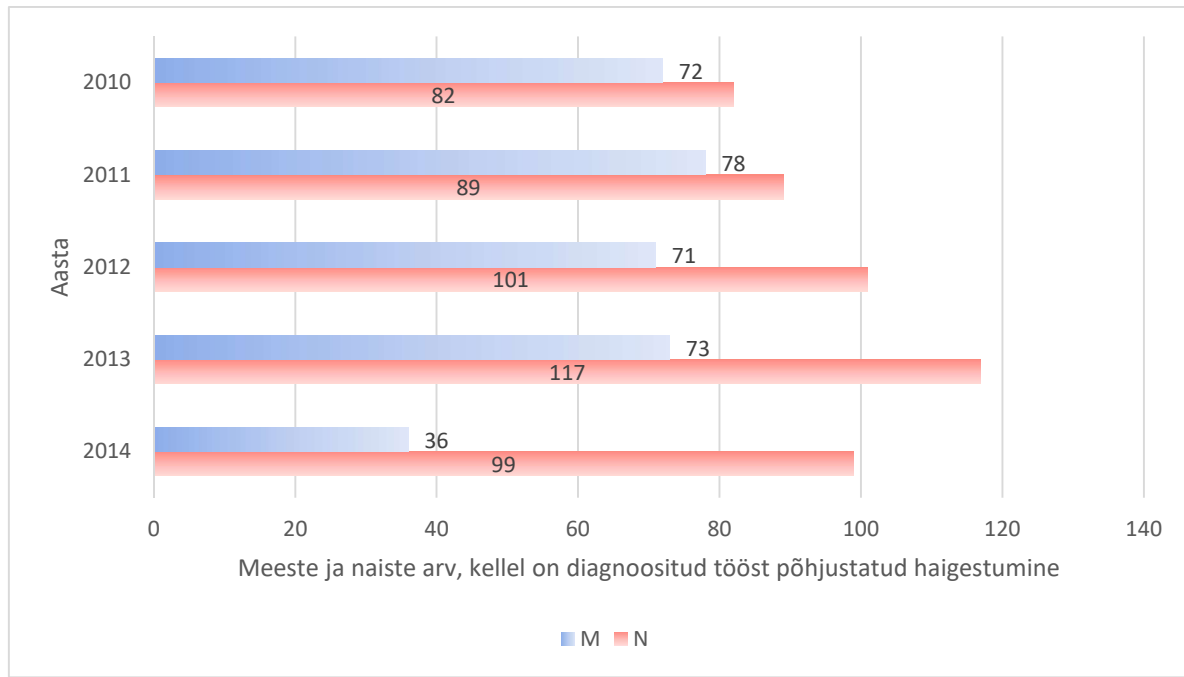
Diagnoos	RHK-10 kood	Diagnooside arv
<b>Närvisüsteemihaigused</b>	<b>G00-G99</b>	<b>Kokku 25</b>
Karpaaltunneli sündroom	G56.0	22
Küünarluu- ehk ulnaarnärvi kahjustus	G56.2	3
<b>Kõrva- ja nibujätkehaigused</b>	<b>H60-H95</b>	<b>Kokku 5</b>
Müratekkene kuulmisnõrkus	H83.3	5
<b>Vereringeelundite haigused</b>	<b>I00-I99</b>	<b>Kokku 5</b>
Raynaud' sündroom	I73.0	5
<b>Hingamiselundite haigused</b>	<b>J00-J99</b>	<b>Kokku 5</b>
Segatüüpi astma	J45.8	2
Krooniline bronhiit	J41.8	1
Muu allergiline riniit	J30.3	1
Lihtne krooniline bronhiit	J41.0	1
<b>Naha- ja nahaaluskoe haigused</b>	<b>L00-L99</b>	<b>Kokku 3</b>
Muude kemikaalide põhjustatud allergiline kontaktdermatiit	L23.5	2
Muude toimurite põhjustatud allergiline kontaktdermatiit	L23.8	1
<b>Lihaskonna- ja sidekoehaigused</b>	<b>M00-M99</b>	<b>Kokku 139</b>

Rakenduse, ülepingutuse ja survega seotud pehmete kudede muud haigusseisundid	M70.8	31
Külgmine põndapealispõletik ehk lateraalne epikondüliit	M77.1	20
Õlavarre pöörajahaste kõõluskätise sündroom	M75.1	19
Liigesevalu	M25.5	16
Keskmine põndapealispõletik ehk mediaalne epikondüliit	M77.0	8
Sidemete ehk ligamentide haigusseisundid	M24.2	8
Muud polüartroosid	M15.8	7
Nimmevalu	M54.5	6
Muud sünoviaalkesta- ja kõõlusetupepõletikud	M65.8	6
Kakspealihase kõõlusepõletik ehk tendiniit	M75.2	3
Nimme ja muude lülivaheketaste haigusseisundid radikulopaatiaga	M51.1	2
Esmane generaliseerunud (osteo)artroos	M15.0	1
Kodartuu tikkeljätke kõõlusetupepõletik [de Quervain]	M65.4	1
Muu spondüloos radikulopaatiaga	M47.2	1
Muud entesopaatid	M77	1
Sünoviaalkesta ja kõõluse muud täpsustatud haigusseisundid	M67.8	1
Liigesekõhre muud haigusseisundid	M24.1	1
Esmane kahepoolne pöidla karpometakarpaalliigese artroos	M18.0	1
Liigese muud täpsustatud haigusseisundid	M25.8	1
Plöksuv sõrm	M65.3	1
Kaela lülivaheketta haigusseisund radikulopaatiaga	M50.1	1
Muud täpsustatud artroosid	M19.8	1
Õlanuki kiildumise sündroom	M75.4	1
Muud teisesed kahepoolsed pöidla karpometakarpaalliigese artroosid	M18.4	1
<b>Välispõhjuste toime tagajärjed</b>	<b>S00-T98</b>	<b>Kokku 5</b>
Vibratsiooni toime	T75.2	5

Närvisüsteemihaigustest diagnoositi enim karpaaltunneli sündroomi, lihasluukonna- ja sidekoehaigustest diagnoositi rakenduse, ülepingutuse ja survega seotud pehmete kudede muid haigusseisundeid, lateraalset epikondüliiti, õlavarre pöörajahaste kõõluskätise sündroomi ja liigesevalu. Kõrva- ja nibujätkehaigustest diagnoositi müratekkelist kuulmisnõrkust, vereringeelundite haigustest Raynaud' sündroomi.

## Tööst põhjustatud haigestumine 2014. aastal

Töötervishoiuarstid diagnoosisid 2014. aastal tööst põhjustatud haigestumisi kokku 135 isikul, kelle hulgas oli 36 meest (27%) ja 99 naist (73%) – joonis 6. Haigestunute keskmine vanus oli 50,6 eluaastat, naistel 49,7 ja meestel 52,9 eluaastat.

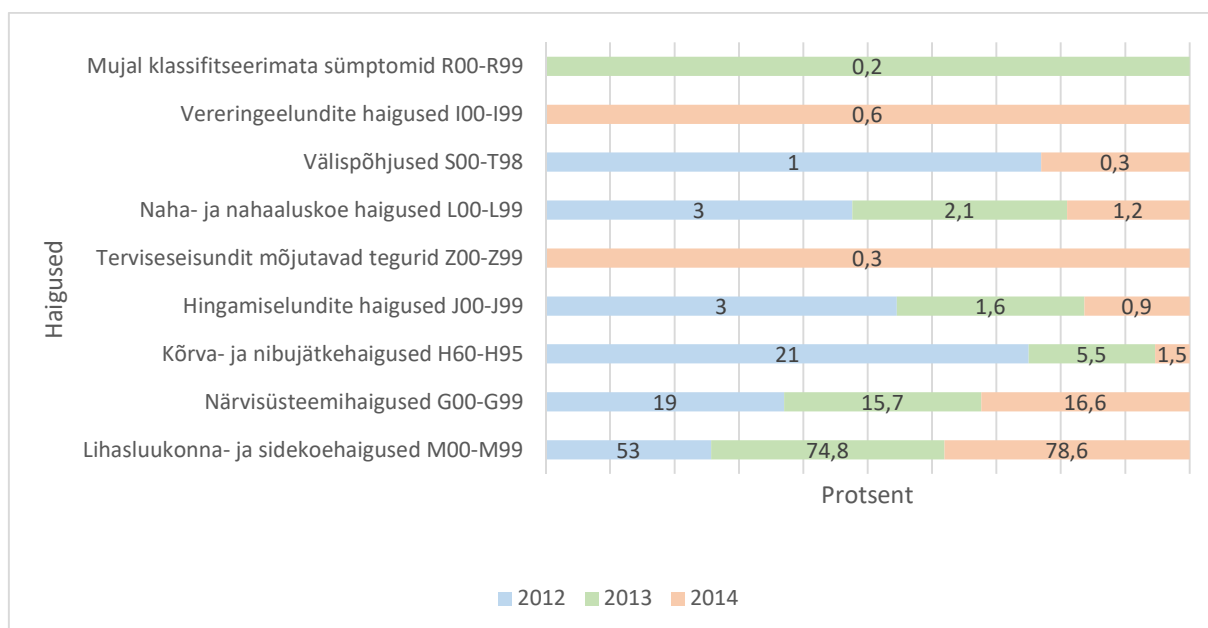


**Joonis 6.** Meeste ja naiste arv tööst põhjustatud haigestumise korral.

Sarnaselt kutsehaigestumisele diagnoositakse tööst põhjustatud haigestumist sagedamini naistel. 2013. aastal olid haigestunute hulgas 38% mehi ja 62% naisi, 2012. aastal 41% mehi ja 59% naisi, 2011. aastal 47% mehi ja 53% naisi ning 2010. aastal 47% mehi ja 53% naisi.

Füsioloogilised ohutegurid on ka tööst põhjustatud haigestumise peamisteks põhjusteks: eelkõige raskuste käsitsi teisaldamine, korduvliigutused kätele ja jalgadele, sundasendid ja -liigutused. Tööst põhjustatud haigestumine diagnoositi eelkõige tootmistöölistel (masina- ja seadmeoperaatorid), traktoristidel, õmblejatel, kokkadel, kassapidajatel, juuksuritel.

Tööst põhjustatud haigestumise korral diagnoosisid töötervishoiuarstid sagedamini lihaskonna- ja sidekoehaigusi, järgnesid närvisüsteemihaigused, kõrva- ja nibujätkehaigused jm (joonis 7).



**Joonis 7.** Tööst põhjustatud haiguste osakaal 2010-2014.

Selgitus: jaotised Z00-Z99 on ette nähtud juhtudeks, kui "diagnoosi" või "probleemina" märgitakse muud olukorrad kui jaotistes A00-Y89 klassifitseeritavad haigused, vigastused või välispõhjused.

Selgitus: jaotised R00-R99 sisaldab laboratoorsete, kliiniliste või muude uuringutega tuvastatud sümptomeid, tunnuseid ja ebanormaalsusi ning ebamääraseid haigusseisundeid, millele ei saa panna mujal klassifitseeritud diagnoosi.

Töötervishoiuarstide poolt diagnoositi 135 isikul kokku 342 haigust, see tähendab, et ühel isikul on üldjuhul mitu tööst põhjustatud haiguse diagnoosi. Närvisüsteemihaigustest diagnoositi enim karpaaltunneli sündroomi, lihaskonna- ja sidekoehaigustest diagnoositi rakenduse, ülepingutuse ja survega seotud pehmete kudede muid haigusseisundeid, lateraalset epikondüliiti, õlavarre pöörajahaste kõõluskätise sündroomi ja liigesevalu ning nimmevalu. Kõrva- ja nibujätkehaigustest diagnoositi müratekkelist kuulmisnõrkust. Töötervishoiuarstide poolt diagnoositud tööst põhjustatud haigused diagnooside lõikes on esitatud tabelis 2.

**Tabel 2.** Tööst põhjustatud haiguste diagnoosid rahvusvahelise haiguste klassifikatsiooni (RHK-10) koodide järgi.

Diagnoos	RHK-10 kood	Diagnooside arv
<b>Närvisüsteemihaigused</b>	<b>G00-G99</b>	<b>Kokku 57</b>
Karpaaltunneli sündroom	G56.0	48
Küünarluu ehk ulnaarnärvi kahjustus	G56.2	9
<b>Kõrva- ja nibujätkehaigused</b>	<b>H60-H95</b>	<b>Kokku 5</b>
Müratekkene kuulmisnõrkus	H83.3	5
<b>Vereringeelundite haigused</b>	<b>I00-I99</b>	<b>Kokku 2</b>
Raynaud' sündroom	I73.0	2
<b>Hingamiselundite haigused</b>	<b>J00-J99</b>	<b>Kokku 3</b>
Muu allergiline riniit	J30.3	3
<b>Naha- ja nahaaluskoe haigused</b>	<b>L00-L99</b>	<b>Kokku 4</b>



Muude kemikaalide põhjustatud allergiline kontaktdermatiit	L23.5	2
Nahale toimiva toidu põhjustatud allergiline kontaktdermatiit	L23.6	1
Muu kihelus	L29.8	1
<b>Lihaskonna- ja sidekoehaigused</b>	<b>M00-M99</b>	<b>Kokku 269</b>
Rakenduse, ülepingutuse ja survega seotud pehmete kudede muud haigusseisundid	M70.8	67
Külgmine põndapealispõletik ehk lateraalne epikondüliit	M77.1	45
Õlavarre pöörajahaste kõõluskätise sündroom	M75.1	40
Liigesevalu	M25.5	37
Nimmevalu	M54.5	17
Keskmine põndapealispõletik ehk mediaalne epikondüliit	M77.0	16
Kakspealihase kõõlusepõletik ehk tendiniit	M75.2	6
Muud polüartroosid	M15.8	6
Nimme ja muude lülivaheketaste haigusseisundid radikulopaatiaga	M51.1	4
Muud entesopaatiad	M77	5
Muud sünoviaalkesta- ja kõõlusetupepõletikud	M65.8	4
Lihasevalu e müalgia	M79.1	2
Sünoviit ja tenosünoviit	M65	2
Käe ja randme krooniline rigisev sünoviit	M70.0	1
Täpsustamata õlakahjustused	M75.9	1
Vana rebendi või vigastuse põhjustatud meniski kahjustus	M23.2	1
Lumbaago ishiasega	M54.4	1
Plöksuv sõrm	M65.3	1
Õlakahjustused	M75	1
Kaelavalu e tservikalgia	M54.2	1
Dorsalgia ehk seljavalu	M54	1
Muud õlakahjustused	M75.8	1
Kooljaluu e ganglion	M67.4	1
Sidemete e ligamentide haigusseisundid	M24.2	1
Liigese muud täpsustatud haigusseisundid	M25.8	1
Õlalimapaunapõletik ehk -bursiit	M75.5	1
Täiskasvanute Kienböcki tõbi	M93.1	1
Muud teisesed pöidla karpometakarpaalliigese artroosid	M18.5	1
Polüartroos	M15.1	1
Peopesa sidekirme fibromatoos (Dupuytreni kontraktuur)	M72.0	1
Esmane kahepoolne pöidla karpometakarpaalliigese artroos	M18.0	1
<b>Vigastused, mürgistused ja teatavad muud välispõhjuste toime tagajärjed</b>	<b>S00-T98</b>	<b>Kokku 1</b>
Muude täpsustatud ainete toksiline toime	T65.8	1

Terviseseisundit mõjustavad tegurid ja kontaktid terviseteenistusega	Z00-Z99	Kokku 1
Jälgimine muude kahtlustatud haiguste ja seisundite suhtes	Z03.8	1

Selgitus: jaotised Z00-Z99 on ette nähtud juhtudeks, kui "diagnoosi" või "probleemina" märgitakse muud olukorrad kui jaotistes A00-Y89 klassifitseeritavad haigused, vigastused või välispõhjused.