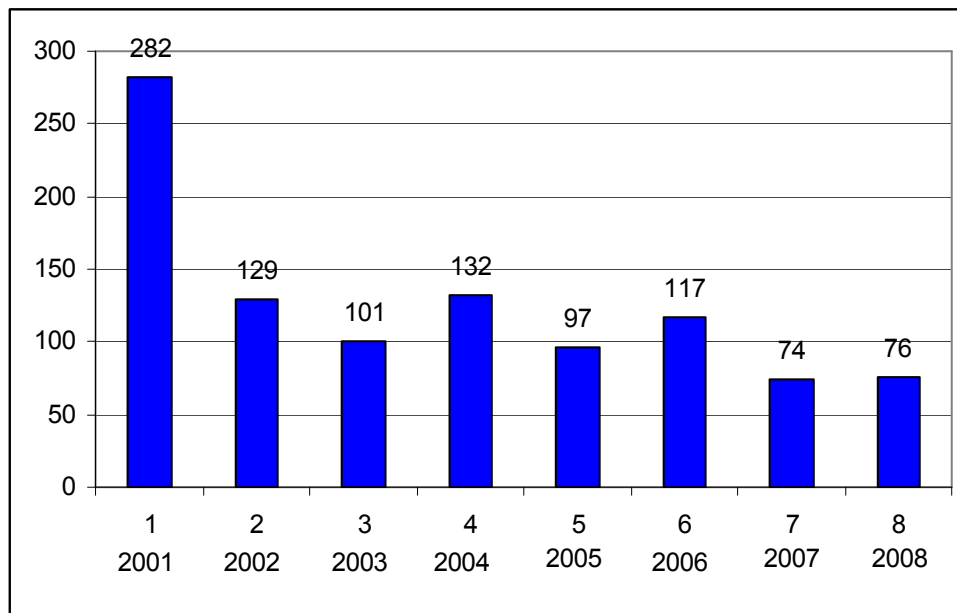


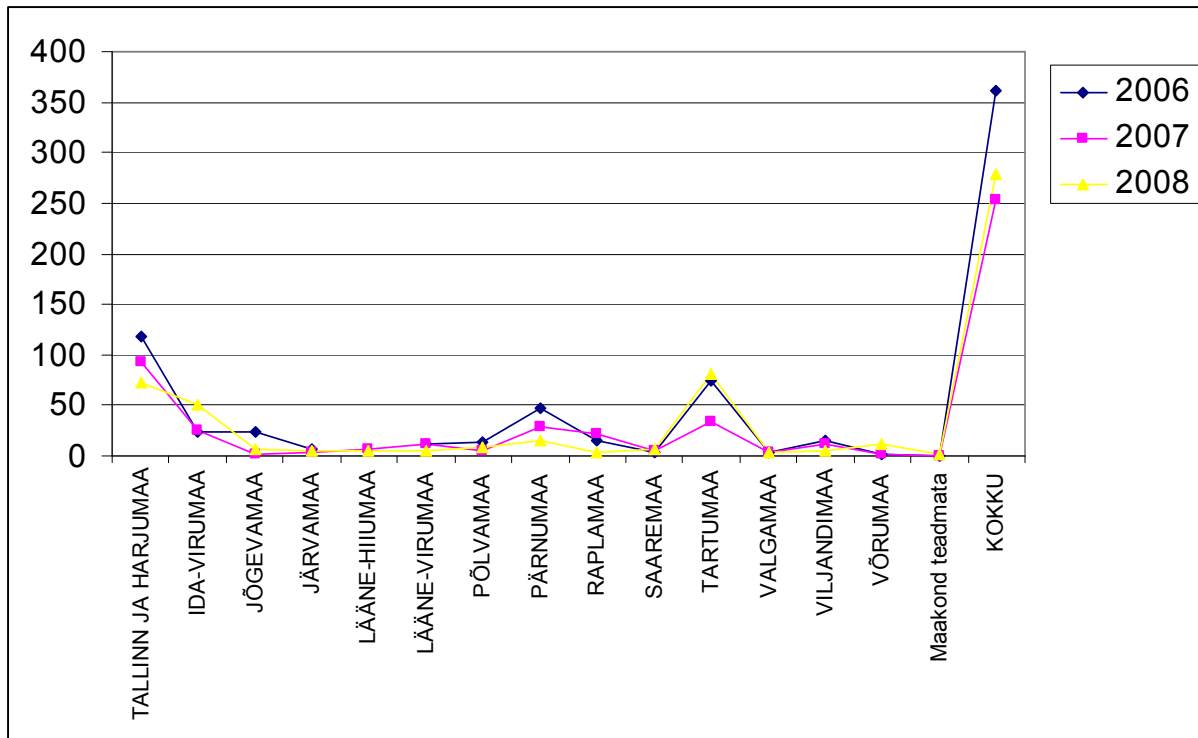
2008. AASTA KUTSEHAIGUSTE JA TÖÖST PÕHJUSTATUD HAIGESTUMISE ANALÜÜS

Kutsehaigus on haigus, mille on põhjustanud kutsehaiguste loetelus nimetatud töökeskkonna ohutegur või töö laad. Tööst põhjustatud haigus on töökeskkonna ohuteguri põhjustatud haigus, mida ei loeta kutsehaiguseks.

2008. aastal diagnoositi 76 uut kutsehaiguse ja 279 tööst põhjustatud haiguse esmasjuhtu. Kutsehaiguste diagnoosimine on võrreldes 2007. aastaga jäänud samale tasemele ning tööst põhjustatud haigestumise diagnoosimine on 26 haigusjuhu võrra tõusnud (vt joonis 1 ja joonis 2).

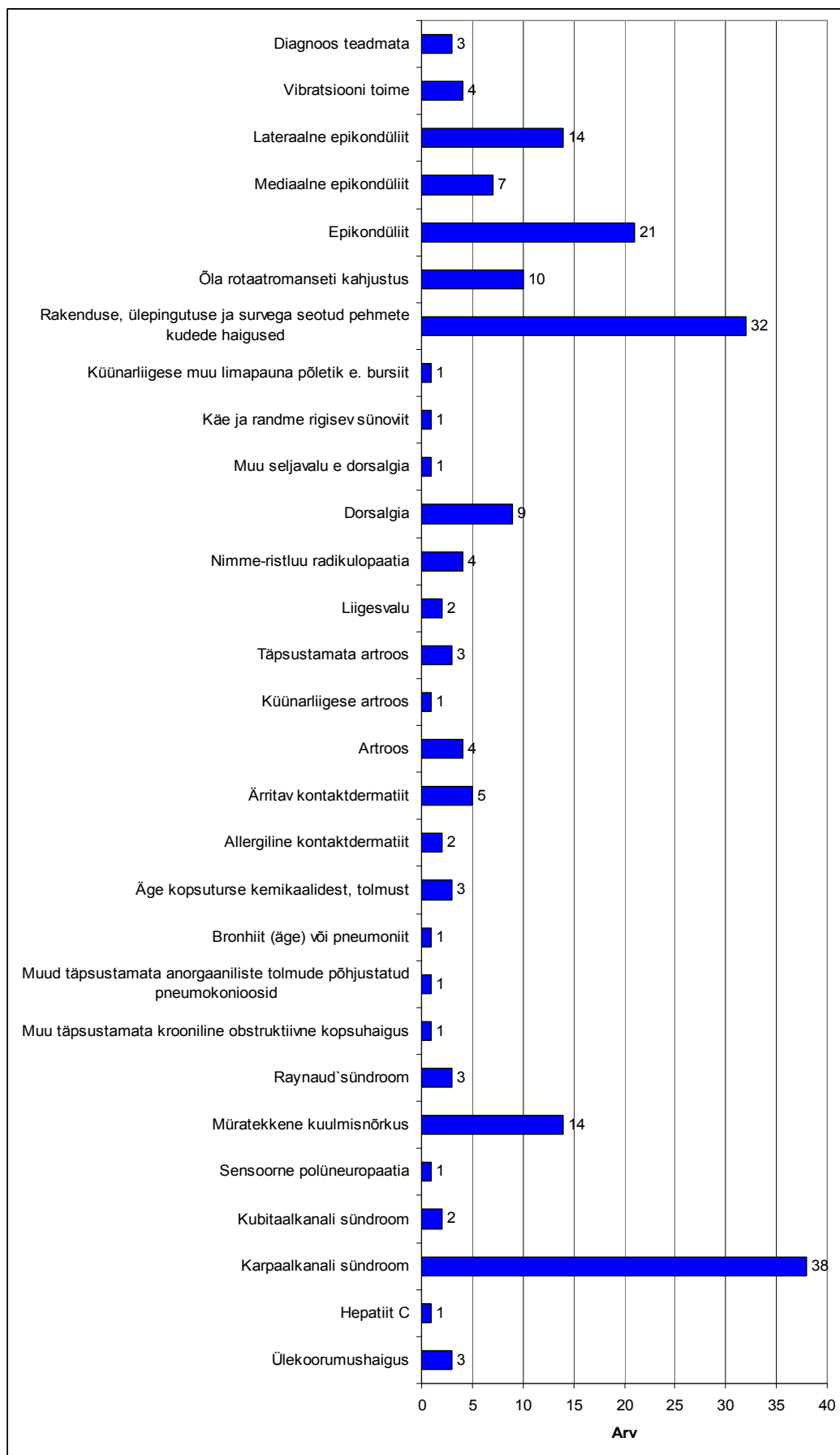


Joonis 1. Diagnoositud kutsehaigused 2001-2007



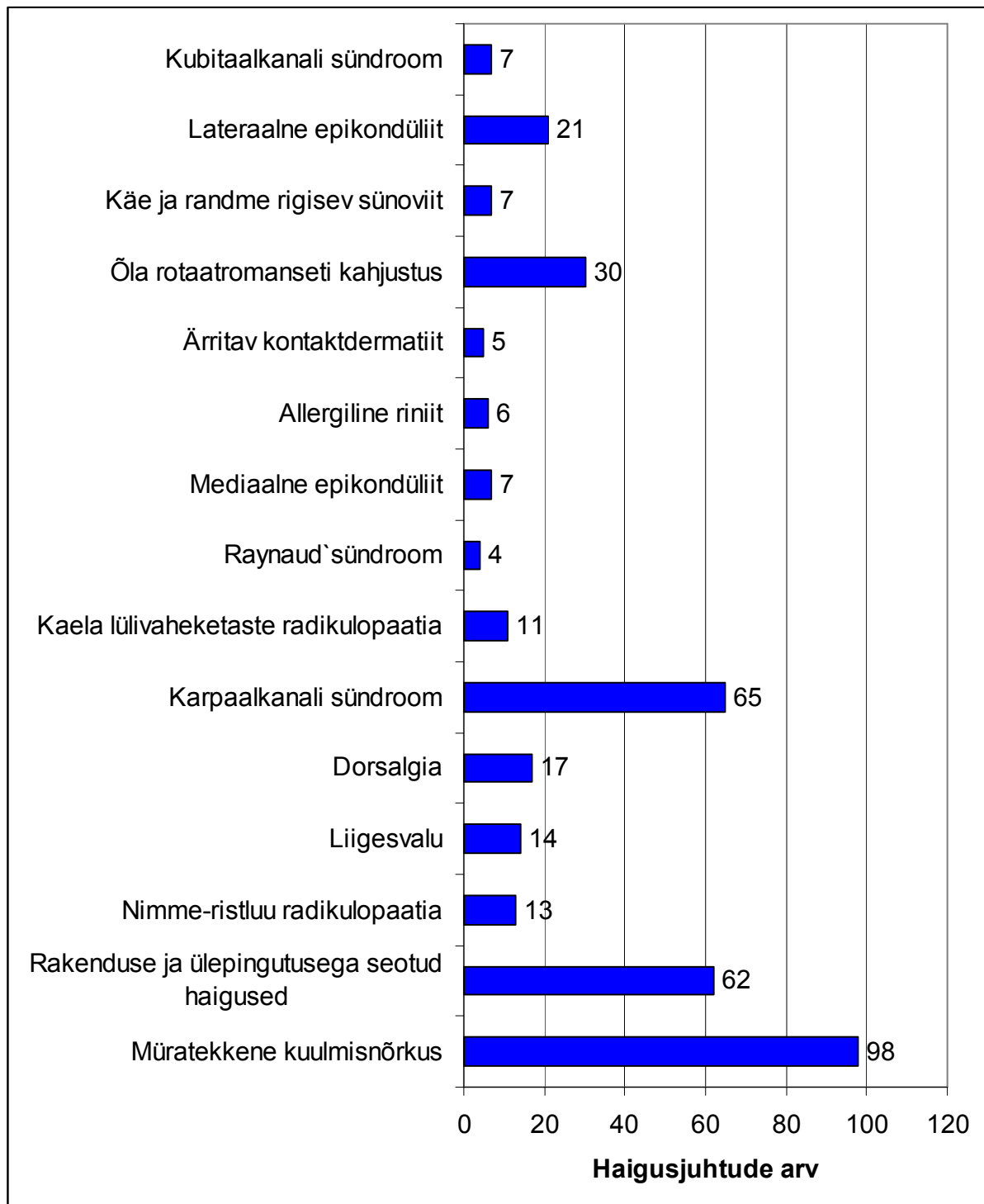
Joonis 2. Tööst põhjustatud haigestumine aastatel 2006 – 2008

2008. aastal sarnaselt 2007. aastaga (29 haigusjuhtu) diagnoositi kutsehaigusena kõige enam (38 haigusjuhtu) karpaalkanali sündroomi (vt joonis 3).



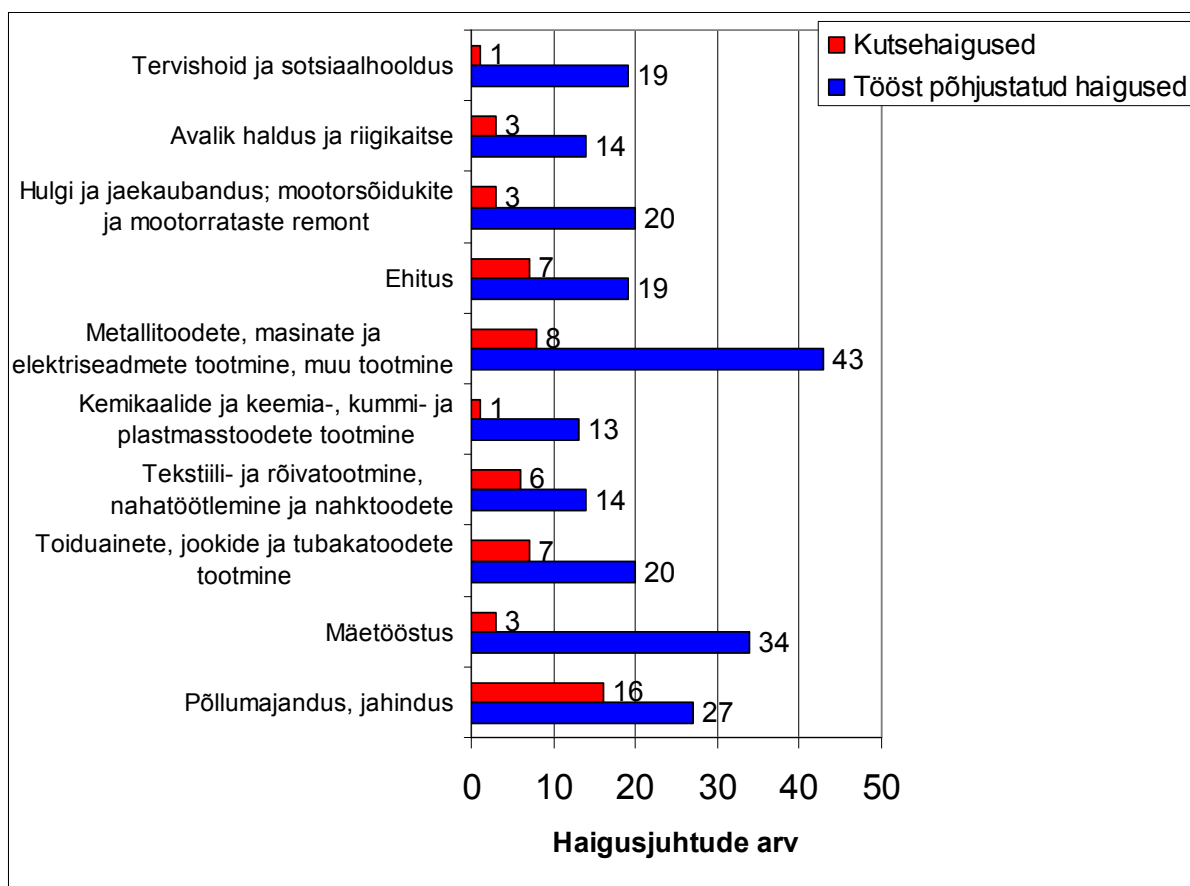
Joonis 3. Diagnoositud kutsehaigused 2008. aastal

Tööst põhjustatud haigestumisena diagnoositi 2008. aastal kõige enam müratekkest kuulmisnõrkust (vt joonis 4).



Joonis 4. Kõige enam diagnoositud tööst põhjustatud haigestumised 2008. aastal

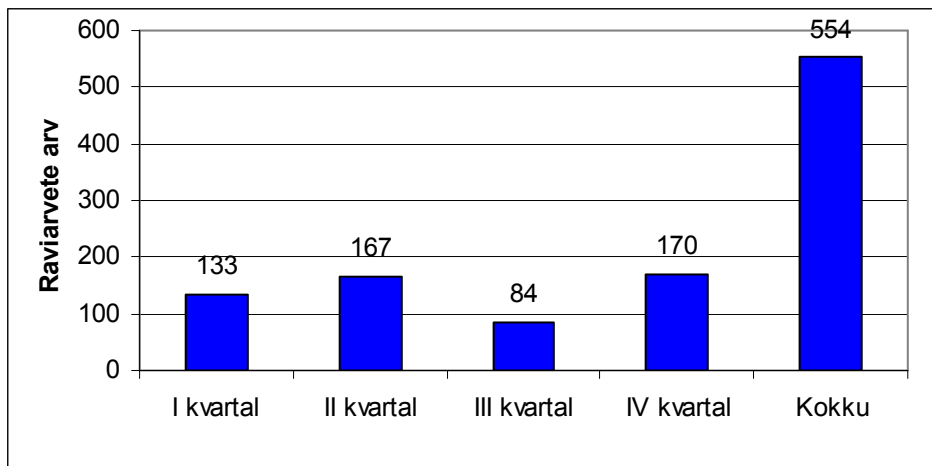
Joonisel 5 on välja toodud tegevusalad, kus diagnoositi kutsehaigusi ja tööst põhjustatud haigusi kõige enam.



Joonis 5. Tegevusalad, kus diagnoositi 2008. aastal kutsehaigusi ja tööst põhjustatud haigusi kõige enam

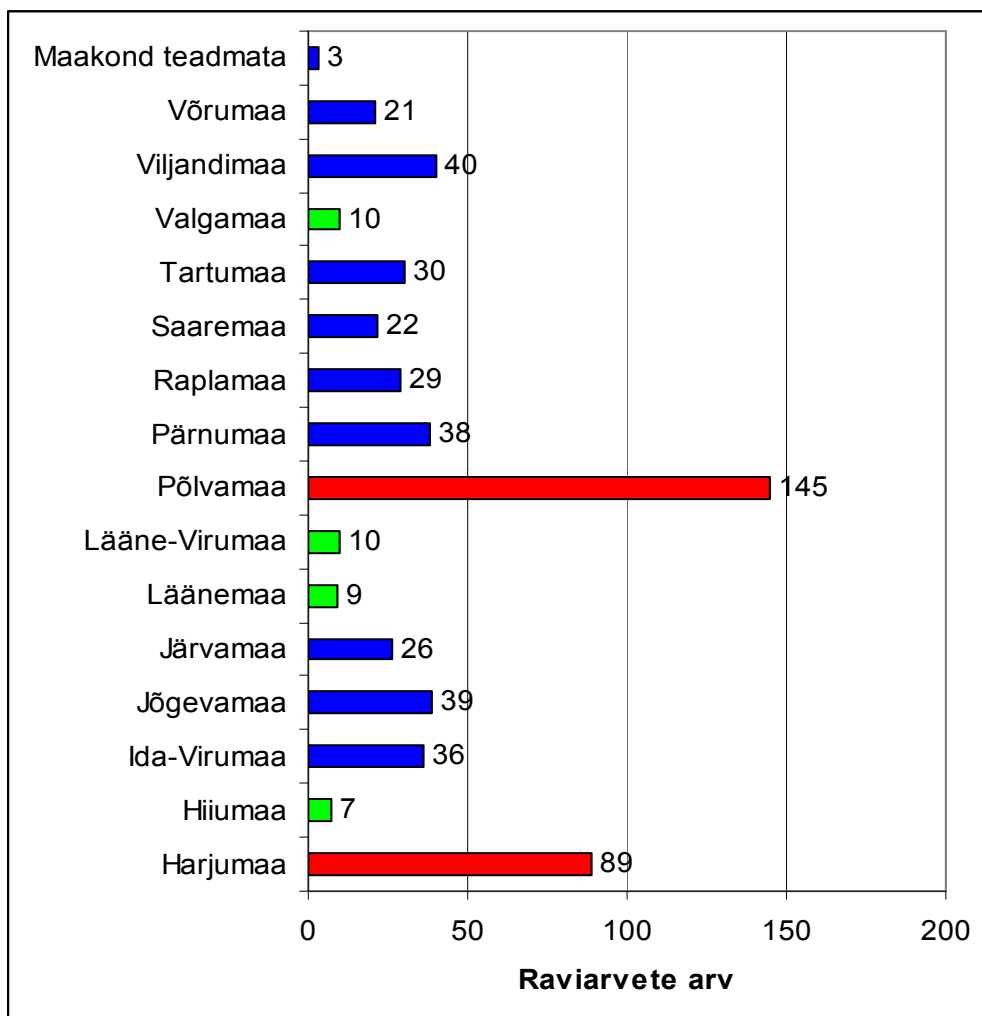
2008. AASTA TÖÖGA SEOTUD HAIGESTUMISE RAVIKULUDE ANALÜÜS

2008. aastal hüvitati kokku 554 raviarvet (vt joonis 1), millest esmaseid raviarveid oli 548 ja raviarvete jätkamisi 6. Töoga seotud haigestumisel ravi saanute keskmine vanus oli 57,4 aastat, kusjuures noorim oli 19- ja vanim 84-aastane. Kõige enam oli raviarveid IV ja II kvartalis ning kõige vähem III kvartalis (vt joonis 6). Võrreldes 2007. aastaga avati raviarveid 9 võrra vähem.



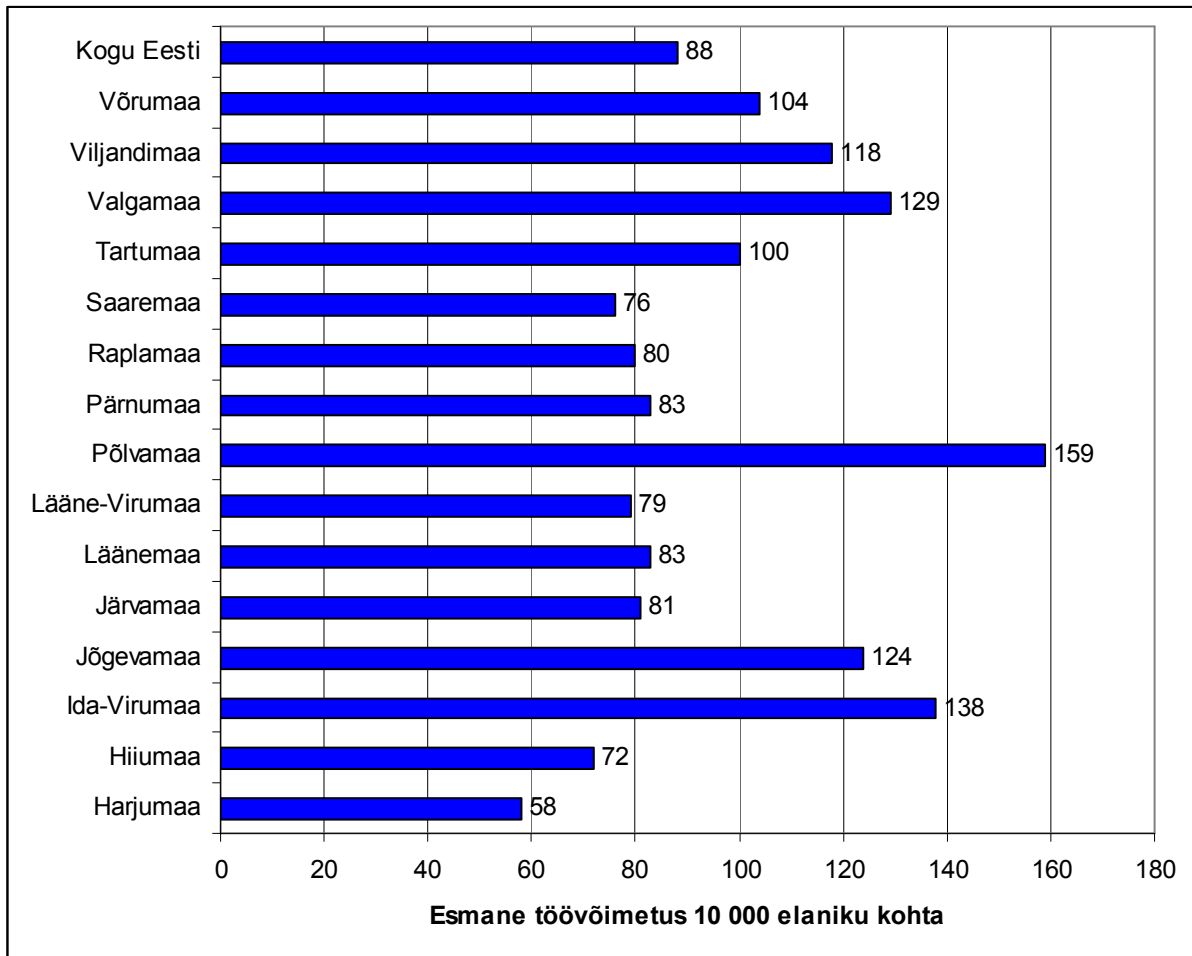
Joonis 6. Raviarvete arv 2008. aastal kvartalite lõikes

Kõige enam on raviarveid avatud sarnaselt 2007. aastaga Põlva- ja Harjumaal ning kõige vähem Hiiumaal (vt joonis 7).



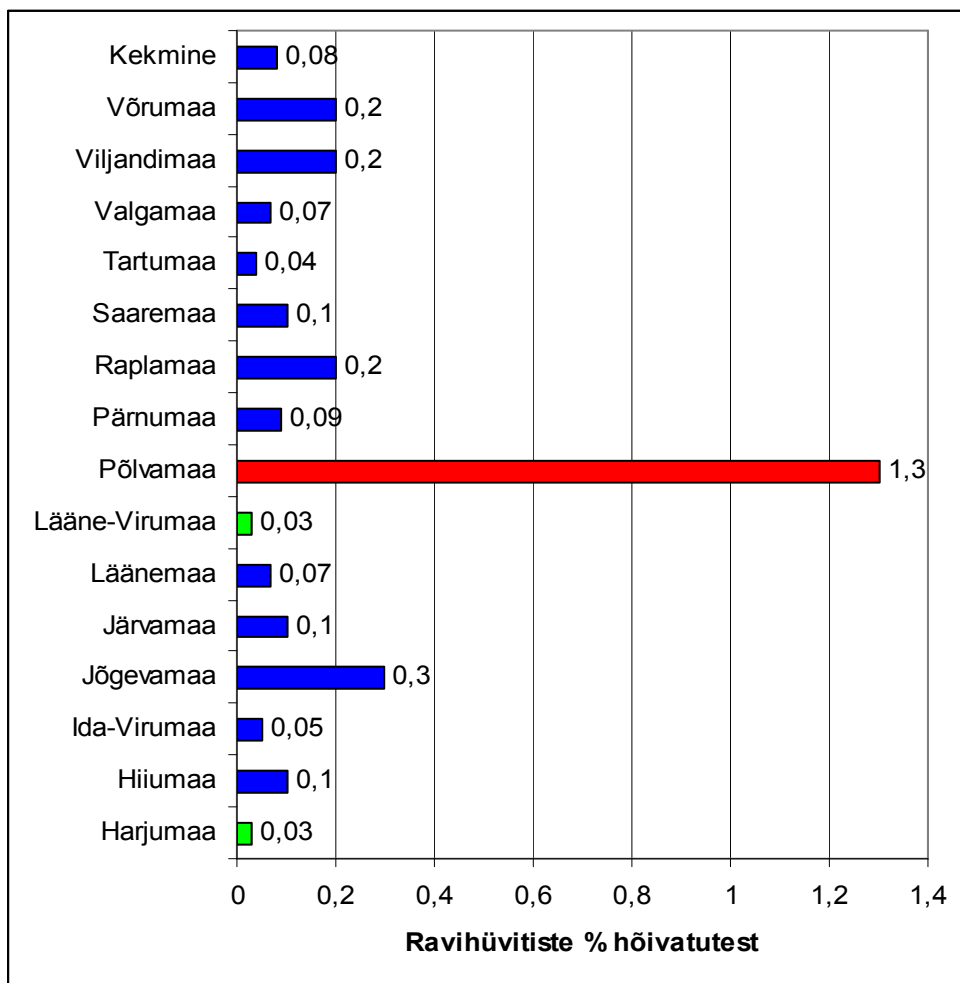
Joonis 7. Raviarvete arv maakondade lõikes 2008. aastal

Võrdlusena võib tuua näite, et sama tendents esineb ka esmase töövõimetuse puhul üldiselt, kus Põlvamaal on enim esmast töövõimetust võrrelduna teiste maakondadega (vt joonis 8).



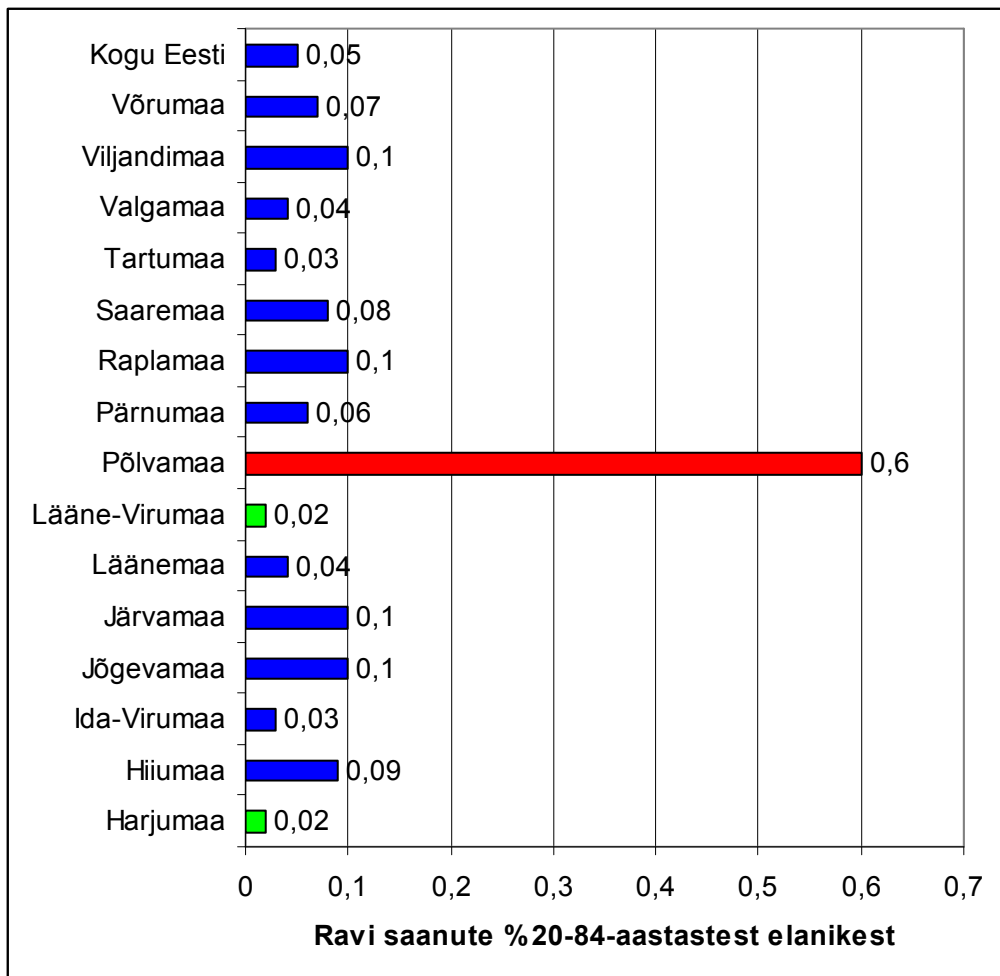
Joonis 8. Esmane töövõime 10 000 elaniku kohta

Kõikidest hõivatutest said protsentuaalselt kõige enam ravi Põlvamaa ning kõige vähem Harjumaa ja Lääne-Virumaa elanikud (vt joonis 9).



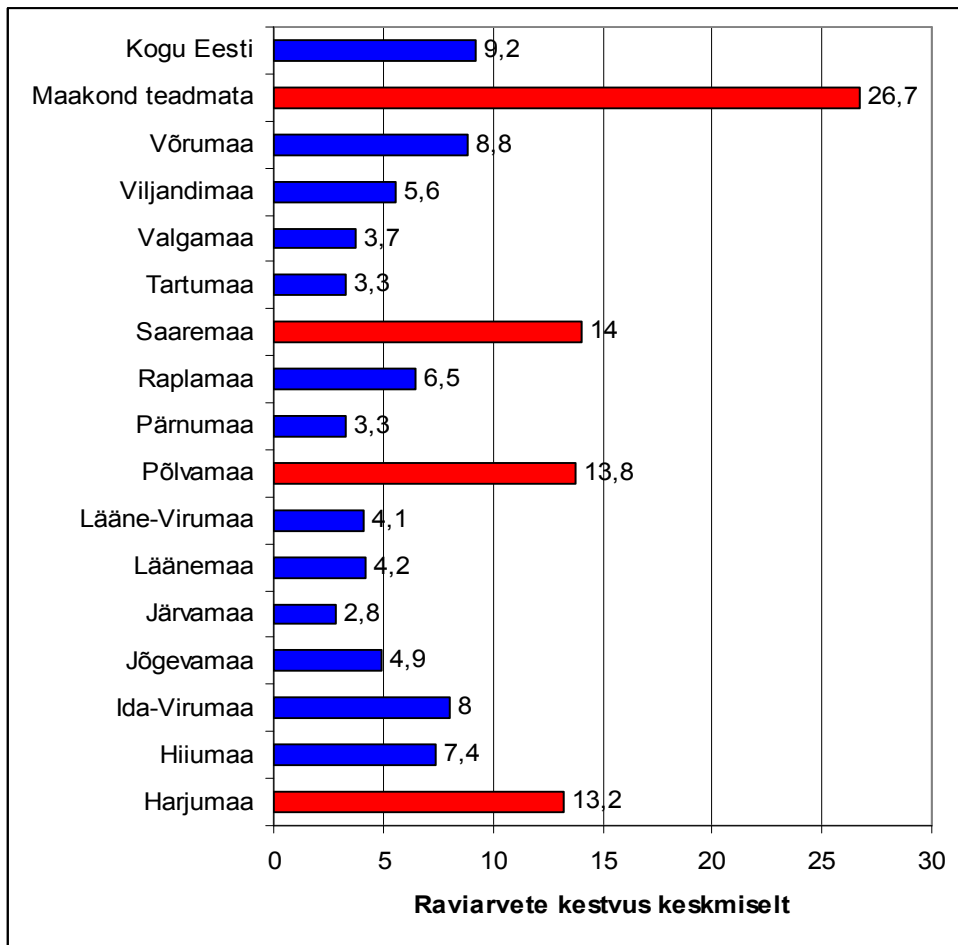
Joonis 9. Ravi saanute protsent hõivatutest 2008. aastal

Eesti Statistikaameti andmetel oli 2008. aastal Eestis 20–84-aastaseid elanikke 1 026 867, kellest sai tööga seotud haigestumise puhul ravi keskmiselt 0,05% (vt joonis 10).



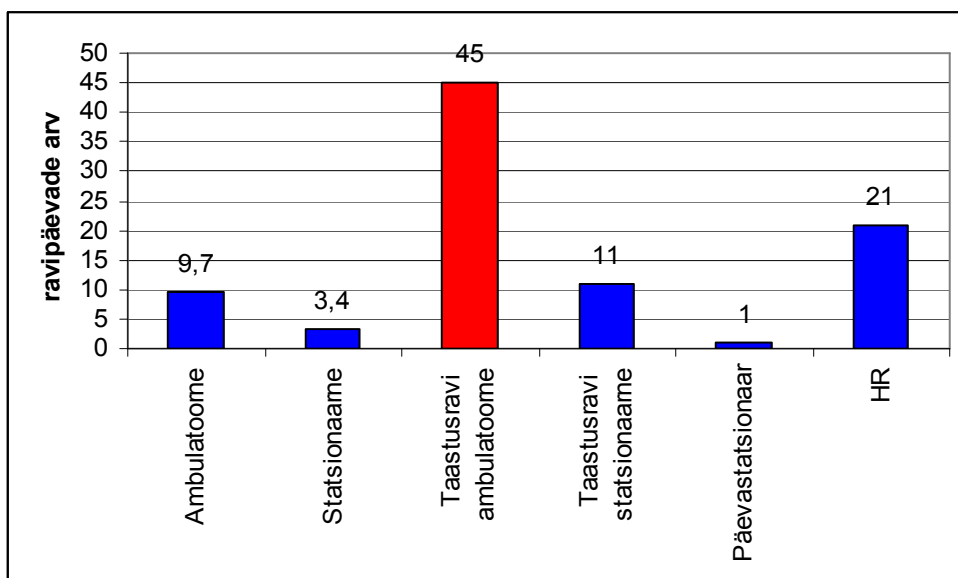
Joonis 10. Ravi saanute protsent 20-84-aastastest elanikest

Keskmiselt avati raviarve 9,2 päevaks, minimaalselt 1 ja maksimaalselt 141 päevaks. 2007. aastal avati raviarve keskmiselt 8,4 päevaks ja maksimaalselt 128 päevaks. Kõige pikemaks perioodiks avati raviarveid III kvartalis (keskmiselt 14,2 päevaks) ning 2008. aasta lõikes olid pikimateks perioodideks avatud raviarved Saaremaa, Põlvamaa ja Harjumaa elanikel (vt joonis 11).



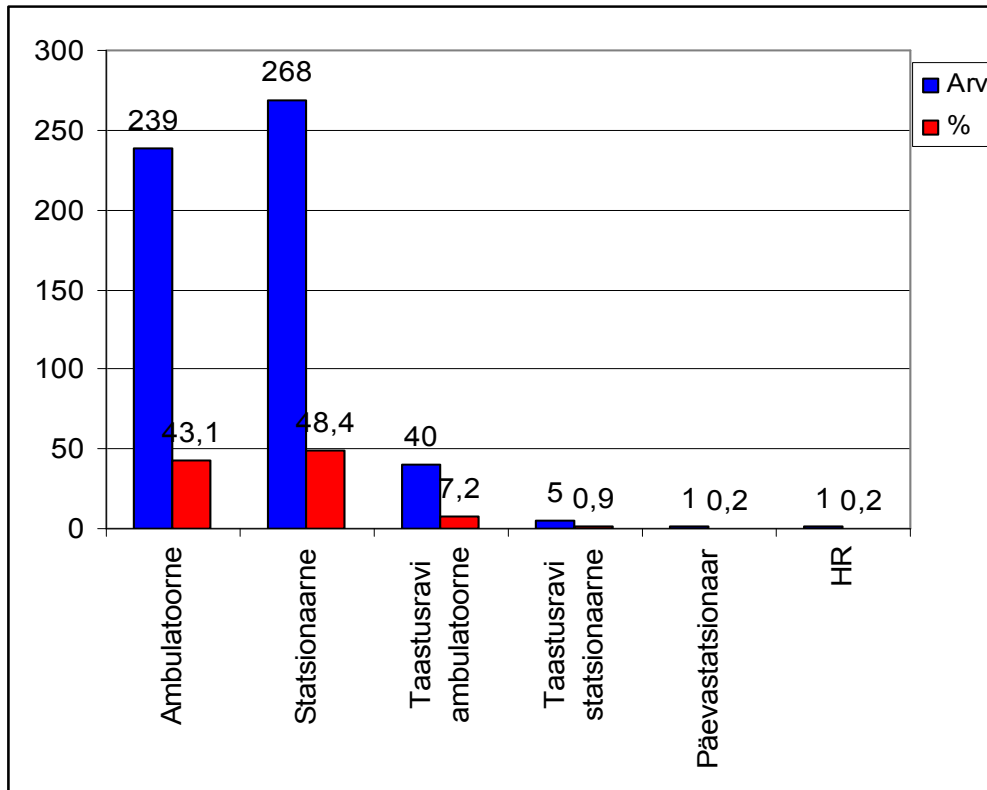
Joonis 11. Raviarvete kestus keskmiselt päevades maakondade lõikes

Ambulatoorse ravi puhul oli raviarve avatud pikemaks ajaks kui statsionaarse ravi puhul (vt joonis 12).



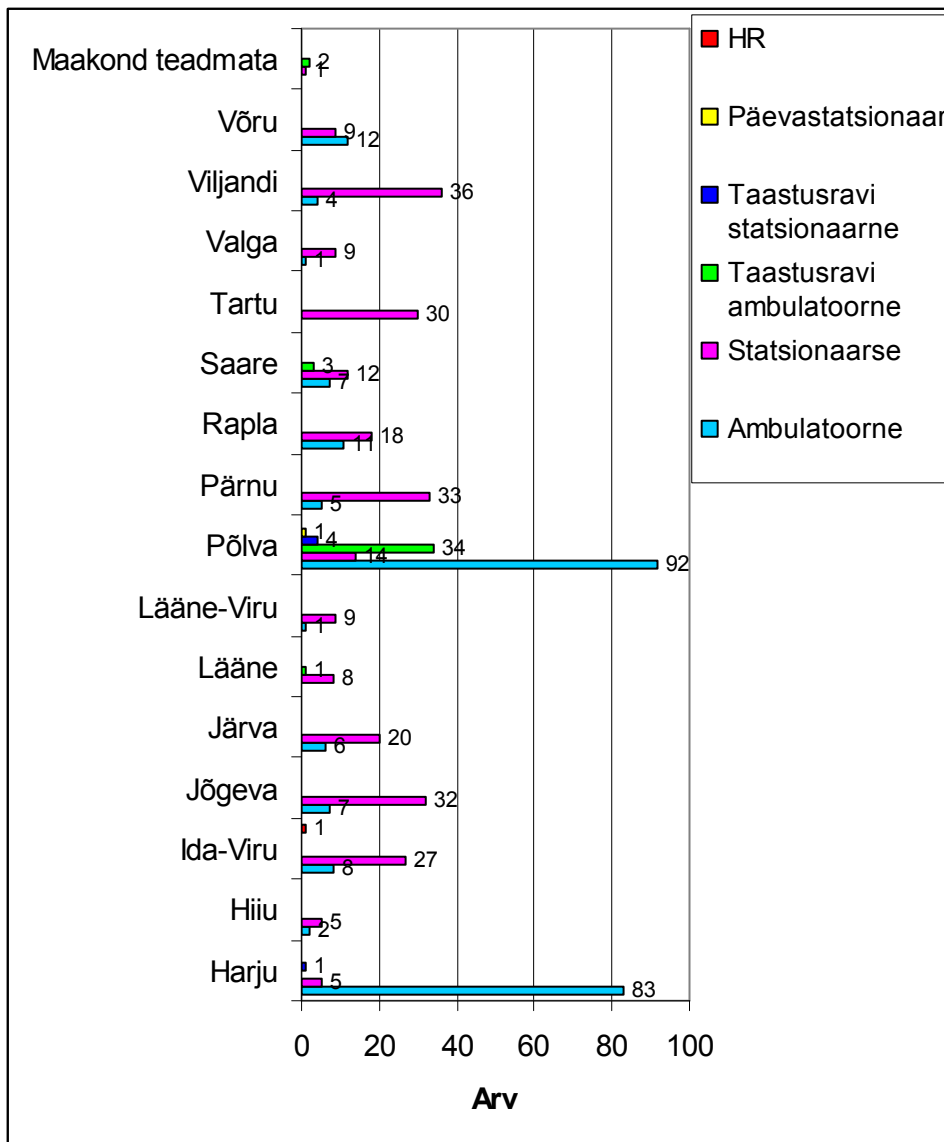
Joonis 12. Keskmine ravipäevade arv raviliigiti

Kõige enam oldi statsionaarsel ravil (48,4% kõikidest juhtudest) ning taastusravi sai 8,1% ravil viibinutest (vt joonis 13).



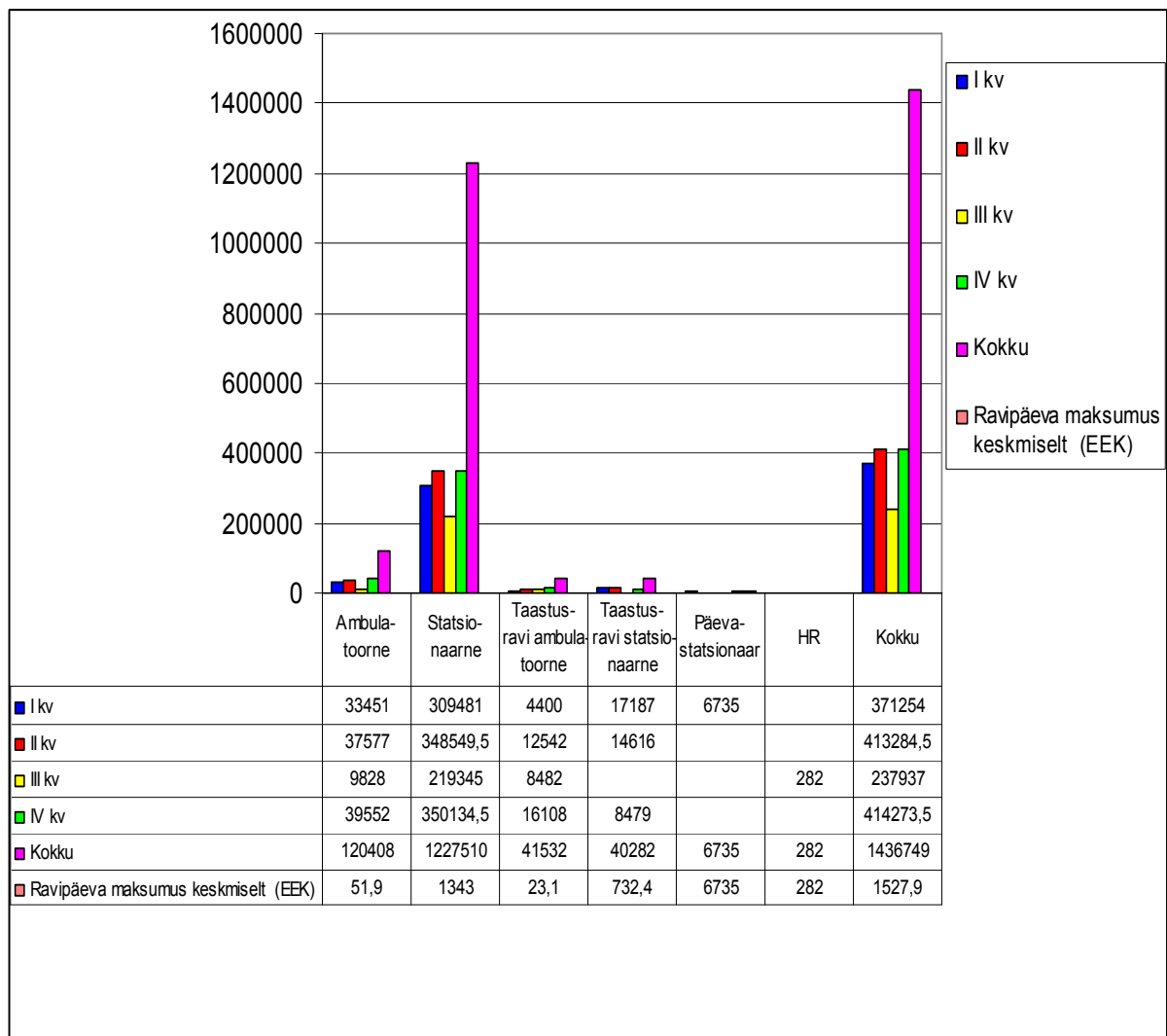
Joonis 13. Raviliigid arvuliselt ja protsentuaalselt kõikidest ravijuhtudest

Kõige enam said ambulatoorset ravi Põlvamaa (92 juhtu) ja Harjumaa (83 juhtu) elanikud. Kõige enam said statsionaarset ravi Viljandimaa elanikud (36 juhtu). Taastusravi said kõige enam Põlvamaa elanikud (38 juhtu) (vt joonis 14).



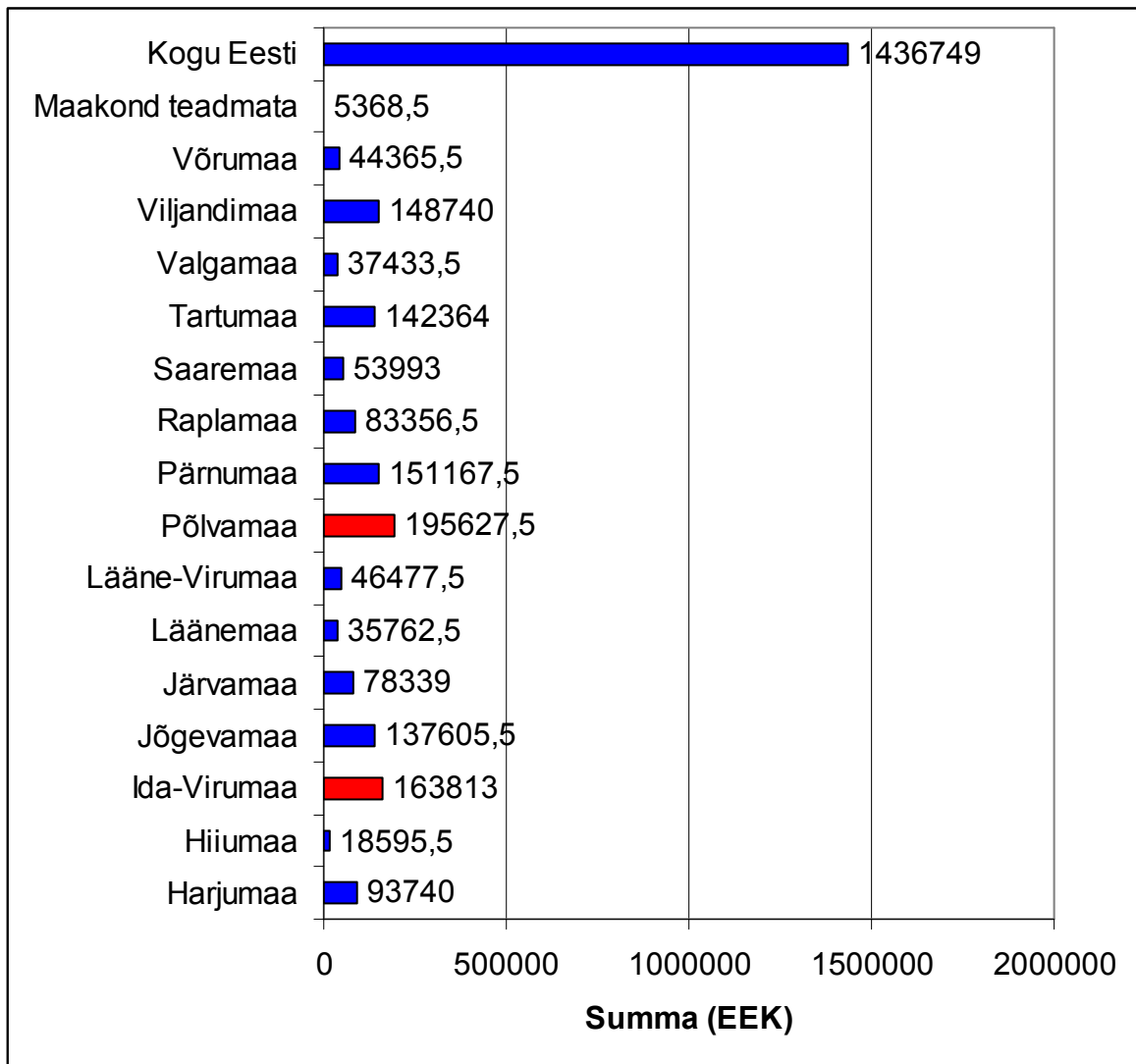
Joonis 14. Raviliigid maakonniti

2008. aastal kulus tööga seotud haigestumiste ravile 1 436 749 krooni, millest omakorda kulus kõige enam sarnaselt 2007. aastaga statsionaarsele ravile (vt joonis 15). Võrreldes 2007. aastaga on ravile kulunud 129 878 krooni rohkem.



Joonis 15. Ravi maksumus raviliigiti

Kõige enam on ravile kulunud Põlvamaal ja Ida-Virumaal (vt joonis 16), 2007. aastal kulus kõige rohkem aga Pärnumaal ja Viljandimaal. Põlvamaal on ravile kulunud summa suurenenud 44 282,5 krooni võrra, seda peamiselt patsientide arvu suurenemise tõttu (2008. aastal sai võrreldes 2007. aastaga ravi 18 patsienti rohkem), kuigi kasutati ülekaalukalt ambulatoorset ravi. Ida-Virumaal on ravi saanute arv jäänud enam-vähem samale tasemele (suurenenud 30-lt 36-le patsiendile ehk 6 patsiendi võrra) ning kasutati ülekaalukalt statsionaarset ravi, mis on võrreldes ambulatoorse raviga kulukam.



Joonis 16. Ravi kogumaksumus maakondade lõikes