

Terviseameti hinnanguline kokkuvõte gripihooajale 2015/2016

Mai 2016

Eestis haigestus 2015/2016 hooajal grippi hinnanguliste arvestuste järgi 70 000 kuni 75 000 inimest. Võrreldes eelmise hooajaga suurenes grippi haigestunute arv 40% võrra. Raske gripi või gripiga seotud pneumoonia tõttu hospitaliseeriti 970 inimest. Haiglaravi vajanud patsientide arv suurenes 45 protsendi võrra, sealhulgas 56 protsendi võrra kasvas intensiivravi vajanute arv. Surmajuhtude arv jäi eelmise hooajaga samale tasemel. Hooaja intensiivsust võib hinnata mõõdukalt kõrgeks.

Hooaja omapäraks oli:

- ringluses oli üheaegselt ja peaaegu võrdsetes proportsioonides kaks gripiviiruse alatüüpi (A/H1N1pdm2009 & B /Victoria)
- suhteliselt kerge kliiniline pilt ning palju gripile mitteisloomulikke kliinilisi vorme
- suurenenud hospitaliseerimiste arv
- suurenenud hospitaliseerimist vajanud laste arv vanuses kuni 14 a, mis moodustas 48% kõikidest hospitaliseerimist vajanud patsientidest. Eelmisel hooajal vaid 30%.

Gripiviiruste etioloogia

Laboratoorselt kinnitati 1870 gripiviirust, neist 1049 A gripiviirust ja 811 B gripiviirust. Alatüpeeriti 173 A gripiviirust ja 17 B-gripiviirust.

A-gripiviiruse alatüpeerimine näitas, et 172 (93,7%) korral oli tegemist A(H1N1)pdm09 ning ühel korral A(H3N2) gripiviiruse tüvega. Alatüpeeritud B gripiviirustest olid kõik B/Victoria tüved.

A gripiviiruse A(H1N1)pdm09 tüvi on olnud aastaid kasutusel gripivastase vaktsiini ühe komponendina. Seni pole täheldatud muutusi pandeemilise gripiviiruse A(H1N1)pdm09 geneetilises ega antigeenses struktuuris ega ka patogeensuses, seega ringlev gripiviirus A(H1N1)pdm09 langes hästi kokku vaktsiinitüvega. Gripi vastu on aga Eestis vaktsineeritud ainult 1,1 protsenti elanikkonnast, nende hulgas 5499 tervishoiutöötajat. Vaktsineerimisega hõlmatus vanemaealiste seas, kes on peamine riskirühm gripi suhtes, moodustas 1,4%.

Gripi haigestumise raskusaste*

Gripiviiruse A(H1N1)pdm2009 põhjustatud haigestumise kulgu loetakse kergeks, samas on tal kõrgeim levimus laste seas. Paljudel juhtudel põetakse grippi väikese palaviku ja eriliste sümptomiteta. Püstijalu grippi põdev inimene võib ühest küljest levitada viirust riskirühmadele, kelle jaoks grippi haigestumine võib kujuneda eluohtlikuks. Teisest küljest raskendab ta ise enda tervise seisundit, kuna püstijalu põdemisel on suurem risk saada tõsisemid tüsistusi. Sellega saab seostada haiglaravi vajanute arvu 45 protsendilist suurenemist.

Raske gripi või gripiga seotud pneumoonia tõttu hospitaliseeriti 970 inimest. 48 protsenti haiglaravivajanutest olid lapsed ja noorukid vanuses kuni 19 eluaastat. Eelmistel hooaegadel moodustas laste hospitaliseerimise protsent 20-30 % kogu gripi tõttu hospitaliseeritutest.

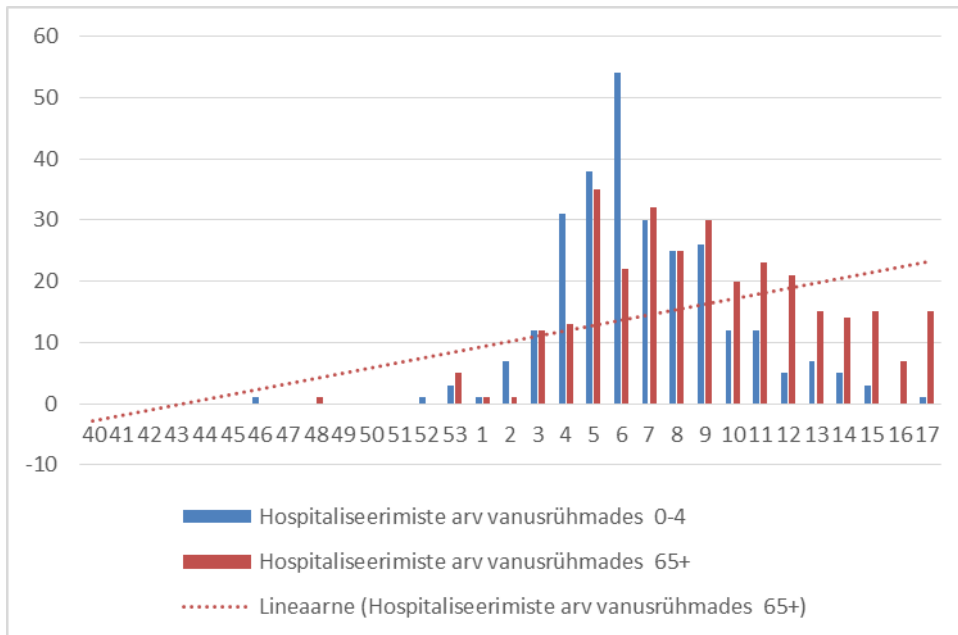
28,6% hospitaliseeritustest olid vanemaealised patsiendid, haiglaravi vajas selles vanuserühmas 274 inimest. Teisel kohal olid lapsed vanuserühmas 0-4 eluaastat, neist vajas haiglaravi 248 ehk 25,8 protsenti. Tööealiste vanuserühmas 20-64 eluaastat vajas haiglaravi 206 ehk 21,5 protsenti.

Tähelepanuväärne on, et hooaja algusest kuni märtsini vajasid hospitaliseerimist põhiliselt lapsed. Selle perioodi jooksul hospitaliseeriti 75% kõikidest hospitaliseerimist vajanud lastest.

Olukord hakkas muutuma märtsi teisest poolest, mil hakkas jõuliselt kasvama hospitaliseerimist vajanud vanemaealiste inimeste arv. Viimase 1,5 kuu jooksul hospitaliseeriti 152 vanemaealist patsienti, ehk 57,4 % kogu hooaja vältel selles vanusrühmas hospitaliseeritutest. (Joonis 1)

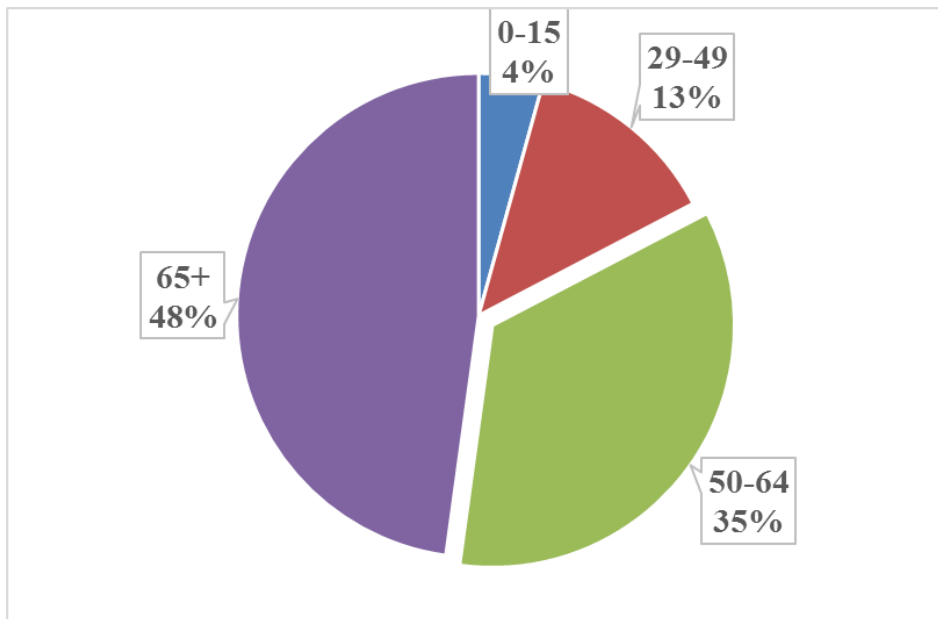
Üheks põhjuseks on grippi haigestunud laste jätmine vanavanemate hoolde. Laps läheb pärast tervenemist tagasi kooli/lasteaeda, aga vanemaealised hooldajad haiglasse. Näiteks oli juhtum, kus infarktist toibunud vanavanem sattus pärast kontakti palavikuga lastelastega uuesti haigla intensiivravisse ning vaatamata kõikidele kasutusele võetud ravimeetmetele tema elu gripi käest päästa ei suudetud.

Joonis 1



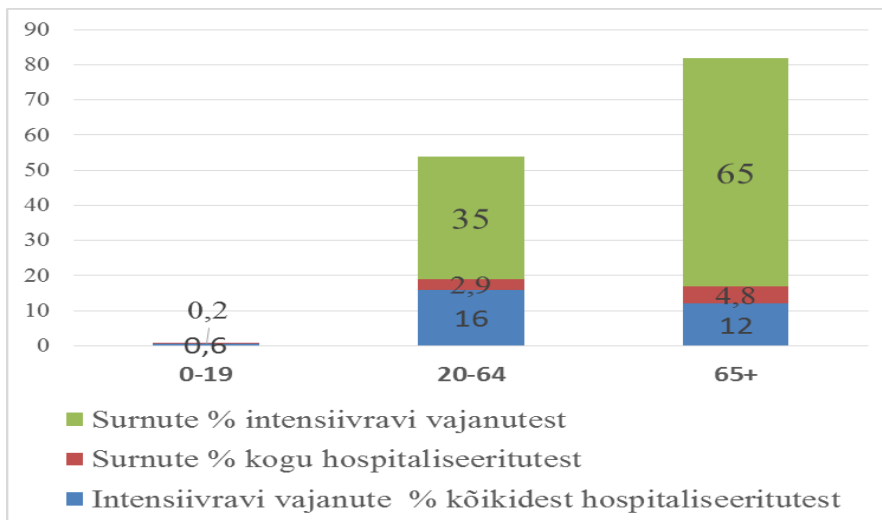
Gripi tõttu vajab intensiivravi kokku 69 inimest vanuses 7 – 91 eluaastat, neist vanemaealisi patsiente (65 ja vanem) oli 33 ehk 47,8% (eelmisel hooajal 77,3%), sama palju oli ka tööealisi patsiente vanuses 29-64 inimesi. Üle 75 % tööelistest intensiivravi vajanutest patsientidest olid vanuses 50 aastat ja üle. (Joonis 2)

Joonis 2 Vanuseline struktuur



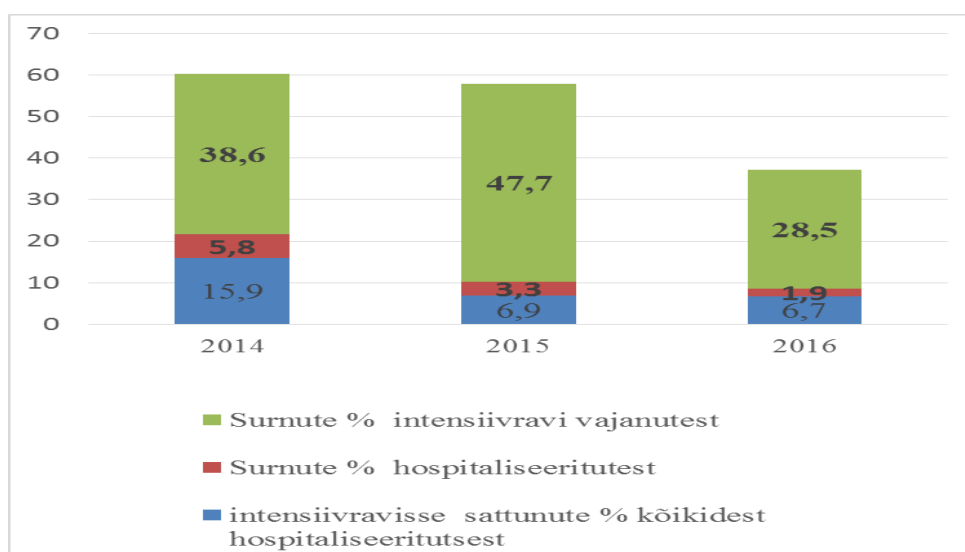
Sel hooajal vajab gripi tõttu intensiivravi kolm last vanuses 7-15 eluaastat. Intensiivravi osakonda sattus 6,7% (eelmisel hooajal 6,9%) kõikidest gripi tõttu hospitaliseeritud patsientidest, kusjuures intensiivravi vajanute protsent oli kõrgeim tööealiste patsientide seas 16,9%, vanemaealised - 13,2%, lapsed – 0,65%. (Joonis 3)

Joonis 3 Hospitaliseeritute, intensiivravi vajanute ja surnute proportsioonid vanuse järgi



Intensiivravisse sattunutest suri 28,9%, ehk igas kolmas (eelmisel hooajal - 47,7 %) neist vanemaealistest intensiivravisse sattunud patsientidest suri 65 protsenti, tööealistest patsientidest 35 protsenti. (Joonis 4)

Joonis 4 Hospitaliseeritute, intensiivravi vajanute ja surnute proportsioonid hooegade järgi



Intensiivravisse sattunutest 63-l inimesel ehk 91,3%-l olid kaasuvad haigused. Kolm inimest olid (nende endi väitel) eelnevalt terved, kolme inimese kohta andmed kaasuvate haiguste kohta puudusid.

Kaasuvatest haigustest olid esikohal südame-veresoonkonna haigused – 54,7%. Puhtalt kardiovaskulaarsed haigused olid 54,3% inimestel, ülejäänutel lisandusid ka muud haigused nagu diabeet (25,7%), ülekaalulisus (17,1%), neeruhaigused (10%).

Teisel kohal olid haigused, mis on seotud immuunpuudulikkusega (10,1%) ja ülekaalulisega (11,45), diabeet ja kopsuhaigused.

Kõik patsiendid said hapnikuravi läbi maski või olid juhitalval hingamisel/kunstlikul ventileerimisel.

11 patsiendi puhul (17,2%) võib oletada haiglasisest nakkust, kuna need inimesed olid hospitaliseeritud muude tervisehäirete tõttu ning gripi diagnoos pandi neile hiljem. Neist kuus inimest suri.

Surmajuhud

Kaheksa haigla andmetel suri gripi tõttu 20 inimest. Surnutest 13 (65%) olid vanemaealised, 6 inimest vanuses 29-64, ning üks laps vanuses 14.

Kõik gripi tõttu surnud kuulusid riskirühmadesse, kõikidel lisandusid kaasuvad haigused. Kõik olid vaksineerimata.

Põhjused, mis viisid surmani

- Vaksineerimatus
- Antiviraalse ravi ebapiisav kasutamine
- Patsientide hiline pöördumine arsti poole

* Kokkuvõtte tugineb SA E-tervise andmetel ning Ida-Viru Keskhaigla, Tartu Ülikooli Kliinikumi, Lääne-Tallinna Keskhaigla, Põhja-Eesti Regionaalhaigla, Tallinna Laste haigla, Narva, Viljandi ja Pärnu haiglate poolt saadetud andmetel.