



## COVID-19 ja teiste ülemiste hingamisteede nakkushaiguste ülevaade (seisuga 27.12.2023)

51. nädala jooksul lisandus 5929 haigusjuhtu (778 laboratoorselt kinnitatud ja 5151 kliiniliselt diagnoositud). Registreeritud haigusjuhtude üldarv on vähenenud 7,03% võrra võrreldes eelmise nädalaga. Kõigist haigestunutest on diagnoos kinnitatud laboratoorselt (PCR, antigeeni kiirtest tervishoiutöötajate juures) 13% juhtudest. Seisuga 27.12.2023 on viimase 14 päeva haigestumus 100 000 el. kohta 925,3 sealhulgas laboratoorselt kinnitatud juhtude korral 119,2.

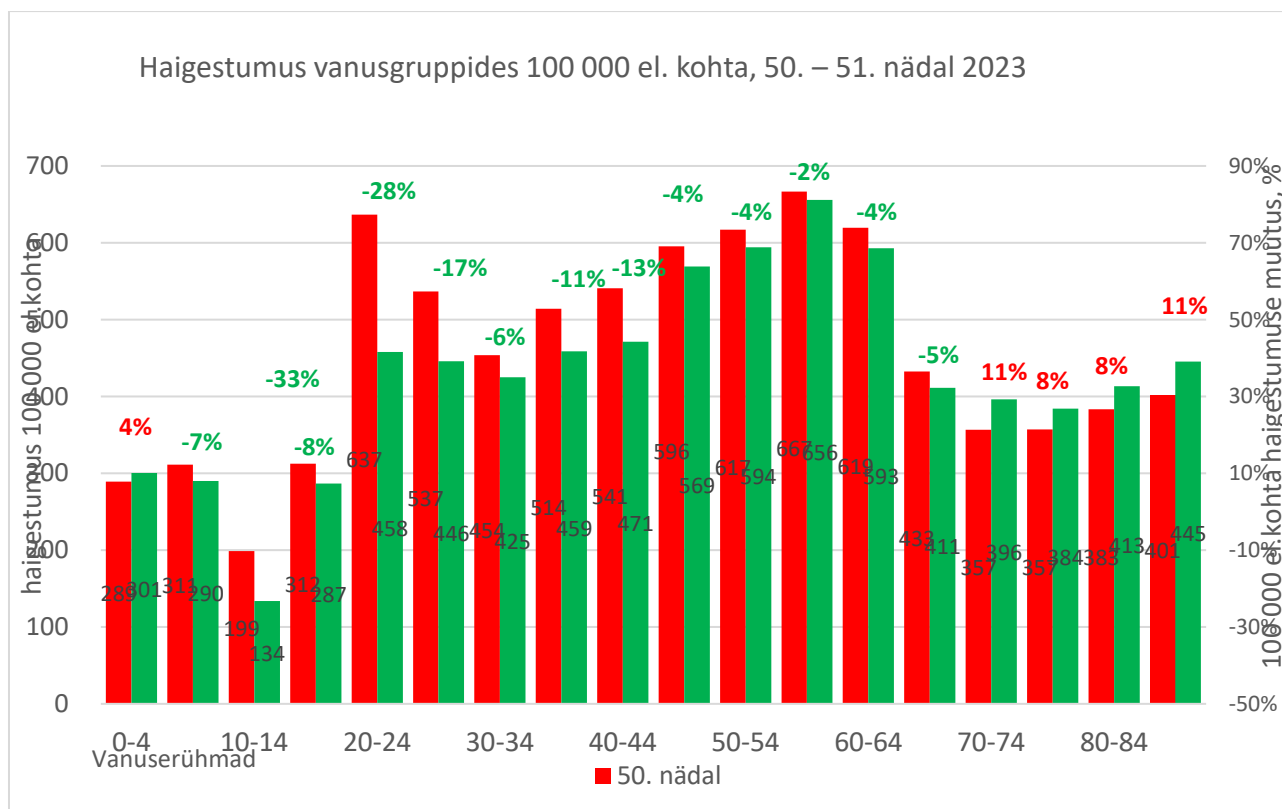
51. nädalal tehti 3929 testi (295 testi 100 000 el. kohta). Positiivsete testide osakaal moodustab 19,8% (49. nädalal – 23,1%).<sup>1</sup>

### Haigete vanuseline jaotus (laboratoorselt ja kliiniliselt diagnoositud haigusjuhud kokku)<sup>1</sup>

51. nädalal on vähenenud haigestumine peaaegu kõikides vanusrühmades, välja arvatud vanusrühmad 0-4, 65-69, 70-74, 75-79 ning 80 ja vanemad. Nendes vanusrühmades püsib haigestumine stabiilsel tasemel, väikese tõustrendiga (11% võrra) vanuses 70-74 ning 85 ja vanemad.

Haigestumise olulist vähenemist võib täheldada vanuserühmades 10-14a ja 20-24a vastavalt 33% ja 28%.

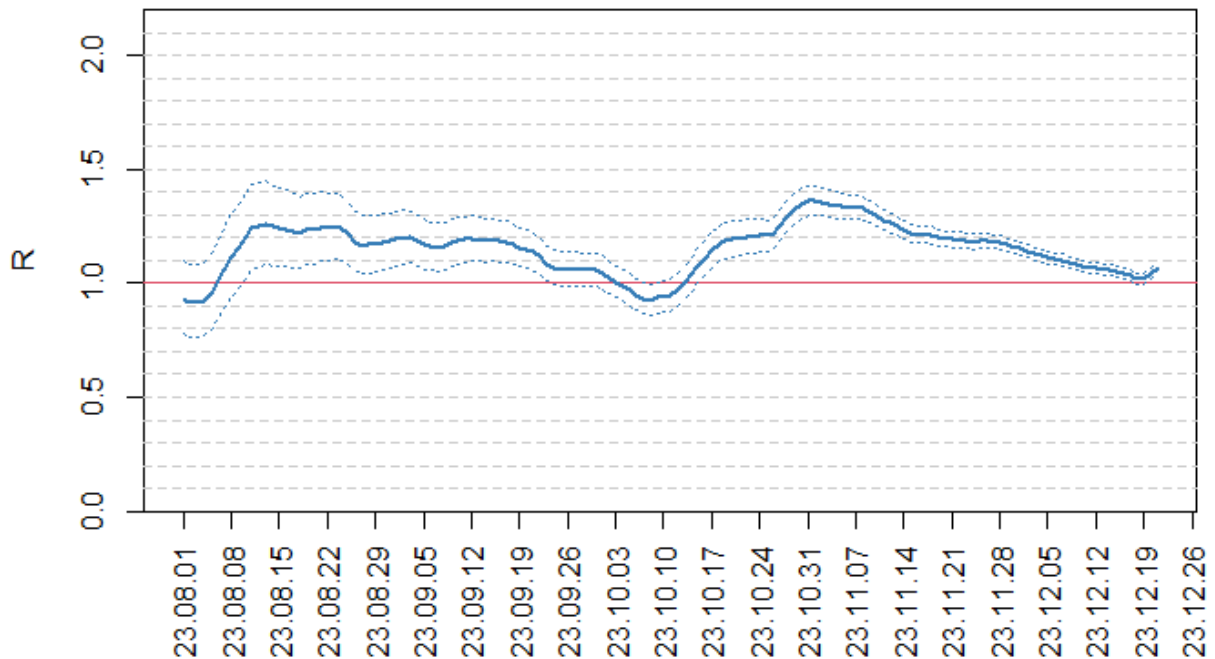
Inimesed vanuses üle 60a. moodustavad 27,4% haigete üldarvust, nende osakaal kõigist laboratoorselt kinnitatud juhtudest on 60%.



### Nakatumiskordaja R<sup>2</sup>

21. detsembri seisuga oli R 1.065 (95% 1.04-1.08), mis näitab, et haigestumine on stabiliseerunud.

## R hinnang: Eesti kokku, alates 08.07.2023 (21.12 seisuga)



### Hospitaliseerimine<sup>3</sup>

Haiglate edastatud andmetel (va Põlva haigla) hospitaliseeriti 51. nädala jooksul 291 patsienti nii COVID-19 põhi- kui ka kaasuva haigusega (eelmisel nädalal 361). COVID-19 põhihaiguse tõttu vajas hospitaliseerimist 129 patsienti (eelmisel nädalal – 131) ehk 44,3% kõigist COVID-19 hospitaliseeritutest. Intensiivravi vajas 10 patsienti, juhitalval hingamisel oli 6 patsienti. Üle 60a. hospitaliseeritud patsientide osakaal moodustab 72,9% kõikidest COVID-19 põhihaiguse tõttu hospitaliseeritud patsientidest.

86 inimest (eelmisel nädalal 106) ehk ca 33,8% hospitaliseeritutest on haiglaravil COVID-19 hospitaalinfektsiooni tõttu. Suurem osa haigestumistest on kerge kuluga.

Haiglate poolt edastatud esialgsetel andmetel esines 4 COVID-19 kaasuva ja põhihaigusega surmajuhtumit.

Detsembri jooksul hospitaliseeriti detsembri jooksul 885 patsienti nii COVID-19 põhi- kui ka kaasuva haigusega, neist oli vaksineeritud 27 inimest ehk 3,05%.<sup>1</sup>

Tervise Arengu Instituudi surmapõhjuste registri poolt valideeritud ning avaldatud andmete järgi on 2023. a. algusest kuni septembrini (k.a.) COVID-19 tõttu surnud 166 inimest, neist esimesel poolaastal 160, juulis 2, augustis 1 ning septembris 3 inimest. ([SD15: Surmade esialgsed registreerimisandmed põhjuse, soo, maakonna ja kuu järgi. PxWeb \(tai.ee\)](#)).

### Hoolekandeesutused<sup>2</sup>

Hoolekandeesutustes on jälgimisel kokku 6 COVID-19 kollet. 51. nädalal lisandus 26 haigestunud klienti.

Regionaal- osakond	Kollete arv	50. nädal nakatunute arv			neist lisandunud viimase 7 päevaga	Kollete ja koldes nakatunute arvu muutus võrreldes eelmise nädalaga
<b>PRO</b>	1	8	2	10	8	↑
<b>IRO</b>	3	93	14	107	29	↓
<b>LäRO</b>	4	95	1	96	12	↓
<b>LõRO</b>	4	58	18	76	49	↑
<b>KOKKU</b>	<b>12</b>	<b>254</b>	<b>35</b>	<b>289</b>	<b>98</b>	

Regionaal- osakond	Kollete arv	51. nädal nakatunute arv			neist lisandunud kliepte viimase 7 päevaga	Kollete ja koldes nakatunute arvu muutus võrreldes eelmise nädalaga
		Kliente	Personal	Kokku		
<b>PRO</b>	1	30	10	40	7	↔
<b>IRO</b>	0	0	0	0	0	↓
<b>LäRO</b>	1	7	0	7	7	↓
<b>LõRO</b>	4	48	11	59	12	↓
<b>KOKKU</b>	<b>6</b>	<b>85</b>	<b>21</b>	<b>106</b>	<b>26</b>	

### Reoveeseire<sup>2</sup>

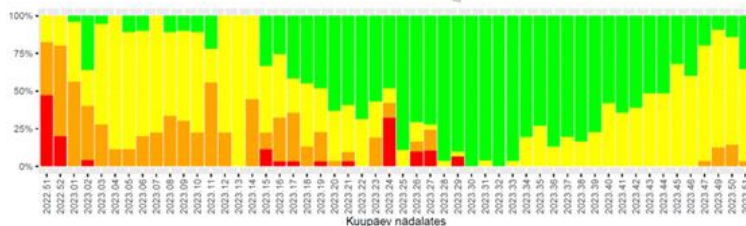
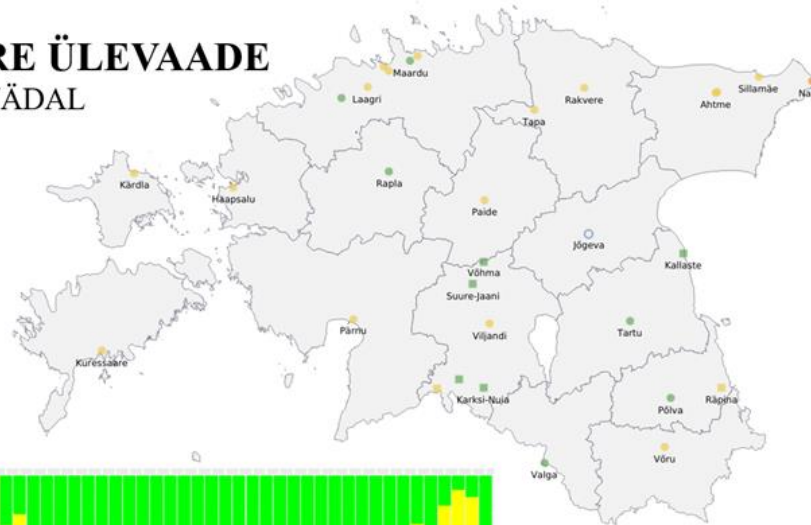
51. nädalal seirati kokku 31 proovi ning reoveeseire tulemuste põhjal on SARS-CoV-2 viiruse sisaldus reovees püsinud märkimisväärsete muutusteta võrreldes eelmise nädalaga. Reoveeseire alusel jäid seiratud proovid: 1 – Narva oranžile ehk kõrgele ohutasemele, 19 kollasele ehk mõõdukale ja 11 roheline ehk madalale ohutasemele. 51. nädalal SARS-CoV-2 sisaldust punasel ehk väga kõrgel ohutasemel ei määratud.

## REOVEESEIRE ÜLEVAADE

51. NÄDAL

Proove kokku 31:

Punaseid: 0  
 Oranžid: 1  
 Kollased: 19  
 Rohelised: 11



### Sekveneerimine (seisuga 21.12 2023) <sup>2</sup>

Kõik sekveneeritud proovid kuuluvad XBB pangoliini, neist

BA.2.86 variant moodustab 50,67% kõikidest sekveneeritud proovidest;

XBB.1.5-like+F456L 34,67%

XBB.1.5 12%

XBB (XBB 1.16 ja GK1.1) 2,67%

### Sentinelseire andmed<sup>2</sup>

Sentinelseire andmete põhjal on gripilaadsete viiruste suhtes positiivseks osutunud proovide osakaal 79,1% (eelmisel nädalal – 56%).

51. nädala sentinelseire andmete alusel domineerib A gripiviirus, moodustades 37,2%.

SARS-CoV-2 moodustab 11,6% kõikidest uuritud sentinel-proovidest. Suurem haigestunute osakaal registreeriti vanemaaliste ja täiskasvanute seas.

RSV osakaal hakkas kasvama, moodustades 4,7%, rinoviirused moodustavad 7% ja paragripiviirused 9,7%.

### Informatsioon muude nakkushaiguste kohta

#### Gripp<sup>1,2</sup>

51. nädala jooksul registreeriti 5229 ägedate respiratoorsete nakkuste haigusjuhtu, neist 28,2% olid lapsed vanuses kuni 14.a. ning 938 gripijuhtu (eelmisel nädalal – 466), neist 468 olid laboratoorselt kinnitatud.

Ägedate respiratoorsete haiguste tõttu arstide poole pöördunute arv vähenes nädalaga 21% võrra. Grippi haigestunute arv on kahekordistunud.

Grippi haigestumine on tõusutrendis, haigestumuse intensiivsust saab eelmise nädala andmete põhjal hinnata keskmiseks, gripi levikut laialdaseks.

Keskmine haigestumus 100 000 elaniku kohta oli 70,4. Eesti keskmisest suurem oli grippi haigestumus Harjumaal, Läänemaal, Järvemaal ning Saaremaal.

Gripiviirus levib kõikides vanusrühmades. Kõige rohkem on grippi haigestunud kuni 5a laste hulgas.

Hetkel ringleb Eestis üheaegselt kaks gripiviiruse alatüüpi: A gripiviiruse alatüübid A(H1N1)pdm09 ja A(H3N2). Alatüpeeriti 63 A-gripiviirust, nendest 51 olid A gripiviiruse alatüübid A(H1N1)pdm09 ja 12 A (H3).

A gripiviiruse alatüübiga A(H1N1)pdm09 seotud haigestumisi loetakse viirusest tingitud kõrgeenenud tüsistuste ohu tõttu raskemaks alla 5a lastele.

Esialgsel andmetel oli 51. nädalal gripi tõttu haiglaravil 30 patsienti, täpsustatud andmetel hospitaliseeriti viimase kahe nädala jooksul 65 inimest (38 eelmisel nädalal). Hooaja algusest ehk 2023. aasta 40. nädalast on hospitaliseeritud kokku 133 inimest. Üle 43% haiglaravi vajanutest on olnud lapsed ja noorukid vanuses kuni 19a, 32,3% patsiendid vanuses üle 65a. Esialgsel andmetel esines 4 surmajuhtu, mediaanvanus 53a.

Uuel gripihooajal on enim ohustatud lapsed, eriti kuni 2- aastased lapsed, kes ei ole veel oma elu jooksul gripiviirusega kokku puutunud ning ka riskigruppi kuuluvad inimesed: eeskätt eakad ja kroonilisi haiguseid põdevad inimesed.

## Järeldus

Ülemiste hingamisteede ägedate respiratoorsete nakkuste valimipõhise uuringu kaudu (sentinel-seire) registreeritud andmete põhjal saab haigestumuse intensiivsust hinnata keskmiseks, gripi ja SARS-CoV-2 viiruste levikut laialdaseks.

COVID-19 haigestumus on stabiliseerunud, nakatumiskordaja  $R = 1.065$  (95% 1.04-1.08). Nii SARS-CoV-2 kui ka gripiviiruse leviku kasvu on põhjustanud nõrgenenud immuunsusega inimeste suur arv ning hingamisteede hügieenireeglite eiramine, haigena töö/koolis käimine ja kokkupuude haigusnähtudega inimestega.

## Prognoos

Terviseamet prognoosib, et COVID-19 nii nakatunute kui ka hospitaliseeritute arv püsib stabiilselt kõrgemal tasemel veel *ca* 2 nädalat ning peale seda hakkab langema. Hospitaliseerimiste arv gripi tõttu jätkab kasvamist, suuremat kasvu prognoosime jaanuari alguses.

Raskemate haigusjuhtude arv ning haiglaravi vajadus vanusrühmas 60+ jätkab kasvamist.

Eelnevate viirushooegade kogemuse alusel saab öelda, et koolivaheajal haigestumuse kasv peatub, kuid kuna jõuluajal on nii ürituste kui ka kontaktide arv suurem, hakkab peale seda haigestumiste ja hospitaliseerimiste arv taas kasvama, kuigi aeglasemas tempos.

COVID-19 tõttu ei ole hetkel tervishoiusüsteemile ülekoormuse ohtu, kuid nii COVID-19 kui ka gripi ja RSV leviku kasv toob kaasa haiglaravi vajaduse suurenemise ning ka tervishoiuteenuse osutajate suurema koormuse.

---

Allikas:

<sup>1</sup> TEHIK/TIS

<sup>2</sup> Terviseamet

<sup>3</sup> Haiglate poolt edastatud andmed