



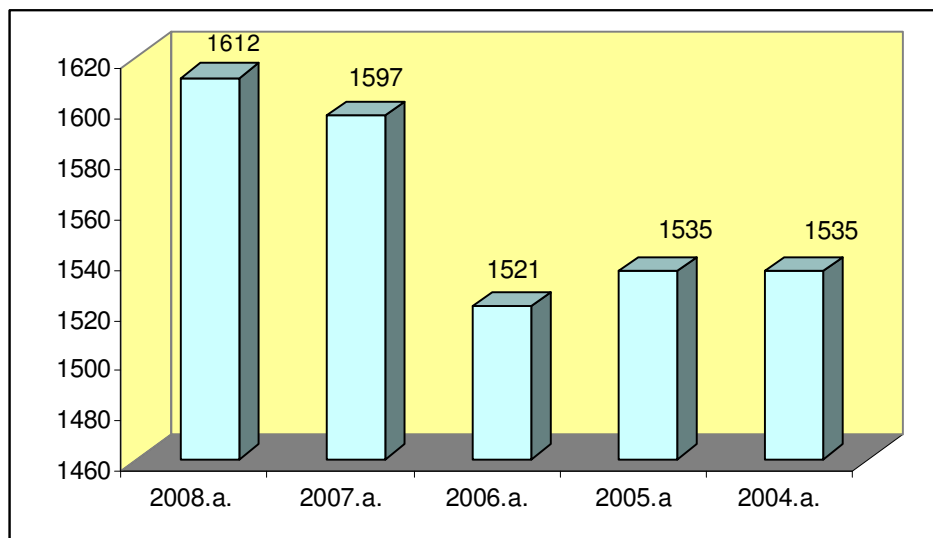
## **2004.- 2008. a LASTE- JA TÄISKASVANUTE HOOLEKANDEASUTUSTE, NOORTELAAGRITE JA KOOLI- JA KOOLIEELSETE LASTEASUTUSTE TERVISEOHUTUSE VALDKONNA LÜHISELOOMUSTUS.**

**Niina Sossulina,  
© Tervisekaitseinspeksioon  
planeerimise ja monitooringuosakonna peaspetsialist**

Tervisekaitseinspeksiooni üheks tegevusvaldkonnaks, mille üle teostakse pidevat järelevalvet on koolid, laste- ja, sotsiaalhoolekande asutused ja nende poolt pakutavad teenused.

Meie eesmärgiks on juhtida tähelepanu tervisekaitsealastele puudustele ja aidata seeläbi kaasa lapse, hooldekodu kliendi, tervislikuma õppe-, kasvatus-ja elamiskeskonna loomisele.

2008. aastal oli Tervisekaitseinspeksiooni järelevalve all 1612 haridus- ja sotsiaalasutust, 2007. a oli 1597, 2006. a oli 1521, 2005. a oli 1535; 2004. a oli 1535.



Joonis 1. Tervisekaitseinspeksiooni järelevalve all olevate asutuste arv

2004. a oli koostatud “Tervisekaitse strateegia haridus- ja sotsiaalasutuste valdkonnas aastateks 2005-2010.”

Strateegia põhieesmärgid olid:

1. Ühetaolistel printsiipidel põhinev ja toimiv haridus- ja sotsiaalasutuste tervisekaitsealane järelevalve;
2. Lastele, õpilastele ja hoolekandeesutuste elanikele on olemas nõuetele vastav tervist toetav füüsiline ja vaimne keskkond.

2008. a strateegia alusel oli koostatud Tervisekaitseinspeksiooni Arengukava aastateks 2008- 2011.

Arengukava koosseisus on keskkonnatervise valdkond:

„LASTEASUTUSTE JA TÄISKASVANUTE HOOLEKANDEASUTUSTE TERVISEOHUTUS“.

Valdkonna tegevuse eesmärk on: „Vähendada võimalikke terviseriske koolieelsetes lasteasutustes, koolides, laste- ja täiskasvanute hoolekandeesutustes ja noortelaagrites“

Eesmärgi indikaator aastaks 2011:

- Tervisekaitsenõuetele vastavate kooli- ja koolieelsete lasteasutuste osakaal suureneb 20 % võrra;
- Tasakaalustatud, mitmekesist ja tervislikku toitu pakkuvate kooli- ja koolieelsete lasteasutuste osakaal suureneb;
- Tervisekaitsenõuetele vastavate laste- ja täiskasvanute hoolekandeesutuste osakaal suureneb 15 % võrra;

- Tervisekaitsenõuetele vastavate noortelaagrite osakaal suureneb 10 %.

Alates 2006. aastast on eriti suurt tähelepanu pööratud õigusrikkumiste kõrvaldamistele.

2006.- 2007. a auditeeriti kõik regioonid, auditi teema oli „Õigusrikkumiste kõrvaldamine (ettekirjutuste täitmise kontrollimine, vajadusel meetmete rakendamine õigusrikkumiste kõrvaldamiseks, sh sunniraha rakendamine ning trahvimine väärtegade eest) haridus-sotsiaalvaldkonnas“.

Tervisekaitseinspeksioonil jätkub tihe koostöö omavalitsustega: edastatakse avastatud järelevalve käigus leitud puuduste sisu, tehtud ettepanekud lasteasutuste arengukavade kohta. Omavalitsuse toel on suurem osa ettekirjutustest täidetud.

Nii, näiteks 2008. a õigusrikkumiste kõrvaldamiseks oli tehtud:

- ☞ 2008. aastal kontrolliti 1102 ettekirjutuse täitmist;
- ☞ Tehtud 1059 (2007. a-1671) ettekirjutust;
- ☞ Hoiutuse arv oli 155 (2007. a -48);
- ☞ Rakendatud sunniraha summa oli kokku 12000.

Tulenevalt vajadusest kasutada järelevalve käigus üleriigiliselt ühetaolisi haldusaktide vorme ning ühtlustada järelevalveametnike tööd, koostati ja rakendati ca 20 dokumendivormi (inspekteerimise aktid, tõendid jne).

Kompetentsi määratlevate kehtivate õigusaktide asjakohaseks rakendamiseks oli tehtud kolm juhendit. „TKI riikliku järelevalve korras valgustiheduse mõõtmise juhend“; „Mikrokliima parameetrite mõõtmise juhend sotsiaalasutuste inspekteerimisel“ ja „Ehitusprojekti tervisekaitsenõuetele vastavuse kontrollimise ja terviseohutuse hinnangu andmise, planeerimise projektide kooskõlastamise ning ehitiste ülevaatustel osalemise juhend“.

Selleks, et saada ülevaadet kontrolli all olevate asutuste seisundist ning keskkonnaga seotud terviseriskide õigeaegsest hindamisest ja nende vähendamisest, on valminud ja juurutatud andmebaas „Koolitervis“ ja rakendustarkvara „Lapsehoiuteenus.“

Inspekterimise optemiserimiseks igale asutustele määratakse kõrge, keskmine või madal riskikategooria iga aasta lõpus. Asutustele antakse hinnang lähtudes riskiteguritest. Riskikategooriate määramisel võetakse arvesse:

1. Asutuse seisundit (on või ei avastatud rikkumisi);
1. Asutuse liiki;
2. Laste, elanike astutuses viibimise aega (lühiajaline ja pikaajaline);
3. Nakkushaiguseid.

Inspekteerimise sagedus sõltub asutuse riskikategooriast ja on soovitatavalt järgmine:

Koolide ja lasteasutuste inspekteerimise sagedus sõltub riskikategooriast ja on soovitatavalt järgmine:

- a) Kõrge riskiga koolid - vähemalt kord aastas;
- b) Keskmise riskiga koolid - kord kahe aasta jooksul;
- c) Madala riskiga koolid - kord kolme aasta jooksul.

Asutuste tervisealaseks hindamiseks olid valitud indikaatorid, mis näitavad kaudset mõju tervisele ning millele tuleb tähelepanu pöörata ( joonis 3 ja joonis 4).

Riskihindamine toimub enne lasteasutuste ehitamist, projekteerimise käigus. Tervisekaitseinspeksioon annab ehitusprojektidele terviseohutuse hinnangu ja kontrollib vastavust tervisekaitse nõuetele. Järgmisel etapil toimub riskihindamine, enne ehitise käiku andmist. Kohalik omavalitsus väljastab ehitise kasutusloa pärast ehitise ülevaatust ja nõuetele vastavaks tunnistamist. Kohalikud omavalitsused kaasavad ehitiste ülevaatuse tegemiseks tervisekaitseinspeksiooni ametnikke, kes vastavalt nende poolt tehtud riski hindamisele annavad asutuse terviseohutuse hinnangu.

Alates 2004. a on kasutusele võetud uued kontrollimise meetmed, alates 2004 aastast on l läbi viidud kuus sihtuuringut.

Viimaste (2008. a) sihtuuringute teemad olid: „ Koolieelse lasteasutuse tervislik sisekeskkond”, „Tervislik toitumine” ja ”Allergiat ennetav keskkond”.

Sihtuuringute läbiviimise eesmärk on saada täiendavat teavet tervisekaitsealastest probleemidest järelevalve all olevates asutustes. Sihtuuringute raames viiakse läbi huvigruppide küsitlusi, mida ei tehta järelevalve käigus. Teostatakse instrumentaalseid ja laboratoorseid uuringuid. Sihtuuringu tulemused on avalikustatud.

Uute kontrollimise meetmete kasutamine jätkub: 2008. a oli kooli- ja lasteasutuste omanikele pakutud enesekontrolli käigus kontrollida mängu- ja spordiväljakute turvalisuse seisundit.

Jätkub andmebaaside “ Koolitervis“ ja „ Lapsehoiuteenus“ andmete täiendamine ja avalikustamine.

Sihtrühmad on piisavalt informeeritud. Kooli ja koolieelse lasteasutuse keskkonna põhilised probleemid on igal aasta avalikustatud.

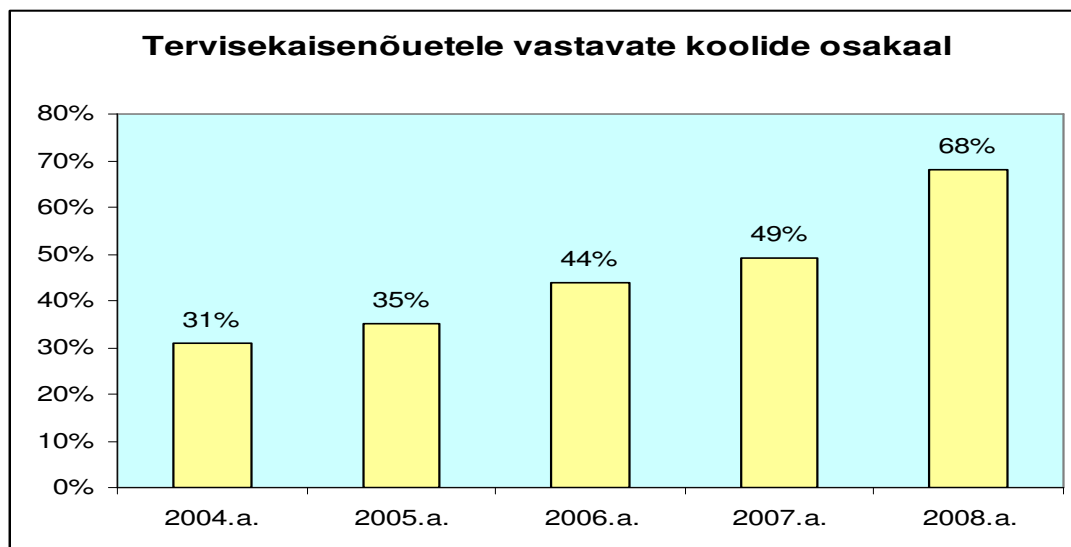
Tervisekaitseinspeksioon võib tõdeda, et aasta-aastalt tõuseb nende koolide osakaal, kus on tagatud sobivad keskkonnatingimused ( joonis1 ja joonis2).

### **Koolid**

2008. aastal oli Tervisekaitseinspeksiooni järelevalve all 595 ( 2007. a- 608 kooli), neist 82 % kontrolliti.

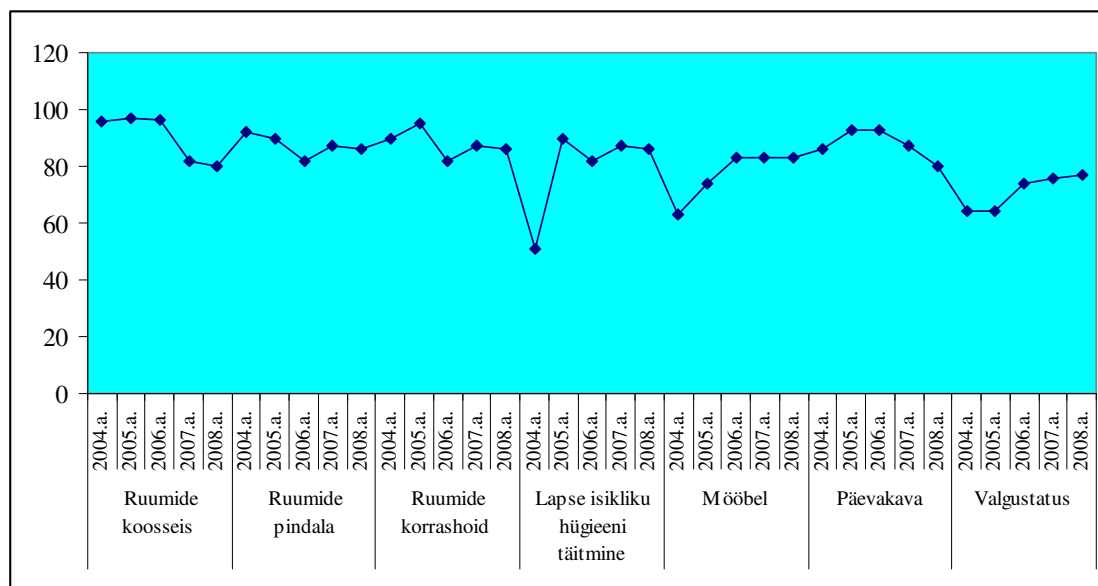
2008. a oli tervisekaitse nõuetele vastavate koolide osakaal 68%.

Tervisekaitse nõuetele vastavate koolide osakaal suureneb iga aastaga (joonis 1).



Joonis 2. Tervisekaisenõuetele vastavate koolide osakaal.

Joonisel 2 on toodud koolide protsent, kus 2004- 2008 ei ole avastatud nõuete rikkumisi keskkonna hindamise indikaatorite hindamise kaupa.



Joonis 3. Koolide % , kus 2004-2008 ei ole avastatud nõuete rikkumisi keskkonna hindamise indikaatorite hindamise kaupa.

2008. a tuginedes sotsiaalministri 29.08.2003. a määrusele nr 109 “ Tervisekaisenõuded koolidele ” andsid tervisekaitseinspektorid koolides valgustuse seisundile hinnangu ning vajadusel tegid ettekirjutusi.

Valgustus vastas tervisekaisenõuetele 82%( 2007. a- 80%) ning klassitahvlite valgustus 100%( 2007. a- 36%) mõõdetud õpperuumides.

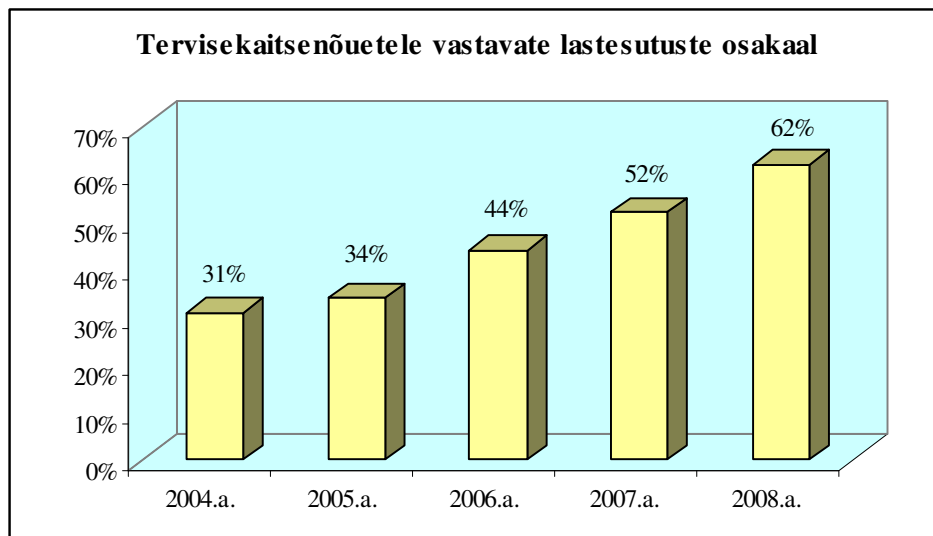
2008. a mõõdistasid järelevalveametnikud 72 õpperuumis õhutemperatuuri ja 22 õhuniiskust, neist 8 õpperuumis ei vastanud niiskus nõuetele, õhutemperatuur oli nõuetekohane.

### Koolieelsed lasteasutused

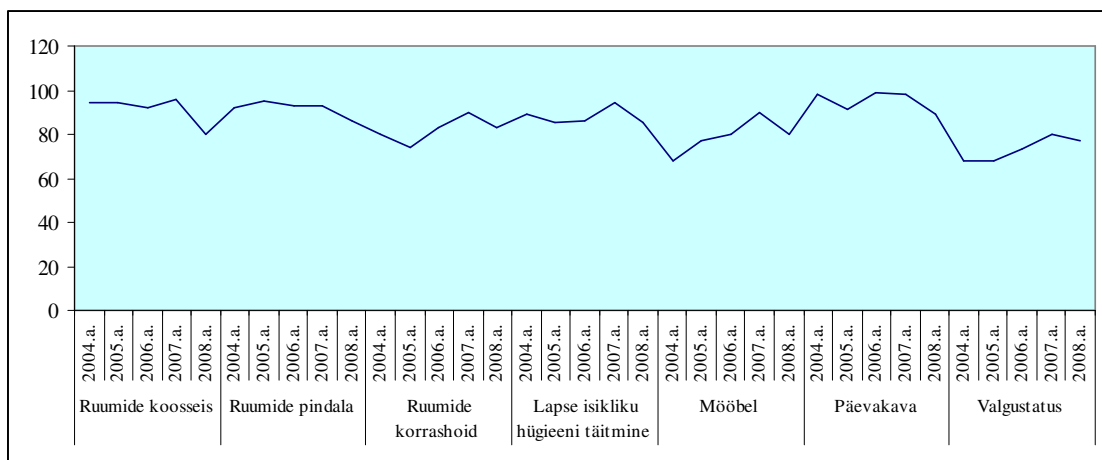
2008. aastal oli Tervisekaitseinspektsiooni järelevalve all 647 ( 2007. a -635) lasteasutust neist 97% ( 2006. a -95,2% ) kontrolliti.

2008. a oli tervisekaitsenõuetele vastavate koolieelsete lasteasutuste osakaal 62%( 2004. a -31%; 2005. a-34%, 2006. a- 44%, 2007. a-52%).

Nagu koolide puhul, on ka lasteaedades jätkuvalt paranenud tervisekaitseline olukord ( joonis 3).



Joonis 4. Tervisekaitsenõuetele vastavate lasteasutuste osakaal.



**Joonis 5. Lasteasutuste % , kus 2004-2008 ei ole avastatud nõuete rikkumisi keskkonna hindamise indikaatorite hindamise kaupa.**

### **Järelevalve noortelaagrites**

Tervisekaitseinspeksiooni järelevalve all oli 2008 aastal 44 noortelaagrit, kõiki neid kontrolliti. Vastavate asutuste osakaal 2008. a oli 75%.

### **Järelevalve hooldekodudes**

Tervisekaitseinspeksiooni järelevalve all oli 2008 aastal 209 hooldekodu, neist kontrolliti 95%. Vastavate asutuste osakaal 2008. a oli 78%.

### **Ehitusprojektide tervisekaitsenõuetele vastavuse kontrollimine ja terviseohutuse hinnangu andmine.**

2008. aastal esitati Tervisekaitseinspeksioonile hindamiseks ja tervisekaitsenõuetele vastavuse kontrollimiseks kokku 227 projekti, neist hinnati 207 laste- ja hoolekandeadasutuste ehitiste projekti.

Terviseohutuse hindamine toimub „Rahvatervise seaduse” ja selle alusel kehtestatud tervisekaitsenõuete ning „Toote ja teenuse ohutuse seaduse” alusel.

Kohalik omavalitsus väljastab ehitise kasutusloa pärast ehitise ülevaatus ja nõuetele vastavaks tunnistamist.

Kohalikul omavalitsusel on õigus kaasata ehitise ülevaatus tegemisse selleks pädevoid isikuid ja institutsioone, kes esitavad oma arvamuse kirjalikult, nende hulgas on ka Tervisekaitseinspeksioon oma allasutustega.

Tegevusloa saamiseks inspekteeriti ja anti tervisekaitseline hinnang 124-le haridus- ja hoolekandeadasutusele.